

长信利信灵活配置混合型证券投资基金 更新的招募说明书

2017 年第【1】号

基金管理人：长信基金管理有限责任公司

基金托管人：招商银行股份有限公司

二〇一七年六月

重要提示

长信利信灵活配置混合型证券投资基金（以下简称“本基金”）根据 2015 年 7 月 10 日经中国证券监督管理委员会（以下简称“中国证监会”）《关于准予长信利信灵活配置混合型证券投资基金注册的批复》（证监许可【2015】1574 号）和 2016 年 10 月 8 日中国证监会证券基金机构监管部《关于长信利信灵活配置混合型证券投资基金延期募集备案的回函》（机构部函【2016】2400 号）进行募集。本基金合同于 2016 年 11 月 10 日正式生效。

基金管理人保证本招募说明书的内容真实、准确、完整。本招募说明书经中国证监会注册，但中国证监会对本基金募集的注册，并不表明其对本基金的价值和收益作出实质性判断或保证，也不表明投资于本基金没有风险。

本基金投资于证券市场，基金净值会因为证券市场波动等因素产生波动，投资者根据所持有的基金份额享受基金收益，同时承担相应的投资风险。投资本基金可能遇到的风险包括：因整体政治、经济、社会等环境因素对证券市场价格产生影响而形成的系统性风险，个别证券特有的非系统性风险，由于基金投资人连续大量赎回基金产生的流动性风险，基金管理人在基金管理实施过程中产生的基金管理风险等。

本基金为混合型基金，属于中等风险、中等收益的基金品种，其预期风险和预期收益高于货币市场基金和债券型基金，低于股票型基金。本基金的投资范围为具有良好流动性的金融工具，包括国内依法发行上市的股票（包括中小板、创业板及其他经中国证监会核准上市的股票）、债券（包括国内依法发行和上市交易的国债、央行票据、金融债券、企业债券、公司债券、中期票据、短期融资券、超短期融资券、次级债券、地方政府债、资产支持证券、中小企业私募债券、可转换债券及其他经中国证监会允许投资的债券）、债券回购、银行存款（包括协议存款、定期存款及其他银行存款）、货币市场工具、权证、股指期货以及法律法规或中国证监会允许基金投资的其他金融工具（但须符合中国证监会相关规定），投资者在投资本基金前，需充分了解本基金的产品特性，并承担基金投资中出现的各类风险。

投资人应当认真阅读《基金合同》、《招募说明书》等基金法律文件，了解基金的风险收益特征，并根据自身的投资目的、投资期限、投资经验、资产状况等判断基金是否和投资人的风险承受能力相适应。

基金的过往业绩并不预示其未来表现。

基金管理人依照恪尽职守、诚实信用、谨慎勤勉的原则管理和运用基金财产，但不保证本基金一定盈利，也不保证最低收益。

本更新的招募说明书所载的内容截止日为 2017 年 5 月 10 日，有关财务数据和净值截止日为 2017 年 3 月 31 日（财务数据未经审计）。本基金托管人招商银行股份有限公司已经复核了本次更新的招募说明书。

目 录

一、绪 言	1
二、释 义	2
三、基金管理人	6
四、基金托管人	17
五、相关服务机构	23
六、基金的募集	27
七、基金合同的生效	28
八、基金份额的申购与赎回.....	29
九、基金的投资组合报告.....	40
十、基金的业绩	45
十一、基金的投资	47
十二、基金的财产	55
十三、基金资产估值	56
十四、基金费用与税收.....	63
十五、基金的收益与分配.....	66
十六、基金的会计与审计.....	68
十七、基金的信息披露.....	69
十八、风险揭示	75
十九、基金合同的变更、终止与基金财产的清算.....	79
二十、基金合同的内容摘要.....	81
二十一、基金托管协议的内容摘要.....	105
二十二、基金份额持有人服务.....	124
二十三、其他应披露事项.....	127
二十四、招募说明书存放及查阅方式.....	131
二十五、备查文件	132

一、绪言

《长信利信灵活配置混合型证券投资基金招募说明书》（以下简称“招募说明书”或“本招募说明书”）依据《中华人民共和国证券投资基金法》（以下简称“《基金法》”）、《公开募集证券投资基金运作管理办法》（以下简称“《运作办法》”）、《证券投资基金销售管理办法》（以下简称“《销售办法》”）、《证券投资基金信息披露管理办法》（以下简称“《信息披露办法》”）和其他有关法律法规的规定，以及《长信利信灵活配置混合型证券投资基金基金合同》（以下简称“合同”或“基金合同”）编写。

本招募说明书阐述了长信利信灵活配置混合型证券投资基金的投资目标、投资策略、风险、费率等与投资者投资决策有关的全部必要事项，投资者在做出投资决策前应仔细阅读本招募说明书。

本基金管理人承诺本招募说明书不存在任何虚假记载、误导性陈述或重大遗漏，并对其真实性、准确性、完整性承担法律责任。

本基金是根据本招募说明书所载明的资料申请募集的。本招募说明书由本基金管理人解释。本基金管理人没有委托或授权任何其他人提供未在本招募说明书中载明的信息，或对本招募说明书做出任何解释或者说明。

本招募说明书根据本基金的基金合同编写，并经中国证监会注册。基金合同是约定基金当事人之间权利、义务关系的法律文件。基金投资者自依基金合同取得基金份额，即成为基金份额持有人和基金合同的当事人，其持有基金份额的行为本身即表明其对基金合同的承认和接受，并按照《基金法》、基金合同及其他有关规定享有权利、承担义务。基金投资者欲了解基金份额持有人的权利和义务，应详细查阅基金合同。

二、释 义

在本招募说明书中，除非文意另有所指，下列词语或简称代表如下含义：

- 1、基金或本基金：指长信利信灵活配置混合型证券投资基金
- 2、基金管理人：指长信基金管理有限责任公司
- 3、基金托管人：指招商银行股份有限公司
- 4、基金合同：指《长信利信灵活配置混合型证券投资基金基金合同》及对基金合同的任何有效修订和补充
- 5、托管协议：指基金管理人与基金托管人就本基金签订之《长信利信灵活配置混合型证券投资基金托管协议》及对该托管协议的任何有效修订和补充
- 6、招募说明书或本招募说明书：指《长信利信灵活配置混合型证券投资基金招募说明书》及其定期的更新
- 7、基金份额发售公告：指《长信利信灵活配置混合型证券投资基金基金份额发售公告》
- 8、法律法规：指中国现行有效并公布实施的法律、行政法规、规范性文件、司法解释、行政规章以及其他对基金合同当事人有约束力的决定、决议、通知等
- 9、《基金法》：指 2003 年 10 月 28 日经第十届全国人民代表大会常务委员会第五次会议通过，2012 年 12 月 28 日经第十一届全国人民代表大会常务委员会第三十次会议修订，自 2013 年 6 月 1 日起实施的《中华人民共和国证券投资基金法》及颁布机关对其不时做出的修订
- 10、《销售办法》：指中国证监会 2013 年 3 月 15 日颁布、同年 6 月 1 日实施的《证券投资基金销售管理办法》及颁布机关对其不时做出的修订
- 11、《信息披露办法》：指中国证监会 2004 年 6 月 8 日颁布、同年 7 月 1 日实施的《证券投资基金信息披露管理办法》及颁布机关对其不时做出的修订
- 12、《运作办法》：指中国证监会 2014 年 7 月 7 日颁布、同年 8 月 8 日实施的《公开募集证券投资基金运作管理办法》及颁布机关对其不时做出的修订
- 13、中国证监会：指中国证券监督管理委员会
- 14、银行业监督管理机构：指中国人民银行和/或中国银行业监督管理委员会

会

15、基金合同当事人：指受基金合同约束，根据基金合同享有权利并承担义务的法律主体，包括基金管理人、基金托管人和基金份额持有人

16、个人投资者：指依据有关法律法规规定可投资于证券投资基金的自然人

17、机构投资者：指依法可以投资证券投资基金的、在中华人民共和国境内合法登记并存续或经有关政府部门批准设立并存续的企业法人、事业法人、社会团体或其他组织

18、合格境外机构投资者：指符合相关法律法规规定可以投资于在中国境内依法募集的证券投资基金的中国境外的机构投资者

19、投资人、投资者：指个人投资者、机构投资者和合格境外机构投资者以及法律法规或中国证监会允许购买证券投资基金的其他投资人的合称

20、基金份额持有人：指依基金合同和招募说明书合法取得基金份额的投资人

21、基金销售业务：指基金管理人或销售机构宣传推介基金，发售基金份额，办理基金份额的申购、赎回、转换、转托管及定期定额投资等业务

22、销售机构：指长信基金管理有限责任公司以及符合《销售办法》和中国证监会规定的其他条件，取得基金销售业务资格并与基金管理人签订了基金销售服务代理协议，代为办理基金销售业务的机构

23、代销机构：指接受基金管理人委托代为办理本基金认购、申购、赎回和其他基金业务的具有基金代销业务资格的机构

24、会员单位：指具有开放式基金代销资格，经上海证券交易所和中国证券登记结算有限责任公司认可的、可通过上海证券交易所开放式基金销售系统办理开放式基金的认购、申购、赎回和转托管等业务的上海证券交易所会员单位

25、登记业务：指基金登记、存管、过户、清算和结算业务，具体内容包括投资人基金账户的建立和管理、基金份额登记、基金销售业务的确认、清算和结算、代理发放红利、建立并保管基金份额持有人名册和办理非交易过户等

26、登记机构：指办理登记业务的机构。基金的登记机构为长信基金管理有限责任公司或接受长信基金管理有限责任公司委托代为办理登记业务的机构

27、基金账户：指登记机构为投资人开立的、记录其持有的、基金管理人所

管理的基金份额余额及其变动情况的账户

28、基金交易账户：指销售机构为投资人开立的、记录投资人通过该销售机构办理认购、申购、赎回、转换及转托管业务而引起的基金份额变动及结余情况的账户

29、基金合同生效日：指基金募集达到法律法规规定及基金合同规定的条件，基金管理人向中国证监会办理基金备案手续完毕，并获得中国证监会书面确认的日期

30、基金合同终止日：指基金合同规定的基金合同终止事由出现后，基金财产清算完毕，清算结果报中国证监会备案并予以公告的日期

31、基金募集期：指自基金份额发售之日起至发售结束之日止的期间，最长不得超过 3 个月

32、存续期：指基金合同生效至终止之间的不定期期限

33、工作日：指上海证券交易所、深圳证券交易所及相关期货交易所的正常交易日

34、T 日：指销售机构在规定时间受理投资人申购、赎回或其他业务申请的开放日

35、T+n 日：指自 T 日起第 n 个工作日(不包含 T 日)，n 为自然数

36、开放日：指为投资人办理基金份额申购、赎回或其他业务的工作日

37、开放时间：指开放日基金接受申购、赎回或其他交易的时间段

38、《业务规则》：指长信基金管理有限责任公司、上海证券交易所和中国证券登记有限责任公司的相关业务规则，是规范基金管理人所管理的开放式证券投资基金登记方面的业务规则，由基金管理人和投资人共同遵守

39、认购：指在基金募集期内，投资人根据基金合同和招募说明书的规定申请购买基金份额的行为

40、申购：指基金合同生效后，投资人根据基金合同和招募说明书的规定申请购买基金份额的行为

41、赎回：指基金合同生效后，基金份额持有人按基金合同和招募说明书规定的条件要求将基金份额兑换为现金的行为

42、场内：指通过上海证券交易所内的会员单位利用交易所开放式基金交易

系统办理基金份额认购、申购、赎回的场所

43、场外：指通过基金管理人或本基金代销机构办理基金份额认购、申购和赎回的场所

44、基金转换：指基金份额持有人按照基金合同和基金管理人届时有效公告规定的条件，申请将其持有基金管理人管理的、某一基金的基金份额转换为基金管理人管理的其他基金基金份额的行为

45、转托管：指基金份额持有人在本基金的不同销售机构之间实施的变更所持基金份额销售机构的操作

46、定期定额投资计划：指投资人通过有关销售机构提出申请，约定每期申购日、扣款金额及扣款方式，由销售机构于每期约定扣款日在投资人指定银行账户内自动完成扣款及基金申购申请的一种投资方式

47、巨额赎回：指本基金单个开放日，基金净赎回申请（赎回申请份额总数加上基金转换中转出申请份额总数后扣除申购申请份额总数及基金转换中转入申请份额总数后的余额）超过上一开放日基金总份额的 10%

48、元：指人民币元

49、基金收益：指基金投资所得红利、股息、债券利息、买卖证券价差、银行存款利息、已实现的其他合法收入及因运用基金财产带来的成本和费用的节约

50、基金资产总值：指基金拥有的各类有价证券、银行存款本息、基金应收款项及其他资产的价值总和

51、基金资产净值：指基金资产总值减去基金负债后的价值

52、基金份额净值：指计算日基金资产净值除以计算日基金份额总数

53、基金资产估值：指计算评估基金资产和负债的价值，以确定基金资产净值和基金份额净值的过程

54、指定媒介：指中国证监会指定的用以进行信息披露的报刊、互联网网站及其他媒介

55、不可抗力：指基金合同当事人不能预见、不能避免且不能克服的客观事件

三、基金管理人

(一) 基金管理人概况

基金管理人概况			
名称	长信基金管理有限责任公司		
注册地址	中国（上海）自由贸易试验区银城中路 68 号 9 楼		
办公地址	上海市浦东新区银城中路 68 号 9 楼		
邮政编码	200120		
批准设立机关	中国证券监督管理委员会		
批准设立文号	中国证监会证监基金字[2003]63 号		
注册资本	壹亿陆仟伍佰万元人民币		
成立日期	2003 年 5 月 9 日		
组织形式	有限责任公司		
法定代表人	成善栋		
电话	021-61009999		
传真	021-61009800		
联系人	魏明东		
存续期间	持续经营		
经营范围	基金管理业务，发起设立基金，中国证监会批准的其他业务。【依法须经批准的项目，经相关部门批准后方可开展经营活动】		
股权结构	股东名称	出资额	出资比例
	长江证券股份有限公司	7350 万元	44.55%
	上海海欣集团股份有限公司	5149.5 万元	31.21%
	武汉钢铁股份有限公司	2500.5 万元	15.15%
	上海彤胜投资管理中心（有限合伙）	751 万元	4.55%
	上海彤骏投资管理中心（有限合伙）	749 万元	4.54%
	总计	16500 万元	100%

(二) 主要人员情况

1、基金管理人的董事会成员情况

董事会成员			
姓名	职务	性别	简历
成善栋	董事长	男	中共党员，硕士研究生，IMBA，曾任职中国人民银行上海市分行静安区办事处办公室科员，中国人民银行上海市分行、工商银行上海市分行办公室科员、科长，上海巴黎国际银行信贷部总经理，工商银行上海市分行办公室副主任、管理信息部总经理、办公室主任、党委委员、副行长，并历任上海市金融学会副秘书长，上海城市金融学会副会长、秘书长。
刘元瑞	非独立董事	男	中共党员，硕士研究生，现任长江证券股份有限公司副总裁。历任长江证券股份有限公司钢铁行业研究分析师、研究部副主管，长江证券承销保荐有限公司总裁助理，长江证券股份有限公司研究部副总经理、研究所总经理。

陈谋亮	非独立董事	男	中共党员，法学硕士，工商管理博士，高级经济师，高级商务谈判师。曾任湖北省委组织部“第三梯队干部班”干部，中国第二汽车制造厂干部，湖北经济学院讲师、特聘教授，扬子石化化工厂保密办主任、集团总裁办、股改办、宣传部、企管处管理干部、集团法律顾问，中石化/扬子石化与德国巴斯夫合资特大型一体化石化项目中方谈判代表，交大南洋部门经理兼董事会证券事务代表，海欣集团董事会秘书处主任、战略投资部总监、总裁助理、副总裁、总裁。
余汉生	非独立董事	男	中共党员，本科，正高级高级会计师。现任武汉钢铁股份有限公司总会计师。历任武钢财务部机关费用科一科副科长、会计处主任科员，武钢工会财务部部长，武钢实业公司审计处处长、财务处处长，武钢计划财务部会计处处长，武汉钢铁股份有限公司计划财务部部长，武汉钢铁股份有限公司副总会计师兼计划财务部部长，长信基金管理有限责任公司监事会主席。
覃波	非独立董事	男	中共党员，硕士，上海国家会计学院 EMBA 毕业，具有基金从业资格。现任长信基金管理有限责任公司总经理、投资决策委员会主任委员。曾任职于长江证券有限责任公司。2002 年加入长信基金管理有限责任公司，历任市场开发部区域经理、营销策划部副总监、市场开发部总监、专户理财部总监、总经理助理、副总经理。
胡柏枝	独立董事	男	中共党员，大专，高级会计师，注册会计师，注册税务师。曾任湖北省财政厅副厅长、党组副书记，湖北省国有资产管理局副局长、局长，中国三峡总公司财务部主任、副总会计师，三峡财务公司总经理，财政部驻湖北省专员办监察专员、党组书记、巡视员，湖北省人大财经委、预工委副主任。
吴稼祥	独立董事	男	经济学学士，研究员。现任中国生物多样性保护与绿色发展基金会副理事长、中国体制改革研究会公共政策研究部研究员。曾任职中共中央宣传部和中共中央书记处办公室、华能贵诚信托投资公司独立董事。
谢红兵	独立董事	男	中共党员，学士。曾任营教导员、军直属政治处主任，交通银行上海分行杨浦支行副行长、营业处处长兼房地产信贷部经理、静安支行行长、杨浦支行行长，交通银行基金托管部副总经理、总经理，交银施罗德基金管理有限公司董事长，中国交银保险(香港)副董事长。
<p>注：</p> <p>1、上述人员之间均不存在近亲属关系；</p> <p>2、自 2017 年 5 月 17 日起，何宇城先生担任我公司非独立董事，简历如下：何宇城先生，中共党员，硕士，MBA、EMPACC。现任宝钢股份武汉钢铁有限公司副总经理。曾任宝钢计划财务部助理会计师，宝钢资金管理处费用综合管理，宝钢成本管理处冷轧成本管理主办、主管，宝钢股份成本管理处综合主管，宝钢股份财务部预算室综合主管，宝钢股份财务部副部长，宝钢分公司炼钢厂副厂长，不锈钢分公司副总经理，宝钢股份钢管条钢事业部副总经理兼南通宝钢钢铁有限公司董事长、经营财务部部长。</p>			

3、自 2017 年 5 月 17 日起，余汉生先生不再担任我公司非独立董事。
2、监事会成员

监事会成员			
姓名	职务	性别	简历
吴伟	监事会主席	男	中共党员，研究生学历。现任武汉钢铁股份有限公司经营财务部总经理。历任武钢计划财务部驻工业港财务科副科长、科长、资金管理处主任科员、预算统计处处长，武汉钢铁股份有限公司计划财务部副部长。
陈水元	监事	男	硕士研究生，会计师、经济师。现任长江证券股份有限公司执行副总裁、财务负责人。曾任湖北证券有限责任公司营业部财务主管、经纪事业部财务经理，长江证券有限责任公司经纪事业部总经理助理、经纪业务总部总经理助理、营业部总经理，长江证券股份有限公司营业部总经理、总裁特别助理。
杨爱民	监事	男	中共党员，在职研究生学历，会计师。现任上海海欣集团股份有限公司财务总监。曾任甘肃铝厂财务科副科长、科长，甘肃省铝业公司财务处副处长、处长，上海海欣集团审计室主任、财务副总监。
李毅	监事	女	中共党员，硕士。现任长信基金管理有限责任公司总经理助理兼零售服务部总监。曾任长信基金管理有限责任公司综合行政部副总监。
孙红辉	监事	男	中共党员，硕士。现任长信基金管理有限责任公司总经理助理、运营总监兼基金事务部总监。曾任职于上海机械研究所、上海家宝燃气具公司和长江证券有限责任公司。
魏明东	监事	男	中共党员，硕士。现任长信基金管理有限责任公司综合行政部总监兼人力资源总监。曾任职于上海市徐汇区政府、华夏证券股份有限公司和国泰基金管理有限公司。
注：上述人员之间均不存在近亲属关系			

3、经理层成员

经理层成员			
姓名	职务	性别	简历
覃波	总经理	男	简历同上。
周永刚	督察长	男	经济学硕士，EMBA。现任长信基金管理有限责任公司督察长。曾任湖北证券有限责任公司武汉自治街营业部总经理，长江证券有限责任公司北方总部总经理兼北京展览路证券营业部总经理，长江证券有限责任公司经纪业务总部副总经理兼上海代表处主任、上海汉口路证券营业部总经理。
邵彦明	副总经理	男	硕士，毕业于对外经济贸易大学，具有基金从业资格。现任长信基金管理有限责任公司副总经理

			兼北京分公司总经理。曾任职于北京市审计局、上海申银证券公司、大鹏证券公司、嘉实基金管理有限公司。2001年作为筹备组成员加入长信基金，历任公司北京代表处首席代表、北京分公司总经理、公司总经理助理。
李小羽	副总经理	男	上海交通大学工学学士，华南理工大学工学硕士，具有基金从业资格，加拿大特许投资经理资格（CIM）。现任长信基金管理有限责任公司副总经理、投资决策委员会执行委员，长信利丰债券型证券投资基金、长信可转债债券型证券投资基金、长信利富债券型证券投资基金、长信利保债券型证券投资基金、长信金葵纯债一年定期开放债券型证券投资基金、长信利广灵活配置混合型证券投资基金、长信利盈灵活配置混合型证券投资基金、长信利发债券型证券投资基金、长信利众债券型证券投资基金（LOF）、长信富安纯债一年定期开放债券型证券投资基金和长信纯债一年定期开放债券型证券投资基金的基金经理。曾任职长城证券公司、加拿大 Investors Group Financial Services Co., Ltd。2002年加入长信基金管理有限责任公司，先后任基金经理助理、交易管理部总监、长信中短债证券投资基金和长信纯债一年定期开放债券型证券投资基金的基金经理、总经理助理、固定收益部总监。
程燕春	副总经理	男	华中科技大学技术经济学士，具有基金从业资格，现任长信基金管理有限责任公司副总经理，曾任中国建设银行江西省分行南昌城东支行副行长，中国建设银行纪检监察部案件检查处监察员，中国建设银行基金托管部市场处、信息披露负责人，融通基金管理有限公司筹备组成员、总经理助理兼北京分公司总经理、上海分公司总经理、执行监事，金元惠理基金管理有限公司首席市场官，历任长信基金管理有限责任公司总经理销售助理、总经理助理。
注：上述人员之间均不存在近亲属关系			

4、基金经理

本基金基金经理情况			
姓名	职务	任职时间	简历
朱君荣	基金经理	2016年11月18日起至今	经济学硕士，北京大学世界经济专业研究生毕业，具有基金从业资格。曾就职于太平洋保险公司武汉分公司、深圳安信投资管理有限公司、大鹏证券有限责任公司、海富通基金管理有限公司、上海世诚投资有限公司、泰信基金管理有限公司。

			先后从事保险营销、资金管理、证券行业研究和投资管理等工作，2011年3月加入长信基金管理有限责任公司专户理财部，曾任专户理财部、专户投资部投资经理，现任长信利信灵活配置混合型证券投资基金的基金经理。
刘波	基金经理	自基金合同生效之日起至2016年12月22日	曾任本基金的基金经理。

5、投资决策委员会成员

投资决策委员会成员	
姓名	职务
覃波	总经理、投资决策委员会主任委员
李小羽	副总经理、投资决策委员会执行委员、长信利丰债券型证券投资基金、长信可转债债券型证券投资基金、长信利富债券型证券投资基金、长信利保债券型证券投资基金、长信利广灵活配置混合型证券投资基金、长信金葵纯债一年定期开放债券型证券投资基金、长信利盈灵活配置混合型证券投资基金、长信利发债券型证券投资基金、长信利众债券型证券投资基金（LOF）、长信富安纯债一年定期开放债券型证券投资基金和长信纯债一年定期开放债券型证券投资基金的基金经理
常松	总经理助理兼混合策略部总监、投资决策委员会执行委员、长信量化多策略股票型证券投资基金和长信金利趋势混合型证券投资基金的基金经理
安昀	总经理助理兼权益投资部总监、投资决策委员会执行委员
薛天	国际业务部投资总监、投资决策委员会执行委员、长信美国标准普尔100等权重指数增强型证券投资基金、长信海外收益一年定期开放债券型证券投资基金和长信上证港股通指数型发起式证券投资基金的基金经理
高远	研究发展部总监兼长信银利精选混合型证券投资基金的基金经理。
易利红	股票交易部总监兼债券交易部总监
张文琍	固定收益部总监、长信利息收益开放式证券投资基金、长信利鑫债券型证券投资基金（LOF）、长信纯债壹号债券型证券投资基金、长信富平纯债一年定期开放债券型证券投资基金、长信稳益纯债债券型证券投资基金、长信富民纯债一年定期开放债券型证券投资基金和长信富海纯债一年定期开放债券型证券投资基金的基金经理
陆莹	长信利息收益开放式证券投资基金、长信纯债半年债券型证券投资基金、长信稳健纯债债券型证券投资基金的基金经理
邓虎	FOF投资部总监、长信改革红利灵活配置混合型证券投资基金、长信新利灵活配置混合型证券投资基金、长信中证一带一路主题指数分级证券投资基金、长信中证能源互联网主题指数型证券投资基金（LOF）、长信睿进灵活配置混合型证券投资基金和长信中证上海改革发展主题指数型证券投资基金（LOF）的基金经理
叶松	绝对收益部总监、长信增利动态策略混合型证券投资基金、长信恒利优势混合型证券投资基金、长信创新驱动股票型证券投资基金、长信内需成长混合型证券投资基金、长信双利优选灵活配置混合型证券投资基金和长信多利灵

	活配置混合型证券投资基金的基金经理。
左金保	量化投资部总监、长信量化多策略股票型证券投资基金、长信医疗保健行业灵活配置混合型证券投资基金（LOF）、长信量化先锋混合型证券投资基金、长信量化中小盘股票型证券投资基金、长信中证一带一路主题指数分级证券投资基金、长信利泰灵活配置混合型证券投资基金、长信先锐债券型证券投资基金、长信利发债券型证券投资基金、长信电子信息行业量化灵活配置混合型证券投资基金、长信先利半年定期开放混合型证券投资基金、长信国防军工量化灵活配置混合型证券投资基金和长信中证上海改革发展主题指数型证券投资基金（LOF）的基金经理。
张飒岚	固收专户投资部总监兼投资经理。
姚奕帆	量化专户投资部投资经理。
注：上述人员之间均不存在近亲属关系。	

（三）基金管理人的职责

- 1、依法募集资金，办理或者委托经中国证监会认定的其他机构代为办理基金份额的发售、申购、赎回和登记事宜；
- 2、办理基金备案手续；
- 3、对所管理的不同基金财产分别管理、分别记账，进行证券投资；
- 4、按照基金合同的约定确定基金收益分配方案，及时向基金份额持有人分配收益；
- 5、进行基金会计核算并编制基金财务会计报告；
- 6、编制季度、半年度和年度基金报告；
- 7、计算并公告基金资产净值，确定基金份额申购、赎回价格；
- 8、办理与基金财产管理业务活动有关的信息披露事项；
- 9、召集基金份额持有人大会；
- 10、保存基金财产管理业务活动的记录、账册、报表和其他相关资料；
- 11、以基金管理人名义，代表基金份额持有人利益行使诉讼权利或者实施其他法律行为；
- 12、有关法律、法规和中国证监会规定的其它职责。

（四）基金管理人的承诺

- 1、基金管理人承诺严格遵守《基金法》及相关法律法规，建立健全的内部控制制度，采取有效措施，防止违反上述法律法规的行为发生；
- 2、基金管理人承诺防止下列禁止行为的发生：
 - （1）将其固有财产或者他人财产混同于基金财产从事证券投资；

- (2) 不公平地对待其管理的不同基金财产；
- (3) 利用基金财产或职务便利为基金份额持有人以外的第三人牟取利益；
- (4) 向基金份额持有人违规承诺收益或者承担损失；
- (5) 侵占、挪用基金财产；
- (6) 泄露因职务便利获取的未公开信息、利用该信息从事或者明示、暗示他人从事相关的交易活动；
- (7) 玩忽职守，不按照规定履行职责；
- (8) 法律、行政法规和中国证监会规定禁止的其他行为。

3、基金经理承诺

- (1) 依照有关法律法规和基金合同的规定，本着谨慎的原则为基金份额持有人谋取最大利益；
- (2) 不利用职务之便为自己、受雇人或任何第三者谋取利益；
- (3) 不泄露在任职期间知悉的有关证券、基金的商业秘密，尚未依法公开的基金投资内容、基金投资计划等信息；
- (4) 不协助、接受委托或以其他任何形式为其他组织或个人进行证券交易。
- (五) 基金管理人的风险管理和内部控制制度

基金管理人高度重视内部风险控制，建立了完善的风险管理体系和控制体系，从制度上保障本基金的规范运作。

1、公司内部控制的总体目标

- (1) 保证公司经营管理活动的合法合规性；
- (2) 保证基金份额持有人的合法权益不受侵犯；
- (3) 实现公司稳健、持续发展、维护股东权益；
- (4) 促进公司全体员工恪守职业操守，正直诚信，廉洁自律，勤勉尽责。

2、内部控制制度遵循的原则

- (1) 合法合规性原则：公司内部控制制度应当符合国家法律法规和各项规定。
- (2) 全面性原则：内部控制制度应当覆盖公司的所有部门和岗位，渗透各项业务过程和业务环节，并普遍适用于公司每一位员工。
- (3) 有效性原则：通过科学的内控手段和方法，建立合理的内控程序，维

护内控制度的有效执行，内部控制制度应当具有高度的权威性，任何员工不得拥有超越制度约束的权利。

(4) 独立性原则：公司在精简的基础上设立能够充分满足公司经营运作需要的机构、部门和岗位，各机构、部门和岗位职责应当保持相对独立。公司固有财产、基金财产和其他财产的运作应当分离。

(5) 相互制约原则：公司内部机构、部门和岗位的设置应当权责分明、相互制衡。

(6) 防火墙原则：公司基金投资、交易、研究策划、市场开发等相关部门，应当在空间上和制度上适当分离，以达到风险防范的目的。对因业务需要知悉内幕信息的人员，应当制定严格的审批程序和监管措施。

(7) 审慎性原则：制定内部控制制度应当以审慎经营、防范和化解风险为出发点。

(8) 适时性原则：内部控制制度的制定应当随着有关法律法规的调整和公司经营战略、经营方针、经营理念等内外部环境的变化进行及时的修改或完善。

(9) 成本效益原则：公司运用科学化的经营管理方法降低运作成本，提高经济效益，以合理的控制成本达到最佳的内部控制效果。

(10) 保持与业务发展的同等地位原则：公司的发展必须建立在风险控制制度完善和稳固的基础上，内部风险控制应与公司业务发展放在同等地位上。

(11) 定性和定量相结合原则：建立完备风险控制指标体系，使风险控制更具客观性和操作性。

3、内部风险控制体系结构

公司内控体系由不同层面的构成。公司董事会、经营管理层（包括督察长）、内部控制委员会、监察稽核部及公司其他部门、各岗位在各自职责范围内承担风险控制责任。

(1) 董事会：全面负责公司的风险控制工作，对建立内部控制系统和维持其有效性承担最终责任；

(2) 经营管理层：负责日常经营管理中的风险控制工作，对内部控制制度的有效执行承担责任；督察长：负责对公司内部管理、资产运作以及经营管理层、内部各部门、各岗位执行制度及遵纪守法情况进行监督和检查，并对公司内部风

险控制制度的合法性、合规性、合理性进行评价；

(3) 内部控制委员会：协助经营管理层负责公司风险控制工作，主要负责对公司在经营管理和基金运作中的风险进行评估并研究制定相应的控制制度，协调处理突发性重大事件或危机事件。内部控制委员会由公司总经理、副总经理、监察稽核部总监、基金事务部总监、市场开发部总监和部分从事内部控制方面的业务骨干组成；

(4) 监察稽核部：负责检查评价公司内部控制制度的合法性、合规性、完备性、有效性以及执行情况；对公司经营业务和基金运作情况进行日常稽核；对各部门、各岗位、各项业务的风险控制情况实施全面的监督检查，并及时报告检查结果。监察稽核部独立行使检查权并对经营管理层负责；

(5) 业务部门和公司各岗位：公司业务部门根据公司各项基本管理制度，结合部门具体情况制定本部门的管理办法和实施细则，加强对各项业务和各业务环节的风险控制；公司各岗位：根据岗位职责和业务操作流程，按业务授权规范操作，严格控制操作风险。

4、内部控制制度体系

公司制定了合理、完备、有效并易于执行的内部风险控制制度体系。公司制度体系由不同层面的制度构成，按照其效力大小分为四个层面：

第一个层面是公司章程。

第二个层面是公司内部控制大纲，它是公司自定各项规章制度的基础和依据，内部控制大纲明确了内控目标、内控原则、控制环境、内控措施等内容。

第三个层面是公司基本管理制度，它包括风险控制制度、投资管理制度、基金会计制度、信息披露制度、监察稽核制度、信息技术管理制度、公司财务制度、资料档案管理制度、人力资源制度、业绩评估考核制度和危机处理制度，等等。

第四个层面是公司各部门业务规章、实施细则等。部门业务规章、实施细则是在基本管理制度的基础上，对各部门的主要职责、岗位设置、岗位责任、操作守则等的具体说明。

公司重视对制度的持续检验，结合业务的发展、法规及监管环境的变化以及公司风险控制的要求，不断检讨和增强公司制度的完备性、有效性。

5、内部风险管理体系

基金在运作过程中面临的风险主要包括市场风险、信用风险、流动性风险、操作风险、合规性风险以及不可抗力风险。

针对上述各种风险，基金管理人建立了一套完整的风险管理程序，具体包括以下内容：

- (1) 投资风险的管理；
- (2) 交易风险管理；
- (3) 巨额赎回风险管理；
- (4) 基金注册登记风险管理；
- (5) 基金核算风险管理；
- (6) 市场开发风险管理；
- (7) 信息披露风险管理；
- (8) 不可抗力风险管理。

6、风险管理和内部控制的措施

(1) 建立内控结构，完善内控制度：建立、健全了行之有效的内控制度，确保各项业务活动都有适当的授权和明确的分工，确保监察稽核活动的独立性、权威性；

(2) 建立相互分离、相互制衡的内控机制：建立了明确的岗位分离制度，做到研究、决策分开，基金交易集中，形成不同部门，不同岗位之间的制衡机制，同时进行空间隔离，建立防火墙，充分保证信息的隔离和保密，从制度上降低和防范风险；

(3) 建立、健全岗位责任制：建立、健全了岗位责任制，使每位员工都明确自己的任务、职责，及时上报各自工作领域中发现的风险隐患，以防范和化解风险；

(4) 建立风险分类、识别、评估、报告、提示程序：建立了内部控制委员会，使用适合的程序和方法，确认和评估公司经营管理和基金运作中的风险；建立自下而上的风险报告程序，对风险隐患进行层层汇报，使各个层次的人员及时掌握风险状况，从而以最快速度做出决策，减少风险造成的损失；

(5) 建立有效的内部监控系统：建立了足够、有效的内部监控系统，如计算机预警系统、投资监控系统，能对可能出现的各种风险进行全面和实时的监控；

(6) 使用数量化的风险管理手段：采取数量化、技术化的风险控制手段，建立数量化的风险管理模型，用以提示指数趋势、行业及个股的风险，以便公司及时采取有效的措施，对风险进行分散、控制和规避，尽可能地减少损失；

(7) 提供足够的培训：制定了完整的培训计划，为所有员工提供足够和适当的培训，不断提高员工素质和职业技能，防范和化解风险。

7、基金管理人关于内部合规控制声明书

(1) 基金管理人承诺以上关于内部控制的披露真实、准确；

(2) 基金管理人承诺根据市场变化和公司发展不断完善内部控制。

四、基金托管人

（一）基金托管人情况

1、基本情况

名称：招商银行股份有限公司（以下简称“招商银行”）

成立日期：1987年4月8日

注册地址：深圳市深南大道7088号招商银行大厦

办公地址：深圳市深南大道7088号招商银行大厦

注册资本：252.20亿元

法定代表人：李建红

行长：田惠宇

资产托管业务批准文号：证监基金字[2002]83号

电话：0755—83199084

传真：0755—83195201

资产托管部信息披露负责人：张燕

2、发展概况

招商银行成立于1987年4月8日，是我国第一家完全由企业法人持股的股份制商业银行，总行设在深圳。自成立以来，招商银行先后进行了三次增资扩股，并于2002年3月成功地发行了15亿A股，4月9日在上交所挂牌（股票代码：600036），是国内第一家采用国际会计标准上市的公司。2006年9月又成功发行了22亿H股，9月22日在香港联交所挂牌交易（股票代码：3968），10月5日行使H股超额配售，共发行了24.2亿H股。截至2017年3月31日，本集团总资产60,006.74亿元人民币，高级法下资本充足率14.43%，权重法下资本充足率12.08%。

2002年8月，招商银行成立基金托管部；2005年8月，经报中国证监会同意，更名为资产托管部，下设业务管理室、产品管理室、业务营运室、稽核监察室、基金外包业务室5个职能处室，现有员工60人。2002年11月，经中国人民银行和中国证监会批准获得证券投资基金托管业务资格，成为国内第一家获得

该项业务资格上市银行；2003年4月，正式办理基金托管业务。招商银行作为托管业务资质最全的商业银行，拥有证券投资基金托管、受托投资管理托管、合格境外机构投资者托管（QFII）、全国社会保障基金托管、保险资金托管、企业年金基金托管等业务资格。

招商银行确立“因势而变、先您所想”的托管理念和“财富所托、信守承诺”的托管核心价值，独创“6S 托管银行”品牌体系，以“保护您的业务、保护您的财富”为历史使命，不断创新托管系统、服务和产品：在业内率先推出“网上托管银行系统”、托管业务综合系统和“6 心”托管服务标准，首家发布私募基金绩效分析报告，开办国内首个托管银行网站，成功托管国内第一只券商集合资产管理计划、第一只 FOF、第一只信托资金计划、第一只股权私募基金、第一家实现货币市场基金赎回资金 T+1 到账、第一只境外银行 QDII 基金、第一只红利 ETF 基金、第一只“1+N”基金专户理财、第一家大小非解禁资产、第一单 TOT 保管，实现从单一托管服务商向全面投资者服务机构的转变，得到了同业认可。

招商银行资产托管业务持续稳健发展，社会影响力不断提升，四度蝉联获《财资》“中国最佳托管专业银行”。2016年6月招商银行荣膺《财资》“中国最佳托管银行奖”，成为国内唯一获奖项国内托管银行；“托管通”获得国内《银行家》2016中国金融创新“十佳金融产品创新奖”；7月荣膺2016年中国资产管理【金贝奖】“最佳资产托管银行”。

（二）主要人员情况

李建红先生，本行董事长、非执行董事，2014年7月起担任本行董事、董事长。英国东伦敦大学工商管理硕士、吉林大学经济管理专业硕士，高级经济师。招商局集团有限公司董事长，兼任招商局国际有限公司董事会主席、招商局能源运输股份有限公司董事长、中国国际海运集装箱（集团）股份有限公司董事长、招商局华建公路投资有限公司董事长和招商局资本投资有限责任公司董事长。曾任中国远洋运输（集团）总公司总裁助理、总经济师、副总裁，招商局集团有限公司董事、总裁。

田惠宇先生，本行行长、执行董事，2013年5月起担任本行行长、本行执行董事。美国哥伦比亚大学公共管理硕士学位，高级经济师。曾于2003年7月

至 2013 年 5 月历任上海银行副行长、中国建设银行上海市分行副行长、深圳市分行行长、中国建设银行零售业务总监兼北京市分行行长。

丁伟先生，本行副行长。大学本科毕业，副研究员。1996 年 12 月加入本行，历任杭州分行办公室主任兼营业部总经理，杭州分行行长助理、副行长，南昌支行行长，南昌分行行长，总行人力资源部总经理，总行行长助理，2008 年 4 月起任本行副行长。兼任招银国际金融有限公司董事长。

姜然女士，招商银行资产托管部总经理，大学本科毕业，具有基金托管人高级管理人员任职资格。先后供职于中国农业银行黑龙江省分行，华商银行，中国农业银行深圳市分行，从事信贷管理、托管工作。2002 年 9 月加盟招商银行至今，历任招商银行总行资产托管部经理、高级经理、总经理助理等职。是国内首家推出的网上托管银行的主要设计、开发者之一，具有 20 余年银行信贷及托管专业从业经验。在托管产品创新、服务流程优化、市场营销及客户关系管理等领域具有深入的研究和丰富的实务经验。

（三）基金托管业务经营情况

截至 2017 年 3 月 31 日，招商银行股份有限公司累计托管 285 只开放式基金。

（四）托管人的内部控制制度

内部控制目标

确保托管业务严格遵守国家有关法律法规和行业监管规则，自觉形成守法经营、规范运作的经营思想和经营理念；形成科学合理的决策机制、执行机制和监督机制，防范和化解经营风险，确保托管业务的稳健运行和托管资产的安全完整；建立有利于查错防弊、堵塞漏洞、消除隐患，保证业务稳健运行的风险控制制度，确保托管业务信息真实、准确、完整、及时；确保内控机制、体制的不断改进和各项业务制度、流程的不断完善。

内部控制组织结构

招商银行资产托管业务建立三级内控风险防范体系：

一级风险防范是在总行层面对风险进行预防和控制。

二级防范是总行资产托管部设立稽核监察室，负责部门内部风险预防和控

制。稽核监察室在总经理室直接领导下，独立于部门内其他业务室和托管分部、分行资产托管业务主管部门，对各岗位、各业务室、各分部、各项业务中的风险控制情况实施监督，及时发现内部控制缺陷，提出整改方案，跟踪整改情况。

三级风险防范是总行资产托管部在专业岗位设置时，必须遵循内控制衡原则，监督制衡的形式和方式视业务的风险程度决定。

内部控制原则

(1) 全面性原则。内部控制应覆盖各项业务过程和操作环节、覆盖所有室和岗位，并由全部人员参与。

(2) 审慎性原则。内部控制的核心是有效防范各种风险，托管组织体系的构成、内部管理制度的建立都要以防范风险、审慎经营为出发点，应当体现“内控优先”的要求。

(3) 独立性原则。各室、各岗位职责应当保持相对独立，不同托管资产之间、托管资产和自有资产之间应当分离。内部控制的检查、评价部门应当独立于内部控制的建立和执行部门，稽核监察室应保持高度的独立性和权威性，负责对部门内部控制工作进行评价和检查。

(4) 有效性原则。内部控制应当具有高度的权威性，任何人不得拥有不受内部控制约束的权利，内部控制存在的问题应当能够得到及时的反馈和纠正。

(5) 适应性原则。内部控制应适应我行托管业务风险管理的需要，并能随着托管业务经营战略、经营方针、经营理念等内部环境的变化和国家法律、法规、政策制度等外部环境的改变及时进行修订和完善。内部控制应随着托管业务经营战略、经营方针、经营理念等内部环境的变化和国家法律、法规、政策制度等外部环境的改变及时进行相应的修订和完善。

(6) 防火墙原则。业务营运、稽核监察等相关室，应当在制度上和人员上适当分离，办公网和业务网分离，部门业务网和全行业务网分离，以达到风险防范的目的。

(7) 重要性原则。内部控制应当在全面控制的基础上，关注重要托管业务事项和高风险领域。

(8) 制衡性原则。内部控制应当在托管组织体系、机构设置及权责分配、业务流程等方面形成相互制约、相互监督，同时兼顾运营效率。

(9) 成本效益原则。内部控制应当权衡托管业务的实施成本与预期效益，以适当的成本实现有效控制。

内部控制措施

(1) 完善的制度建设。招商银行资产托管部制定了《招商银行证券投资基金托管业务管理办法》、《招商银行资产托管业务内控管理办法》、《招商银行基金托管业务操作规程》和等一系列规章制度，从资产托管业务操作流程、会计核算、岗位管理、档案管理、保密管理和信息管理等方面，保证资产托管业务科学化、制度化、规范化运作。为保障托管资产安全和托管业务正常运作，切实维护托管业务各当事人的利益，避免托管业务危机事件发生或确保危机事件发生后能够及时、准确、有效地处理，招商银行还制定了《招商银行托管业务危机事件应急处理办法》，并建立了灾难备份中心，各种业务数据能及时在灾难备份中心进行备份，确保灾难发生时，托管业务能迅速恢复和不间断运行。

(2) 经营风险控制。招商银行资产托管部托管项目审批、资金清算与会计核算双人双岗、大额资金专人跟踪、凭证管理、差错处理等一系列完整的操作规程，有效地控制业务运作过程中的风险。

(3) 业务信息风险控制。招商银行资产托管部采用加密方式传输数据。数据执行异地同步灾备，同时，每日实时对托管业务数据库进行备份，托管业务数据每日进行备份，所有的业务信息须经过严格的授权才能进行访问。

(4) 客户资料风险控制。招商银行资产托管部对业务办理过程中形成的客户资料，视同会计资料保管。客户资料不得泄露，有关人员如需调用，须经总经理室成员审批，并做好调用登记。

(5) 信息技术系统风险控制。招商银行对信息技术系统管理实行双人双岗双责、机房 24 小时值班并设置门禁管理、电脑密码设置及权限管理、业务网和办公网、与全行业务网双分离制度，与外部业务机构实行防火墙保护等，保证信息技术系统的安全。

(6) 人力资源控制。招商银行资产托管部通过建立良好的企业文化和员工培训、激励机制、加强人力资源管理及建立人才梯级队伍及人才储备机制，有效的进行人力资源控制。

(五) 基金托管人对基金管理人运作基金进行监督的方法和程序

根据《中华人民共和国证券投资基金法》、《公开募集证券投资基金运作管理办法》等有关证券法律法规的规定及基金合同的约定，对基金投资范围、投资对象、基金投融资比例、基金投资禁止行为、基金管理人参与银行间债券市场、基金管理人选择存款银行、基金资产净值计算、基金份额净值计算、基金费用开支及收入确定、基金收益分配、相关信息披露、基金宣传推介材料中登载基金业绩表现数据等的合法性、合规性进行监督和核查。

基金托管人对上述事项的监督与核查中发现基金管理人的实际投资运作违反《基金法》、《运作办法》、基金合同、托管协议、上述监督内容的约定和其他有关法律法规的规定，应及时以书面形式通知基金管理人进行整改，整改的时限应符合法规允许的投资比例调整期限。基金管理人收到通知后应及时核对确认并以书面形式向基金托管人发出回函并改正。在规定时间内，基金托管人有权随时对通知事项进行复查，督促基金管理人改正。基金管理人未能在限期内纠正的，基金托管人应报告中国证监会。

基金托管人发现基金管理人的投资指令违反《基金法》、《运作办法》、基金合同和有关法律法规规定，应当拒绝执行，立即通知基金管理人限期改正，如基金管理人未能在通知期限内纠正的，基金托管人应向中国证监会报告。

基金管理人应积极配合和协助基金托管人依照法律法规基金合同和托管协议对基金业务执行核查。对基金托管人发出的书面提示，基金管理人应在规定时间内答复并改正，或就基金托管人的疑义进行解释或举证；对基金托管人按照法律法规、基金合同和托管协议的要求需向中国证监会报送基金监督报告的事项，基金管理人应积极配合提供相关数据资料和制度等。

基金托管人发现基金管理人存在重大违规行为，应及时报告中国证监会，同时通知基金管理人限期纠正，并将纠正结果报告中国证监会。基金管理人无正当理由，拒绝、阻挠对方根据托管协议规定行使监督权，或采取拖延、欺诈等手段妨碍对方进行有效监督，情节严重或经基金托管人提出警告仍不改正的，基金托管人应报告中国证监会。

五、相关服务机构

(一) 基金份额销售机构

1、直销中心：长信基金管理有限责任公司	
注册地址：中国（上海）自由贸易试验区银城中路 68 号 9 楼	
办公地址：上海市浦东新区银城中路 68 号时代金融中心 9 楼	
法定代表人：成善栋	联系人：王瑞英
电话：021-61009916	传真：021-61009917
客户服务电话：400-700-5566	公司网站：www.cxfund.com.cn
2、场外代销机构	
(1) 招商银行股份有限公司	
注册地址：深圳市深南大道 7088 号招商银行大厦	
办公地址：深圳市深南大道 7088 号招商银行大厦	
法定代表人：李建红	联系人：邓炯鹏
电话：0755-83198888	传真：0755-83195109
客户服务电话：95555	网址：www.cmbchina.com
(2) 长江证券股份有限公司	
注册地址：武汉市新华路特 8 号长江证券大厦	
办公地址：武汉市新华路特 8 号长江证券大厦	
法定代表人：尤习贵	联系人：李良
电话：027-65799999	传真：027-85481900
客户服务电话：95579 或 4008-888-999	网址：www.95579.com
(3) 光大证券股份有限公司	
注册地址：上海市静安区新闻路 1508 号	
办公地址：上海市静安区新闻路 1508 号	
法定代表人：薛峰	联系人：刘晨
电话：021-22169999	传真：021-22169134
客户服务电话：95525	网址：www.ebscn.com
(4) 国都证券股份有限公司	
注册地址：北京市东城区东直门南大街 3 号国华投资大厦 9 层 10 层	
办公地址：北京市东城区东直门南大街 3 号国华投资大厦 9 层 10 层	
法定代表人：王少华	联系人：李弢
电话：010-84183389	传真：010-84183311-3389
客户服务电话：400-818-8118	网址：www.guodu.com
(5) 平安证券股份有限公司	

注册地址：深圳市福田区金田路大中华国际交易广场 8 楼	
办公地址：深圳市福田区金田路大中华国际交易广场 8 楼（518048）	
法定代表人：杨宇翔	联系人：周一涵
电话：0755-22626391	传真：0755-82400862
客户服务电话：95511—8	网址：www.stock.pingan.com
（6）申万宏源证券有限公司	
注册地址：上海市徐汇区长乐路 989 号 45 层	
办公地址：上海市徐汇区长乐路 989 号 40 层	
法定代表人：李梅	联系人：黄莹
电话：021-33389888	传真：021-33388224
客户服务电话：95523 或 4008895523	网址：www.swhysc.com
（7）兴业证券股份有限公司	
注册地址：福州市湖东路 268 号	
办公地址：浦东新区民生路 1199 弄证大·五道口广场 1 号楼 21 层	
法定代表人：兰荣	联系人：夏中芬
电话：021-38565785	
客户服务电话：400-8888-123	网址：www.xyzq.com.cn
（8）中国银河证券股份有限公司	
注册地址：北京市西城区金融大街 35 号 2-6 层	
办公地址：北京市西城区金融大街 35 号国际企业大厦 C 座	
法定代表人：陈共炎	联系人：邓颜
电话：010-66568292	传真：010-66568990
客户服务电话：4008-888-888	网址：www.chinastock.com.cn
（9）诺亚正行（上海）基金销售投资顾问有限公司	
注册地址：上海市金山区廊下镇漕廊公路 7650 号 205 室	
办公地址：上海市浦东新区陆家嘴银城中路 68 号时代金融中心 8 楼 801	
法定代表人：汪静波	联系人：徐诚
电话：021-38602377	传真：021-38509777
客户服务电话：400-821-5399	网址：www.noah-fund.com
（10）上海天天基金销售有限公司	
注册地址：上海市徐汇区龙田路 190 号 2 号楼 2 层	
办公地址：上海市徐汇区龙田路 195 号 3C 座 7 楼	
法定代表人：其实	联系人：朱钰
电话：021-54509998	传真：021-64385308
客户服务电话：400-1818-188	网址：fund.eastmoney.com
（11）上海汇付金融服务有限公司	
注册地址：上海市中山南路 100 号金外滩国际广场 19 楼	

办公地址：上海市中山南路 100 号金外滩国际广场 19 楼	
法定代表人：冯修敏	联系人：陈云卉
电话：021-33323999-5611	传真：021-33323830
客户服务电话：4008202819	网址：www.chinapnr.com
(12) 上海陆金所资产管理有限公司	
注册地址：上海市浦东新区陆家嘴环路 1333 号 14 楼 09 单元	
办公地址：上海市浦东新区陆家嘴环路 1333 号 14 楼	
法定代表人：郭坚	联系人：宁博宇
电话：021-20665952	传真：021-22066653
客户服务电话：4008219031	网址：www.lufunds.com
(13) 上海联泰资产管理有限公司	
注册地址：中国（上海）自由贸易试验区富特北路 277 号 3 层 310 室	
办公地址：上海长宁区福泉北路 518 号 8 座 3 楼	
法定代表人：燕斌	联系人：陈东
电话：021-52822063	传真：021-52975270
客户服务电话：400-046-6788	网址：www.66zichan.com
(14) 上海利得基金销售有限公司	
注册地址：上海市宝山区蕴川路 5475 号 1033 室	
办公地址：上海浦东新区峨山路 91 弄 61 号 10 号楼 12 楼	
法定代表人：李兴春	联系人：徐鹏
电话：86-021-50583533	传真：86-021-50583633
客户服务电话：400-921-7755	网站： http://a.leadfund.com.cn/
(15) 北京汇成基金销售有限公司	
注册地址：北京市海淀区中关村大街 11 号 11 层 1108	
办公地址：北京市海淀区中关村大街 11 号 11 层 1108	
法定代表人：王伟刚	联系人：丁向坤
电话：010-56282140	传真：010-62680827
客户服务电话：400-619-9059	网站：www.hcjijin.com
(16) 上海华夏财富投资管理有限公司	
注册地址：上海市虹口区东大名路 687 号 1 幢 2 楼 268 室	
办公地址：北京市西城区金融大街 33 号通泰大厦 B 座 8 层	
法定代表人：李一梅	联系人：仲秋玥
电话：010-88066632	传真：010-88066552
客户服务电话：4008175666	网站：www.amcfortune.com
3、场内销售机构	

场内代销机构是指有基金代销资格的上海证券交易所会员，名单详见上海证券交易所网站：<http://www.sse.com.cn>

基金管理人可根据有关法律法规的要求，选择其他符合要求的机构代理销售本基金，并及时公告。

(二) 其他相关机构

信息类型	登记机构	律师事务所	会计师事务所
名称	中国证券登记结算有限责任公司	上海源泰律师事务所	毕马威华振会计师事务所（特殊普通合伙）
注册地址	北京市西城区太平桥大街 17 号	上海市浦东南路 256 号华夏银行大厦 1405 室	北京市东城区东长安街 1 号东方广场东 2 座办公楼 8 层
办公地址	北京市西城区太平桥大街 17 号	上海市浦东南路 256 号华夏银行大厦 1405 室	上海南京西路 1266 号恒隆广场 50 楼
法定代表人	周明	廖海（负责人）	邹俊（执行事务合伙人）
联系电话	010-59378856	021-51150298	021-22122888
传真	010-59378907	021-51150398	021-62881889
联系人	崔巍	刘佳、姜亚萍	王国蓓（王国蓓、薛晨俊为经办注册会计师）

六、基金的募集

本基金由基金管理人依照《基金法》、《运作办法》、《销售办法》、《信息披露办法》等有关规定及基金合同的约定募集。

本基金已经中国证监会 2015 年 7 月 10 日《关于准予长信利信灵活配置混合型证券投资基金注册的批复》（证监许可【2015】1574 号）准予注册并由中国证监会证券基金机构监管部 2016 年 10 月 8 日《关于长信利信灵活配置混合型证券投资基金延期募集备案的回函》（机构部函【2016】2400 号）准予募集。

本基金募集期自 2016 年 10 月 24 日至 2016 年 11 月 4 日止。经毕马威华振会计师事务所（特殊普通合伙）验资，按照每份基金份额面值人民币 1.00 元计算，基金募集期共募集长信利信灵活配置混合型证券投资基金（含利息结转份额）301,140,999.29 份基金份额，有效认购户数为 284 户。

七、基金合同的生效

（一）基金备案的条件

根据《基金法》、《运作办法》和基金合同的有关规定，本基金符合基金合同生效的条件，本基金管理人已向中国证监会办理完毕基金备案手续，并于 2016 年 11 月 10 日获得证监会书面确认，基金合同从即日起生效。自基金合同生效之日起，本基金管理人正式开始管理本基金。

（二）基金存续期内的基金份额持有人数量和资产规模

《基金合同》生效后，连续 20 个工作日出现基金份额持有人数量不满 200 人或者基金资产净值低于 5000 万元情形的，基金管理人应当在定期报告中予以披露；连续 60 个工作日出现前述情形的，基金管理人应当向中国证监会报告并提出解决方案，如转换运作方式、与其他基金合并或者终止基金合同等，并召开基金份额持有人大会进行表决。

法律法规或中国证监会另有规定时，从其规定。

八、基金份额的申购与赎回

（一）申购和赎回场所

本基金的申购与赎回将通过销售机构进行。具体的销售机构参见本招募说明书“五、相关服务机构”部分相关内容以及基金份额发售公告或其他相关公告。基金管理人可根据情况变更或增减销售机构，并予以公告。基金投资者应当在销售机构办理基金销售业务的营业场所或按销售机构提供的其他方式办理基金份额的申购与赎回。

若基金管理人或代销机构开通电话、传真或网上交易业务的，投资者可以以电话、传真或网上交易等形式进行基金的申购和赎回，具体办法另行公告。

（二）申购和赎回的开放日及时间

1、开放日及开放时间

投资人在开放日办理基金份额的申购和赎回，具体办理时间为上海证券交易所、深圳证券交易所及相关期货交易所的正常交易日的交易时间，但基金管理人根据法律法规、中国证监会的要求或基金合同的规定公告暂停申购、赎回时除外。

基金合同生效后，若出现新的证券/期货交易市场、证券/期货交易所交易时间变更或其他特殊情况，基金管理人将视情况对前述开放日及开放时间进行相应的调整，但应在实施日前依照《信息披露办法》的有关规定在指定媒介上公告。

2、申购、赎回开始日及业务办理时间

基金管理人自基金合同生效之日起不超过3个月开始办理申购，具体业务办理时间在申购开始公告中规定。

基金管理人自基金合同生效之日起不超过3个月开始办理赎回，具体业务办理时间在赎回开始公告中规定。

本基金于2016年11月23日开始办理日常申购、赎回业务。

基金管理人不得在基金合同约定之外的日期或者时间办理基金份额的申购或者赎回或者转换。投资人在基金合同约定之外的日期和时间提出申购、赎回或转换申请且登记机构确认接受的，其基金份额申购、赎回或转换价格为下一开放日基金份额申购、赎回或转换的价格。

（三）申购与赎回的原则

1、“未知价”原则，即申购、赎回价格以申请当日收市后计算的基金份额净值为基准进行计算；

2、“金额申购、份额赎回”原则，即申购以金额申请，赎回以份额申请；

3、当日的申购与赎回申请可以在基金管理人规定的时间以内撤销；

4、赎回遵循“先进先出”原则，即按照投资人认购、申购的先后次序进行顺序赎回；

5、办理申购、赎回业务时，应当遵循基金份额持有人利益优先原则。

基金管理人可在法律法规允许的情况下，对上述原则进行调整。基金管理人必须在新规则开始实施前依照《信息披露办法》的有关规定在指定媒介上公告。

（四）申购与赎回的程序

1、申购和赎回的申请方式

投资人必须根据销售机构规定的程序，在开放日的具体业务办理时间内提出申购或赎回的申请。投资人在申购本基金时须按销售机构规定的方式备足申购资金，投资人在提交赎回申请时，必须有足够的基金份额余额，否则所提交的申购、赎回的申请无效。

2、申购和赎回的款项支付

投资人申购基金份额时，必须在规定的时间内全额交付申购款项。投资人交付申购款项，申购成立；登记机构确认基金份额时，申购生效。

基金份额持有人递交赎回申请，赎回成立；登记机构确认赎回时，赎回生效。投资人赎回申请生效后，基金管理人将在 T+7 日(包括该日)内支付赎回款项。在发生巨额赎回或基金合同载明的其他暂停赎回或延缓支付赎回款项的情形时，款项的支付办法参照基金合同有关条款处理。

遇交易所或交易市场数据传输延迟、通讯系统故障、银行数据交换系统故障或其它非基金管理人及基金托管人所能控制的因素影响业务处理流程，则赎回款顺延至上述情形消除后的下一个工作日划出。

3、申购和赎回申请的确认

基金管理人应以交易时间结束前受理有效申购和赎回申请的当天作为申购或赎回申请日(T 日)，在正常情况下，本基金登记机构在 T+1 日内对该交易的有

效性进行确认。T日提交的有效申请，投资人可在T+2日后(包括该日)到销售网点柜台或以销售机构规定的其他方式查询申请的确认情况。若申购不成功或无效，则申购款项本金退还给投资人。

基金销售机构申购、赎回申请的受理并不代表该申请一定成功，而仅代表销售机构确实接收到申购、赎回申请。申购、赎回的确认以登记机构或基金管理公司的确认结果为准。对于申购申请及申购份额的确认情况，投资人应及时查询并妥善行使合法权利。因投资人怠于履行该项查询等各项义务，致使其相关权益受损的，基金管理人、基金托管人、销售机构不承担由此造成的损失或不利后果。

4、在法律法规和基金合同允许的范围内，本基金基金管理人或登记机构可根据相关业务规则，对上述业务办理时间进行调整，本基金管理人将于开始实施前按照有关规定予以公告。

(五) 申购和赎回的数量限制

1、投资人通过场外申购时，首次申购的单笔最低金额为人民币1元(含申购费)，追加申购的单笔最低金额为人民币1元(含申购费)；超过最低申购金额的部分不设金额级差。投资人通过本公司直销柜台及网上直销平台申购本基金遵循上述规则；各代销机构有不同规定的，投资人在该代销机构办理申购业务时，需同时遵循该代销机构的相关规定。

2、投资人通过上海证券交易所场内申购时，每笔申购金额最低为人民币100元(含申购费)，同时每笔申购必须是100元的整数倍。

3、投资人当期分配的基金收益转购基金份额时，不受最低申购金额的限制。基金管理人可根据市场情况，调整本基金首次申购的最低金额。

4、投资人通过场外赎回时，最低赎回份额为1份，即投资人可将其全部或部分基金份额赎回，赎回的最低份额为1份；投资人当日持有份额减少导致在代销机构同一交易账户保留的基金份额不足1份的，登记机构将全部剩余份额自动赎回。投资人通过本公司直销柜台及网上直销平台赎回本基金遵循上述规则；各代销机构有不同规定的，投资人在该代销机构办理赎回业务时，需同时遵循该代销机构的相关业务规定。

5、投资人通过场内赎回时，单笔赎回的基金份额为1份的整数倍。

6、本基金不对单个投资人累计持有的份额上限进行限制。

7、基金管理人可在法律法规允许的情况下，调整上述规定申购金额和赎回份额的数量限制。基金管理人必须在调整前依照《信息披露办法》的有关规定在指定媒介上公告并报中国证监会备案。

(六) 申购与赎回的价格、费用及其用途

1、申购费用

(1) 场外申购费用

投资者在申购本基金时交纳申购费用，申购费用按申购金额采用比例费率。投资者在一天之内如果有多笔申购，适用费率按单笔分别计算。具体费率如下：

申购金额 (M, 含申购费)	申购费率
M < 100 万	1.5%
100 万 ≤ M < 500 万	1.0%
500 万 ≤ M	1000 元每笔

注：M 为申购金额

投资者选择红利自动再投资所转成的份额不收取申购费用。

(2) 场内申购费用

投资者在场内申购本基金时缴纳申购费用。本基金的场内申购费率与上述规定的场外申购费率一致。

2、赎回费用

本基金的赎回费用在投资者赎回本基金份额时收取，赎回费率随持有时间的增加而递减，场内、场外赎回具体费率如下：

持有时间 (Y)	赎回费率
Y < 7 天	1.5%
7 天 ≤ Y < 30 天	0.75%
30 天 ≤ Y < 180 天	0.5%
180 天 ≤ Y	0%

注：Y 为持有期限

3、对于持有期少于 30 日的基金份额所收取的赎回费，全额计入基金财产；对于持有期不少于 30 日但少于 3 个月的基金份额所收取的赎回费，其 75% 计入基金财产；对于持有期不少于 3 个月但少于 6 个月的基金份额所收取的赎回费，

其 50%计入基金财产。未计入基金财产部分用于支付登记费和必要的手续费。

4、基金管理人可以在基金合同约定的范围内调整费率或收费方式，并最迟应于新的费率或收费方式实施日前依照《信息披露办法》的有关规定在指定媒介上公告。

5、基金管理人可以在不违反法律法规规定及基金合同约定的情形下根据市场情况制定基金促销计划，定期或不定期地开展基金促销活动。在基金促销活动期间，按相关监管部门要求履行必要手续后，基金管理人可以适当调低基金销售费率。

（七）申购份额与赎回金额的计算

1、申购份额、余额的处理方式：场外申购时，申购的有效份额为按实际确认的申购金额在扣除相应的费用后，以申请当日基金份额净值为基准计算，四舍五入保留到小数点后两位，由此误差产生的收益或损失由基金财产承担；场内申购时，申购的有效份额为按实际确认的申购金额在扣除相应的费用后，以申请当日基金份额净值为基准计算，保留到整数位，不足一份基金份额部分的申购资金零头由交易所会员单位返还给基金投资者。

2、赎回金额的处理方式：赎回金额为按实际确认的有效赎回份额以当日基金份额净值为基准并扣除相应的费用，上述计算结果均按四舍五入方法，保留到小数点后两位，由此产生的收益或损失由基金财产承担。

3、申购份额的计算

基金的申购金额包括申购费用和净申购金额，本基金的申购份额计算公式为：

$$\text{净申购金额} = \text{申购金额} / (1 + \text{申购费率})$$

$$\text{申购费用} = \text{申购金额} - \text{净申购金额}$$

$$\text{申购份额} = \text{净申购金额} / \text{申购当日基金份额净值}$$

例 1：某投资者投资 5 万元申购本基金基金份额，假设申购当日基金份额净值为 1.052 元，则可得到的申购份额为：

$$\text{净申购金额} = 50,000 / (1 + 1.5\%) = 49,261.08 \text{ 元}$$

$$\text{申购费用} = 50,000 - 49,261.08 = 738.92 \text{ 元}$$

如果投资者是场外申购，可得到的申购份额为（49,261.08/1.052）

=46,826.12 份;

如果投资者是场内申购,可得到的申购份额为 46,826 份,剩余 0.13 元返还给投资者。即:投资者投资 5 万元申购本基金基金份额,对应的申购费率为 1.5%,假设申购当日基金份额净值为 1.052 元,则其如果是场外申购可得到 46,826.12 份基金份额,如果是场内申购可得到 46,826 份基金份额。

4、赎回金额的计算

若投资者认/申购本基金基金份额,则赎回金额的计算公式为:

赎回总额=赎回份额×赎回当日本基金基金份额净值

赎回费用=赎回总额×赎回费率

赎回金额=赎回总额-赎回费用

例 2:某投资者持有本基金 10 万份基金份额 180 天后赎回,赎回费率为 0%,假设赎回当日本基金基金份额净值是 1.2 元,则其可得到的赎回金额为:

赎回总额=100,000×1.2=120,000 元

赎回费用=120,000×0=0 元

赎回金额=120,000-0=120,000 元

即投资者持有本基金 10 万份基金份额 180 天后赎回,假设赎回当日基金份额净值是 1.2 元,则其可得到的赎回金额为 120,000 元。

5、基金份额净值的计算公式为:

基金份额净值=基金资产净值总额÷基金份额总数。

本基金份额净值的计算,保留到小数点后 3 位,小数点后第 4 位四舍五入,由此误差产生的损失由基金财产承担,产生的收益归基金财产所有。

T 日的基金份额净值在当天收市后计算,并在次日内公告。遇特殊情况,经中国证监会同意,基金份额净值可以适当延迟计算或公告。

(八) 拒绝或暂停申购的情形

发生下列情况时,基金管理人可拒绝或暂停接受投资人的申购申请:

- 1、因不可抗力导致基金无法正常运作。
- 2、发生基金合同规定的暂停基金资产估值情况。
- 3、证券、期货交易所交易时间非正常停市,导致基金管理人无法计算当日基金资产净值。

4、基金管理人认为接受某笔或某些申购申请可能会影响或损害现有基金份额持有人利益时。

5、基金资产规模过大，使基金管理人无法找到合适的投资品种，或其他可能对基金业绩产生负面影响，从而损害现有基金份额持有人利益的情形。

6、法律法规规定或中国证监会认定的其他情形。

发生上述第 1、2、3、5、6 项暂停申购情形之一且基金管理人决定暂停接受投资者的申购申请时，基金管理人应当根据有关规定在指定媒介上刊登暂停申购公告。如果投资人的申购申请被拒绝，被拒绝的申购款项本金将退还给投资人。在暂停申购的情况消除时，基金管理人应及时恢复申购业务的办理。

（九）暂停赎回或延缓支付赎回款项的情形

发生下列情形时，基金管理人可暂停接受投资人的赎回申请或延缓支付赎回款项：

1、因不可抗力导致基金管理人不能支付赎回款项。

2、发生基金合同规定的暂停基金资产估值情况。

3、证券、期货交易所交易时间非正常停市，导致基金管理人无法计算当日基金资产净值。

4、连续两个或两个以上开放日发生巨额赎回。

5、基金管理人认为继续接受赎回申请将损害现有基金份额持有人利益的情形时，可暂停接受投资人的赎回申请。

6、法律法规规定或中国证监会认定的其他情形。

发生上述第 1、2、3、5、6 项情形之一且基金管理人决定暂停接受基金份额持有人的赎回申请时，基金管理人应在当日报中国证监会备案，已确认的赎回申请，基金管理人应足额支付；如暂时不能足额支付，应将可支付部分按单个账户申请量占申请总量的比例分配给赎回申请人，未支付部分可延期支付。若出现上述第 4 项所述情形，按基金合同的相关条款处理。基金份额持有人在申请赎回时可事先选择将当日可能未获受理部分予以撤销。在暂停赎回的情况消除时，基金管理人应及时恢复赎回业务的办理并公告。

（十）巨额赎回的情形及处理方式

1、巨额赎回的认定

若本基金单个开放日内的基金份额净赎回申请(赎回申请份额总数加上基金转换中转出申请份额总数后扣除申购申请份额总数及基金转换中转入申请份额总数后的余额)超过前一开放日的基金总份额的 10%，即认为是发生了巨额赎回。

2、巨额赎回的处理方式

当基金出现巨额赎回时，基金管理人可以根据基金当时的资产组合状况决定全额赎回或部分延期赎回。

(1) 全额赎回：当基金管理人认为有能力支付投资人的全部赎回申请时，按正常赎回程序执行。

(2) 部分延期赎回：当基金管理人认为支付投资人的赎回申请有困难或认为因支付投资人的赎回申请而进行的财产变现可能会对基金资产净值造成较大波动时，基金管理人在当日接受赎回比例不低于上一开放日基金总份额的 10%的前提下，可对其余赎回申请延期办理。对于当日的赎回申请，应当按单个账户赎回申请量占赎回申请总量的比例，确定当日受理的赎回份额；对于未能赎回部分，投资人在提交赎回申请时可以选择延期赎回或取消赎回。选择延期赎回的，将自动转入下一个开放日继续赎回，直到全部赎回为止；选择取消赎回的，当日未获受理的部分赎回申请将被撤销。延期的赎回申请与下一开放日赎回申请一并处理，无优先权并以下一开放日的基金份额净值为基础计算赎回金额，以此类推，直到全部赎回为止。如投资人在提交赎回申请时未作明确选择，投资人未能赎回部分作自动延期赎回处理。部分延期赎回不受单笔赎回最低份额的限制。

(3) 暂停赎回：连续 2 个开放日以上(含本数)发生巨额赎回，如基金管理人认为有必要，可暂停接受基金的赎回申请；已经接受的赎回申请可以延缓支付赎回款项，但不得超过 20 个工作日，并应当在指定媒介上进行公告。

3、巨额赎回的公告

当发生上述巨额赎回并延期办理时，基金管理人应当通过邮寄、传真或者招募说明书规定的其他方式在 3 个交易日内通知基金份额持有人，说明有关处理方法，同时在指定媒介上刊登公告。

(十一) 暂停申购或赎回的公告和重新开放申购或赎回的公告

1、发生上述暂停申购或赎回情况的，基金管理人当日应立即向中国证监会备案，并在规定期限内指定媒介上刊登暂停公告。

2、如发生暂停的时间为 1 日，基金管理人应于重新开放日，在指定媒介上刊登基金重新开放申购或赎回公告，并公布最近 1 个开放日的基金份额净值。

3、如发生暂停的时间超过 1 日但少于 2 周（含 2 周），暂停结束，基金重新开放申购或赎回时，基金管理人应依照《信息披露管理办法》的有关规定，提前 2 日在指定媒介上刊登基金重新开放申购或赎回公告，并公告最近 1 个开放日的基金份额净值。

4、如发生暂停的时间超过 2 周，暂停期间，基金管理人应每 2 周至少刊登暂停公告 1 次。当连续暂停时间超过 2 个月的，基金管理人可以调整刊登公告的频率。暂停结束，基金重新开放申购或赎回时，基金管理人应依照《信息披露管理办法》的有关规定，提前 2 日在指定媒介和基金管理人网站上刊登基金重新开放申购或赎回公告，并公告最近 1 个开放日的基金份额净值。

（十二）基金转换

本公司已开通了长信利信混合基金与长信利息收益货币基金 A、B 级份额（A 级代码：519999；B 级代码：519998）、长信银利精选混合基金（前端代码：519997）、长信金利趋势混合基金（前端代码：519995）、长信增利动态混合基金（前端代码：519993）、长信纯债壹号债券基金 A 级份额（A 级代码：519985）、长信利丰债券基金、长信恒利优势混合基金、长信双利混合基金、长信量化先锋混合基金 A 级份额（A 级代码：519983）、长信内需成长混合基金、长信可转债债券基金、长信改革红利混合基金、长信量化中小盘股票基金、长信新利混合基金、长信利富债券基金、长信量化多策略股票基金、长信利盈混合基金、长信利广混合基金、长信多利混合基金、长信睿进混合基金、长信利保债券基金、长信利泰混合基金、长信电子量化混合基金、长信先锐债券基金、长信利发债券基金、长信创新驱动股票基金、长信上证港股通指数型发起式基金之间的双向转换，具体可办理转换业务的销售机构详见本公司公告。

根据中国证监会[2009]32 号《开放式证券投资基金销售费用管理规定》的相关规定，本公司从 2010 年 4 月 23 日起调整开放式基金转换业务规则。具体规则如下：

1、投资者进行基金转换时，转换费率将按照转出基金的赎回费用加上转出与转入基金申购费用补差的标准收取。当转出基金申购费率低于转入基金申购费

率时，费用补差为按照转出基金金额计算的申购费用差额；当转出基金申购费率高于转入基金申购费率时，不收取费用补差。

2、转换份额的计算公式：

(1) 非货币基金之间转换

转出确认金额 = 转出份额 × 转出基金份额净值

赎回费 = 转出确认金额 × 赎回费率

补差费 = (转出确认金额 - 赎回费) × 补差费率 ÷ (1 + 补差费率)

转入确认金额 = 转出确认金额 - 赎回费 - 补差费

转入确认份额 = 转入确认金额 ÷ 转入基金份额净值

(若转出基金申购费率高于转入基金申购费率时，补差费为零)

(2) 货币基金转至非货币基金

转出确认金额 = 转出份额 × 转出基金份额净值 + 转出份额对应的未结转收益

补差费 = 转出份额 × 转出基金份额净值 × 补差费率 ÷ (1 + 补差费率)

转入确认金额 = 转出确认金额 - 补差费

转入确认份额 = 转入确认金额 ÷ 转入基金份额净值

(货币基金份额净值为 1.00 元，没有赎回费)

(3) 非货币基金转至货币基金

转出确认金额 = 转出份额 × 转出基金份额净值

赎回费 = 转出确认金额 × 赎回费率

转入确认金额 = 转出确认金额 - 赎回费

转入确认份额 = 转入确认金额 ÷ 货币基金份额净值

(货币基金份额净值为 1.00 元，补差费为零)

(十三) 基金的非交易过户

基金的非交易过户是指基金登记机构受理继承、捐赠和司法强制执行等情形而产生的非交易过户以及登记机构认可、符合法律法规的其它非交易过户。无论在上述何种情况下，接受划转的主体必须是依法可以持有本基金基金份额的投资人，或者按照相关法律法规或国家有权机关要求的方式进行处理。

继承是指基金份额持有人死亡，其持有的基金份额由其合法的继承人继承；

捐赠指基金份额持有人将其合法持有的基金份额捐赠给福利性质的基金会或社会团体；司法强制执行是指司法机构依据生效司法文书将基金份额持有人持有的基金份额强制划转给其他自然人、法人或其他组织。办理非交易过户必须提供基金登记机构要求提供的相关资料，对于符合条件的非交易过户申请按基金登记机构的规定办理，并按基金登记机构规定的标准收费。

（十四）基金的转托管

基金份额持有人可办理已持有基金份额在不同销售机构之间的转托管，基金销售机构可以按照规定的标准收取转托管费。

（十五）定期定额投资计划

基金管理人可以为投资人办理定期定额投资计划，具体规则由基金管理人另行规定。投资人在办理定期定额投资计划时可自行约定每期扣款金额，每期扣款金额必须不低于基金管理人在相关公告或更新的招募说明书中所规定的定期定额投资计划最低申购金额。

（十六）基金的冻结、解冻和质押

基金登记机构只受理国家有权机关依法要求的基金份额的冻结与解冻，以及登记机构认可、符合法律法规的其他情况下的冻结与解冻。基金账户或基金份额被冻结的，被冻结基金份额所产生的权益一并冻结，被冻结部分份额仍然参与收益分配，法律法规或监管部门另有规定的除外。

如相关法律法规允许基金管理人办理基金份额的质押业务或其他基金业务，基金管理人将制定和实施相应的业务规则。

九、基金的投资组合报告

基金管理人的董事会及董事保证本报告所载资料不存在虚假记载、误导性陈述或重大遗漏，并对其内容的真实性、准确性和完整性承担个别及连带责任。

基金托管人招商银行股份有限公司根据本基金合同规定，于 2017 年 6 月复核了本报告中的财务指标、净值表现和投资组合报告等内容，保证复核内容不存在虚假记载、误导性陈述或者重大遗漏。

本投资组合报告所载数据截至 2017 年 3 月 31 日（摘自本基金 2017 年 1 季报），本报告中所列财务数据未经审计。

（一）报告期末基金资产组合情况

序号	项目	金额（元）	占基金总资产的比例（%）
1	权益投资	97,567,773.37	13.71
	其中：股票	97,567,773.37	13.71
2	基金投资	-	-
3	固定收益投资	532,085,340.00	74.74
	其中：债券	532,085,340.00	74.74
	资产支持证券	-	-
4	贵金属投资	-	-
5	金融衍生品投资	-	-
6	买入返售金融资产	50,000,000.00	7.02
	其中：买断式回购的买入返售金融资产	-	-
7	银行存款和结算备付金合计	19,717,140.46	2.77
8	其他资产	12,525,631.74	1.76
9	合计	711,895,885.57	100.00

注：本基金本报告期末通过沪港通交易机制投资港股。

（二）报告期末按行业分类的股票投资组合

1、报告期末按行业分类的境内股票投资组合

代码	行业类别	公允价值（元）	占基金资产净值比例（%）
A	农、林、牧、渔业	-	-
B	采矿业	-	-
C	制造业	58,055,370.48	8.25

D	电力、热力、燃气及水生产和供应业	-	-
E	建筑业	-	-
F	批发和零售业	5,574,088.00	0.79
G	交通运输、仓储和邮政业	131,314.89	0.02
H	住宿和餐饮业	-	-
I	信息传输、软件和信息技术服务业	7,586,000.00	1.08
J	金融业	25,217,000.00	3.58
K	房地产业	-	-
L	租赁和商务服务业	-	-
M	科学研究和技术服务业	-	-
N	水利、环境和公共设施管理业	-	-
O	居民服务、修理和其他服务业	-	-
P	教育	-	-
Q	卫生和社会工作	-	-
R	文化、体育和娱乐业	1,004,000.00	0.14
S	综合	-	-
	合计	97,567,773.37	13.86

2、报告期末按行业分类的沪港通投资股票投资组合

本基金本报告期末通过沪港通交易机制投资港股。

(三) 报告期末按公允价值占基金资产净值比例大小排序的前十名股票投资明细

序号	股票代码	股票名称	数量(股)	公允价值(元)	占基金资产净值比例(%)
1	002074	国轩高科	599,905	19,808,863.10	2.81
2	601009	南京银行	1,000,000	12,020,000.00	1.71
3	600176	中国巨石	1,000,000	10,560,000.00	1.50
4	601099	太平洋	1,800,000	8,334,000.00	1.18
5	300207	欣旺达	500,000	6,250,000.00	0.89
6	000997	新大陆	300,000	6,195,000.00	0.88
7	600867	通化东宝	300,000	6,090,000.00	0.87
8	600582	天地科技	1,000,000	5,660,000.00	0.80
9	601933	永辉超市	1,000,000	5,500,000.00	0.78
10	601166	兴业银行	300,000	4,863,000.00	0.69

(四) 报告期末按债券品种分类的债券投资组合

序号	债券品种	公允价值（元）	占基金资产净值比例（%）
1	国家债券	26,093,340.00	3.71
2	央行票据	-	-
3	金融债券	10,022,000.00	1.42
	其中：政策性金融债	10,022,000.00	1.42
4	企业债券	-	-
5	企业短期融资券	-	-
6	中期票据	-	-
7	可转债（可交换债）	-	-
8	同业存单	495,970,000.00	70.48
9	其他	-	-
10	合计	532,085,340.00	75.61

（五）报告期末按公允价值占基金资产净值比例大小排序的前五名债券投资明细

序号	债券代码	债券名称	数量（张）	公允价值（元）	占基金资产净值比例（%）
1	111710104	17 兴业银行 CD104	1,000,000	99,640,000.00	14.16
1	111792917	17 宁波银行 CD054	1,000,000	99,640,000.00	14.16
3	111712067	17 北京银行 CD067	1,000,000	98,900,000.00	14.05
3	111720011	17 广发银行 CD011	1,000,000	98,900,000.00	14.05
5	111714058	17 江苏银行 CD058	1,000,000	98,890,000.00	14.05

（六）报告期末按公允价值占基金资产净值比例大小排序的前十名资产支持证券投资明细

本基金本报告期末未持有资产支持证券。

（七）报告期末按公允价值占基金资产净值比例大小排序的前五名贵金属投资明细

本基金本报告期末未持有贵金属。

（八）报告期末按公允价值占基金资产净值比例大小排序的前五名权证投资明细

本基金本报告期末未持有权证。

（九）报告期末本基金投资的股指期货交易情况说明

1、报告期末本基金投资的股指期货持仓和损益明细

本基金本报告期末未投资股指期货。

2、本基金投资股指期货的投资政策

本基金本报告期末未投资股指期货。

（十）报告期末本基金投资的国债期货交易情况说明

1、本期国债期货投资政策

本基金本报告期末未投资国债期货。

2、报告期末本基金投资的国债期货持仓和损益明细

本基金本报告期末未投资国债期货。

3、本期国债期货投资评价

本基金本报告期末未投资国债期货。

（十一）投资组合报告附注

1、报告期内本基金投资的前十名证券的发行主体未出现被监管部门立案调查，或在报告编制日前一年内受到公开谴责、处罚的情形。

2、报告期内本基金投资的前十名股票中，不存在超出基金合同规定备选股票库的情形。

3、其他资产构成

序号	名称	金额（元）
1	存出保证金	53,881.72
2	应收证券清算款	10,242,172.63
3	应收股利	-
4	应收利息	2,229,577.39
5	应收申购款	-
6	其他应收款	-
7	待摊费用	-
8	其他	-
9	合计	12,525,631.74

4、报告期末持有的处于转股期的可转换债券明细

报告期末本基金未持有处于转股期的可转换债券。

5、报告期末前十名股票中存在流通受限情况的说明

本基金本报告期末前十名股票中不存在流通受限情况。

6、投资组合报告附注的其他文字描述部分

由于四舍五入的原因，分项之和与合计项可能存在尾差。

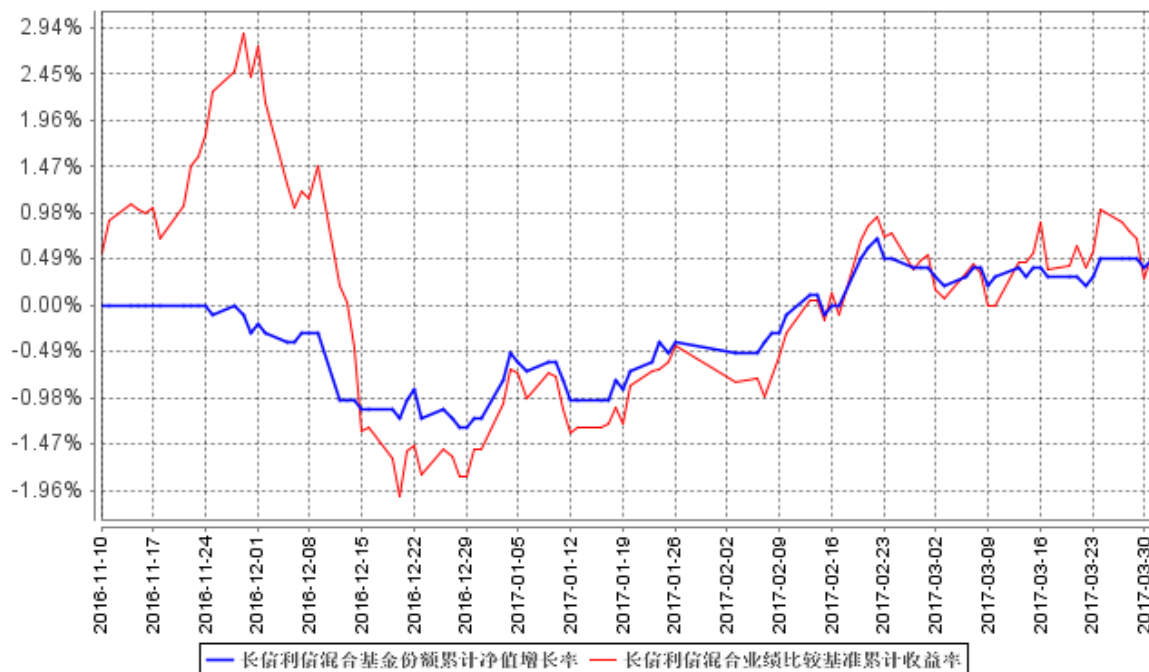
十、基金的业绩

基金管理人依照恪尽职守、诚实信用、谨慎勤勉的原则管理和运用基金财产，但不保证基金一定盈利，也不保证最低收益。基金的过往业绩并不代表其未来表现。投资有风险，投资者在做出投资决策前应仔细阅读本基金的招募说明书。

2017年1季度基金份额净值增长率与同期业绩比较基准收益率比较：

阶段	份额净值增长率①	份额净值增长率标准差②	业绩比较基准收益率③	业绩比较基准收益率标准差④	①-③	②-④
2017年1月1日至2017年3月31日	1.72%	0.14%	2.13%	0.26%	-0.41%	-0.12%

自基金合同生效以来基金累计净值增长率变动及其与同期业绩比较基准收益率变动的比较



注：1、本基金基金合同生效日为2016年11月10日，基金合同生效日至本报告期末，本基金运作时间未满一年。图示日期为2016年11月10日至2017年3月31日。

2、按基金合同规定，本基金自基金合同生效之日起 6 个月内为建仓期，建仓期结束时，本基金各项投资比例应符合基金合同中的约定：股票资产占基金资产的 0%-95%；债券、债券回购、货币市场工具、银行存款以及法律法规或中国证监会允许基金投资的其他金融工具占基金资产的 5%-100%。本基金持有全部权证的市值不超过基金资产净值的 3%。本基金每个交易日日终在扣除股指期货合约需缴纳的交易保证金后，应当保持不低于基金资产净值 5%的现金或者到期日在一年以内的政府债券。

截至本报告期末，本基金尚未完成建仓。

十一、基金的投资

（一）投资目标

本基金为混合型基金，通过积极灵活的资产配置，在有效控制风险的前提下，力争实现基金资产的长期稳健增值。

（二）投资范围

本基金的投资范围为具有良好流动性的金融工具，包括国内依法发行上市的股票（包括中小板、创业板及其他经中国证监会核准上市的股票）、债券（包括国内依法发行和上市交易的国债、央行票据、金融债券、企业债券、公司债券、中期票据、短期融资券、超短期融资券、次级债券、地方政府债、资产支持证券、中小企业私募债券、可转换债券及其他经中国证监会允许投资的债券）、债券回购、银行存款（包括协议存款、定期存款及其他银行存款）、货币市场工具、权证、股指期货以及法律法规或中国证监会允许基金投资的其他金融工具（但须符合中国证监会相关规定）。

如法律法规或监管机构以后允许基金投资其他品种，基金管理人在履行适当程序后，可以将其纳入投资范围。

基金的投资组合比例为：股票资产占基金资产的 0%-95%；债券、债券回购、货币市场工具、银行存款以及法律法规或中国证监会允许基金投资的其他金融工具占基金资产的 5%-100%。本基金持有全部权证的市值不超过基金资产净值的 3%。本基金每个交易日日终在扣除股指期货合约需缴纳的交易保证金后，应当保持不低于基金资产净值 5%的现金或者到期日在一年以内的政府债券。

（三）投资策略

1、资产配置策略

本基金将通过跟踪考量通常的宏观经济变量（包括 GDP 增长率、CPI 走势、M2 的绝对水平和增长率、利率水平与走势等）以及各项国家政策（包括财政、税收、货币、汇率政策等），并结合美林时钟等科学严谨的资产配置模型，动态评估不同资产大类在不同时期的投资价值及其风险收益特征，追求股票、债券和货币等大类资产的灵活配置和稳健的绝对收益目标。

2、股票投资策略

（1）行业配置策略

在行业配置层面，本基金将运用“自上而下”的行业配置方法，通过对国内外宏观经济走势、经济结构转型的方向、国家经济与产业政策导向和经济周期调整的深入研究，采用价值理念与成长理念相结合的方法来对行业进行筛选。

（2）个股投资策略

本基金将结合定性与定量分析，主要采取自下而上的选股策略。基金依据约定的投资范围，基于对上市公司的品质评估分析、风险因素分析和估值分析，筛选出基本面良好的股票进行投资，在有效控制风险前提下，争取实现基金资产的长期稳健增值。

① 品质评估分析

品质评估分析是本基金管理人基于企业的全面评估，对企业价值进行的有效分析和判断。上市公司品质评估分析包括财务品质评估和经营品质评估。

② 风险因素分析

风险因素分析是对个股的风险暴露程度进行多因素分析，该分析主要从两个角度进行，一个是利用个股本身特有的信息进行分析，包括竞争引致的主营业务衰退风险、管理风险、关联交易、投资项目风险、股权变动、收购兼并等。另一个是利用统计模型对风险因素进行敏感性分析。

③ 估值分析

个股的估值是利用绝对估值和相对估值的方法，寻找估值合理和价值低估的个股进行投资。这里我们主要利用股利折现模型、现金流折现模型、剩余收入折现模型、P/E 模型、EV/EBIT 模型、Franchise P/E 模型等估值模型针对不同类型的产业和个股进行估值分析，另外在估值的过程中同时考虑通货膨胀因素对股票估值的影响，排除通胀的影响因素。

3、债券投资策略

本基金债券投资将采取久期策略、收益率曲线策略、骑乘策略、息差策略、个券选择策略、信用策略、中小企业私募债投资策略等积极投资策略，灵活地调整组合的券种搭配，精选安全边际较高的个券，力争实现组合的绝对收益。

（1）久期策略

久期管理是债券投资的重要考量因素，本基金将采用以“目标久期”为中心、自上而下的组合久期管理策略。

（2）收益率曲线策略

收益率曲线的形状变化是判断市场整体走向的一个重要依据，本基金将据此调整组合长、中、短期债券的搭配，并进行动态调整。

（3）骑乘策略

本基金将采用基于收益率曲线分析对债券组合进行适时调整的骑乘策略，以达到增强组合的持有期收益的目的。

（4）息差策略

本基金将采用息差策略，以达到更好地利用杠杆放大债券投资的收益的目的。

（5）个券选择策略

本基金将根据单个债券到期收益率相对于市场收益率曲线的偏离程度，结合信用等级、流动性、选择权条款、税赋特点等因素，确定其投资价值，选择定价合理或价值被低估的债券进行投资。

（6）信用策略

本基金通过主动承担适度的信用风险来获取信用溢价，根据内、外部信用评级结果，结合对类似债券信用利差的分析以及对未来信用利差走势的判断，选择信用利差被高估、未来信用利差可能下降的信用债进行投资。

（7）中小企业私募债投资策略

中小企业私募债券是在中国境内以非公开方式发行和转让，约定在一定期限还本付息的公司债券。由于其非公开性及条款可协商性，普遍具有较高收益。本基金将深入研究发行人资信及公司运营情况，合理合规合格地进行中小企业私募债券投资。本基金在投资过程中密切监控债券信用等级或发行人信用等级变化情况，尽力规避风险，并获取超额收益。

4、其他类型资产投资策略

在法律法规或监管机构允许的情况下，本基金将在严格控制投资风险的基础上适当参与权证、资产支持证券、股指期货等金融工具的投资。

（1）权证投资策略

本基金对权证的投资是在严格控制投资组合风险,有利于实现资产保值和锁定收益的前提下进行的。

本基金将通过对权证标的股票基本面的研究,并结合期权定价模型,评估权证的合理投资价值,在有效控制风险的前提下进行权证投资;

本基金将通过权证与证券的组合投资,达到改善组合风险收益特征的目的,包括但不限于卖空保护性的认购权证策略、买入保护性的认沽权证策略,杠杆交易策略等,利用权证进行对冲和套利等。

(2) 资产支持证券投资策略

本基金将在严格控制风险的前提下,根据本基金资产管理的需要运用个券选择策略、交易策略等进行投资。

本基金通过对资产支持证券的发放机构、担保情况、资产池信用状况、违约率、历史违约记录和损失比例、证券信用风险等级、利差补偿程度等方面的分析,形成对资产证券的风险和收益进行综合评估,同时依据资产支持证券的定价模型,确定合适的投资对象。在资产支持证券的管理上,本基金通过建立违约波动模型、测评可能的违约损失概率,对资产支持证券进行跟踪和测评,从而形成有效的风险评估和控制。

(3) 股指期货投资策略

本基金在进行股指期货投资时,将根据风险管理原则,以套期保值为主要目的,采用流动性好、交易活跃的期货合约,通过对证券市场和期货市场运行趋势的研究,结合股指期货的定价模型寻求其合理的估值水平,与现货资产进行匹配,通过多头或空头套期保值等策略进行套期保值操作。基金管理人将充分考虑股指期货的收益性、流动性及风险性特征,运用股指期货对冲系统性风险、对冲特殊情况下的流动性风险,如大额申购赎回等;利用金融衍生品的杠杆作用,以达到降低投资组合的整体风险的目的。

(四) 投资限制

1、组合限制

基金的投资组合应遵循以下限制:

(1) 股票资产占基金资产的 0%-95%; 债券、债券回购、货币市场工具、银行存款以及法律法规或中国证监会允许基金投资的其他金融工具占基金资产的

5%-100%;

(2) 本基金每个交易日日终在扣除股指期货合约需缴纳的交易保证金后,保持不低于基金资产净值 5%的现金或者到期日在一年以内的政府债券;

(3) 本基金持有一家公司发行的证券,其市值不超过基金资产净值的 10%;

(4) 本基金管理人管理的全部基金持有一家公司发行的证券,不超过该证券的 10%;

(5) 本基金持有的全部权证,其市值不得超过基金资产净值的 3%;

(6) 本基金管理人管理的全部基金持有的同一权证,不得超过该权证的 10%;

(7) 本基金在任何交易日买入权证的总金额,不得超过上一交易日基金资产净值的 0.5%;

(8) 本基金投资于同一原始权益人的各类资产支持证券的比例,不得超过基金资产净值的 10%;

(9) 本基金持有的全部资产支持证券,其市值不得超过基金资产净值的 20%;

(10) 本基金持有的同一(指同一信用级别)资产支持证券的比例,不得超过该资产支持证券规模的 10%;

(11) 本基金管理人管理的全部基金投资于同一原始权益人的各类资产支持证券,不得超过其各类资产支持证券合计规模的 10%;

(12) 本基金应投资于信用级别评级为 BBB 以上(含 BBB)的资产支持证券。基金持有资产支持证券期间,如果其信用等级下降、不再符合投资标准,应在评级报告发布之日起 3 个月内予以全部卖出;

(13) 基金财产参与股票发行申购,本基金所申报的金额不超过本基金的总资产,本基金所申报的股票数量不超过拟发行股票公司本次发行股票的总量;

(14) 基金总资产不得超过基金净资产的 140%;

(15) 本基金进入全国银行间同业市场进行债券回购的资金余额不得超过基金资产净值的 40%,债券回购最长期限为 1 年,债券回购到期后不得展期;

(16) 在任何交易日日终,持有的买入股指期货合约价值,不得超过基金资产净值的 10%;在任何交易日日终,持有的买入股指期货合约价值与有价证券市

值之和，不得超过基金资产净值的 95%，其中，有价证券指股票、债券（不含到期日在一年以内的政府债券）、权证、资产支持证券、买入返售金融资产（不含质押式回购）等；在任何交易日日终，持有的卖出股指期货合约价值不得超过基金持有的股票总市值的 20%；在任何交易日内交易（不包括平仓）的股指期货合约的成交金额不得超过上一交易日基金资产净值的 20%；所持有的股票市值和买入、卖出股指期货合约价值，合计（轧差计算）应当符合基金合同关于股票投资比例的有关约定；

（17）基金投资流通受限证券时，遵照《关于基金投资非公开发行股票等流通受限证券有关问题的通知》（证监基金字【2006】141 号）及相关规定执行；

（18）本基金持有的单只中小企业私募债券，其市值不得超过基金资产净值的 10%；

（19）法律法规及中国证监会规定的和《基金合同》约定的其他投资限制。

因证券、期货市场波动、证券发行人合并、基金规模变动等基金管理人之外的因素致使基金投资比例不符合上述规定投资比例的，基金管理人应当在 10 个交易日内进行调整。法律法规或监管部门另有规定时，从其规定。

基金管理人应当自基金合同生效之日起 6 个月内使基金的投资组合比例符合基金合同的有关约定。期间，本基金的投资范围、投资策略应当符合基金合同的约定。基金托管人对基金的投资的监督与检查自基金合同生效之日起开始。

如果法律法规对基金合同约定投资组合比例限制进行变更的，以变更后的规定为准。法律法规或监管部门取消上述限制，如适用于本基金，则本基金投资不再受相关限制，但须提前公告，不需要经基金份额持有人大会审议。

2、禁止行为

为维护基金份额持有人的合法权益，基金财产不得用于下列投资或者活动：

- （1）承销证券；
- （2）违反规定向他人贷款或者提供担保；
- （3）从事承担无限责任的投资；
- （4）向其基金管理人、基金托管人出资；
- （5）从事内幕交易、操纵证券交易价格及其他不正当的证券交易活动；
- （6）依照法律法规有关规定，由中国证监会规定禁止的其他活动。

基金管理人运用基金财产买卖基金管理人、基金托管人及其控股股东、实际控制人或者与其有重大利害关系的公司发行的证券或者承销期内承销的证券，或者从事其他重大关联交易的，应当符合本基金的投资目标和投资策略，遵循持有人利益优先原则，防范利益冲突，建立健全内部审批机制和评估机制，按照市场公平合理价格执行。相关交易必须事先得到基金托管人同意，并按法律法规予以披露。重大关联交易应提交基金管理人董事会审议，并经过三分之二以上的独立董事通过。基金管理人董事会应至少每半年对关联交易事项进行审查。

法律法规或监管部门取消上述禁止性规定，如适用于本基金，则本基金投资不再受相关限制。

（五）业绩比较基准

本基金的业绩比较基准： $\text{沪深 300 指数收益率} \times 50\% + \text{中证综合债指数收益率} \times 50\%$

采用该比较基准主要基于如下考虑：

1. 作为专业指数提供商提供的指数，中证指数公司提供的中证系列指数体系具有一定的优势和市场影响力；

2. 在中证系列指数中，沪深 300 指数的市场代表性比较强，适合作为本基金股票投资的比较基准；而中证综合债券指数是综合反映银行间和交易所市场国债、金融债、企业债、央票及短融整体走势的跨市场债券指数，较全面地反映我国债券市场的整体价格变动趋势，为债券投资者提供更切合的市场基准。

如果今后法律法规发生变化，或者有更权威的、更能为市场普遍接受的业绩比较基准推出，或者是市场上出现更加适合用于本基金的业绩基准时，基金管理人可以根据本基金的投资范围和投资策略，确定变更基金的比较基准。业绩比较基准的变更需经基金管理人与基金托管人协商一致报中国证监会备案后及时公告，并在更新的招募说明书中列示，无需召开基金份额持有人大会。

（六）风险收益特征

本基金为混合型基金，属于中等风险、中等收益的基金品种，其预期风险和预期收益高于货币市场基金和债券型基金，低于股票型基金。

（七）基金管理人代表基金行使相关权利的处理原则及方法

1、有利于基金资产的安全与增值；

- 2、基金管理人按照国家有关规定代表基金独立行使相关权利，保护基金份额持有人的利益；
- 3、不通过关联交易为自身、雇员、授权代理人或任何存在利害关系的第三人牟取任何不当利益；
- 4、不谋求对上市公司的控股，不参与所投资上市公司的经营管理。

十二、基金的财产

（一）基金资产总值

基金资产总值是指基金拥有的各类有价证券、银行存款本息和基金应收的款项以及其他资产的价值总和。

（二）基金资产净值

基金资产净值是指基金资产总值减去基金负债后的价值。

（三）基金财产的账户

基金托管人根据相关法律法规、规范性文件为本基金开立资金账户、证券账户、期货账户以及投资所需的其他专用账户。开立的基金专用账户与基金管理人、基金托管人、基金销售机构和基金登记机构自有的财产账户以及其他基金财产账户相独立。

（四）基金财产的保管和处分

本基金财产独立于基金管理人、基金托管人和基金销售机构的财产，并由基金托管人保管。基金管理人、基金托管人、基金登记机构和基金销售机构以其自有的财产承担其自身的法律责任，其债权人不得对本基金财产行使请求冻结、扣押或其他权利。除依法律法规和《基金合同》的规定处分外，基金财产不得被处分。

基金管理人、基金托管人因依法解散、被依法撤销或者被依法宣告破产等原因进行清算的，基金财产不属于其清算财产。基金管理人管理运作基金财产所产生的债权，不得与其固有资产产生的债务相互抵销；基金管理人管理运作不同基金的基金财产所产生的债权债务不得相互抵销。

十三、基金资产估值

（一）估值日

本基金的估值日为本基金相关的证券、期货交易场所的交易日以及国家法律法规规定需要对外披露基金净值的非交易日。

（二）估值对象

基金所拥有的股票、权证、债券、股指期货和银行存款本息、应收款项、其它投资等资产及负债。

1、估值依据及原则

估值应符合基金合同、《证券投资基金会计核算业务指引》、证监会计字[2007]21号《关于证券投资基金执行〈企业会计准则〉估值业务及份额净值计价有关事项的通知》、中国证监会[2008]38号公告《关于进一步规范证券投资基金估值业务的指导意见》及其他法律、法规的规定，如法律法规未做明确规定的，参照证券投资基金的行业通行做法处理。资产管理人、资产托管人的估值数据应依据合法的数据来源独立取得。对于固定收益类投资品种的估值应依据中国证券业协会基金估值工作小组的指导意见及指导价格估值。

2、估值的基本原则：

(1)对存在活跃市场的投资品种，如估值日有市价的，应采用市价确定公允价值。估值日无市价，但最近交易日后经济环境未发生重大变化且证券发行机构未发生影响证券价格的重大事件的，应采用最近交易市价确定公允价值。如估值日无市价，且最近交易日后经济环境发生了重大变化且证券发行机构发生了影响证券价格的重大事件的，应参考类似投资品种的现行市价及重大变化因素，调整最近交易市价，确定公允价值。有充足证据表明最近交易市价不能真实反映公允价值的，应对最近交易的市价进行调整，确定公允价值。

(2)对不存在活跃市场的投资品种，应采用市场参与者普遍认同，且被以往市场实际交易价格验证具有可靠性的估值技术确定公允价值。运用估值技术得出的结果，应反映估值日在公平条件下进行正常商业交易所采用的交易价格。采用估值技术确定公允价值时，应尽可能使用市场参与者在定价时考虑的所有市场参

数，并应通过定期校验，确保估值技术的有效性。

(3) 有充足理由表明按以上估值原则仍不能客观反映相关投资品种的公允价值的，资产管理人应根据具体情况与托管人进行商定，按最能恰当反映公允价值的价格估值。

(三) 估值方法

1、证券交易所上市的权益类证券的估值

交易所上市的权益类证券（包括股票、权证等），以其估值日在证券交易所挂牌的市价（收盘价）估值；估值日无交易的，且最近交易日后经济环境未发生重大变化或证券发行机构未发生影响证券价格的重大事件的，以最近交易日的市价（收盘价）估值；如最近交易日后经济环境发生了重大变化或证券发行机构发生影响证券价格的重大事件的，可参考类似投资品种的现行市价及重大变化因素，调整最近交易市价，确定公允价格；

2、处于未上市期间的权益类证券应区分如下情况处理：

(1) 送股、转增股、配股和公开增发的新股，按估值日在证券交易所挂牌的同一股票的估值方法估值；该日无交易的，以最近一日的市价（收盘价）估值；

(2) 首次公开发行未上市的股票和权证，采用估值技术确定公允价值，在估值技术难以可靠计量公允价值的情况下，按成本估值；

(3) 首次公开发行有明确锁定期的股票，同一股票在交易所上市后，按交易所上市的同一股票的估值方法估值；非公开发行有明确锁定期的股票，按监管机构或行业协会有关规定确定公允价值。

3、交易所市场交易的固定收益品种（指国债、企业债、公司债、可转换债券、中小企业私募债、资产支持证券等，下同）的估值

(1) 对在交易所市场上市交易或挂牌转让的固定收益品种（另有规定的除外），选取第三方估值机构提供的相应品种当日的估值净价进行估值，具体估值机构由基金管理人与托管人另行协商约定；

(2) 对在交易所市场上市交易的可转换债券，按估值日收盘价减去可转换债券收盘价中所含债券应收利息后得到的净价进行估值；估值日没有交易的，且最近交易日后经济环境未发生重大变化或证券发行机构未发生影响证券价格的重大事件的，按最近交易日收盘价减去可转换债券收盘价中所含的债券应收利息

得到的净价进行估值。如最近交易日后经济环境发生了重大变化或证券发行机构发生影响证券价格的重大事件的，可参考类似投资品种的现行市价及重大变化因素，调整最近交易市价，确定公允价格；

(3) 对在交易所市场挂牌转让的资产支持证券和私募债券，采用估值技术确定公允价值，在估值技术难以可靠计量公允价值的情况下，按成本估值；

(4) 对在交易所市场发行未上市或未挂牌转让的债券，采用估值技术确定公允价值，在估值技术难以可靠计量公允价值的情况下，按成本估值。

4、银行间市场交易的固定收益品种，选取第三方估值机构提供的相应品种当日的估值净价进行估值。对银行间市场未上市，且第三方估值机构未提供估值价格的债券，按成本估值。

5、同一证券同时在两个或两个以上市场交易的，按证券所处的市场分别估值。

6、本基金投资股指期货合约，一般以估值当日结算价进行估值，估值当日无结算价的，且最近交易日后经济环境未发生重大变化的，采用最近交易日结算价估值。

7、如有确凿证据表明按上述方法进行估值不能客观反映其公允价值的，基金管理人可根据具体情况与基金托管人商定后，按最能反映公允价值的价格估值。

8、相关法律法规以及监管部门有强制规定的，从其规定。如有新增事项，按国家最新规定估值。

如基金管理人或基金托管人发现基金估值违反基金合同订明的估值方法、程序及相关法律法规的规定或者未能充分维护基金份额持有人利益时，应立即通知对方，共同查明原因，双方协商解决。

根据有关法律法规，基金资产净值计算和基金会计核算的义务由基金管理人承担。本基金的基金会计责任方由基金管理人担任，因此，就与本基金有关的会计问题，如经相关各方在平等基础上充分讨论后，仍无法达成一致的意见，按照基金管理人对于基金资产净值的计算结果对外予以公布。

(四) 估值程序

1、基金份额净值是按照每个工作日闭市后，基金资产净值除以当日基金份

额的余额数量计算，精确到 0.001 元，小数点后第 4 位四舍五入。国家另有规定的，从其规定。

每个工作日计算基金资产净值及基金份额净值，并按规定公告。

2、基金管理人应每个工作日对基金资产估值。但基金管理人根据法律法规或基金合同的规定暂停估值时除外。基金管理人每个工作日对基金资产估值后，将基金份额净值结果发送基金托管人，经基金托管人复核无误后，由基金管理人对外公布。

（五）估值错误的处理

基金管理人和基金托管人将采取必要、适当、合理的措施确保基金资产估值的准确性、及时性。当基金份额净值小数点后 3 位以内(含第 3 位)发生估值错误时，视为基金份额净值错误。

基金合同的当事人应按照以下约定处理：

1、估值错误类型

本基金运作过程中，如果由于基金管理人或基金托管人、或登记机构、或销售机构、或投资人自身的过错造成估值错误，导致其他当事人遭受损失的，过错的责任人应当对由于该估值错误遭受损失当事人（“受损方”）的直接损失按下述“估值错误处理原则”给予赔偿，承担赔偿责任。

上述估值错误的主要类型包括但不限于：资料申报差错、数据传输差错、数据计算差错、系统故障差错、下达指令差错等。

2、估值错误处理原则

（1）估值错误已发生，但尚未给当事人造成损失时，估值错误责任方应及时协调各方，及时进行更正，因更正估值错误发生的费用由估值错误责任方承担；由于估值错误责任方未及时更正已产生的估值错误，给当事人造成损失的，由估值错误责任方对直接损失承担赔偿责任；若估值错误责任方已经积极协调，并且有协助义务的当事人有足够的时间进行更正而未更正，则其应当承担相应赔偿责任。估值错误责任方应对更正的情况向有关当事人进行确认，确保估值错误已得到更正。

（2）估值错误的责任方对有关当事人的直接损失负责，不对间接损失负责，并且仅对估值错误的有关直接当事人负责，不对第三方负责。

(3) 因估值错误而获得不当得利的当事人负有及时返还不当得利的义务。但估值错误责任方仍应对估值错误负责。如果由于获得不当得利的当事人不返还或不全部返还不当得利造成其他当事人的利益损失(“受损方”),则估值错误责任方应赔偿受损方的损失,并在其支付的赔偿金额的范围内对获得不当得利的当事人享有要求交付不当得利的权利;如果获得不当得利的当事人已经将此部分不当得利返还给受损方,则受损方应当将其已经获得的赔偿额加上已经获得的不当得利返还的总和超过其实际损失的差额部分支付给估值错误责任方。

(4) 估值错误调整采用尽量恢复至假设未发生估值错误的正确情形的方式。

(5) 估值错误责任方拒绝进行赔偿时,如果因基金管理人过错造成基金资产损失时,基金托管人应为基金的利益向基金管理人追偿,如果因基金托管人过错造成基金资产损失时,基金管理人应为基金的利益向基金托管人追偿。如果基金管理人委托的第三方造成基金资产的损失,并拒绝进行赔偿时,由基金管理人负责向差错方追偿。

3、估值错误处理程序

估值错误被发现后,有关的当事人应当及时进行处理,处理的程序如下:

(1) 查明估值错误发生的原因,列明所有的当事人,并根据估值错误发生的原因确定估值错误的责任方;

(2) 根据估值错误处理原则或当事人协商的方法对因估值错误造成的损失进行评估;

(3) 根据估值错误处理原则或当事人协商的方法由估值错误的责任方进行更正和赔偿损失;

(4) 根据估值错误处理的方法,需要修改基金登记机构交易数据的,由基金登记机构进行更正,并就估值错误的更正向有关当事人进行确认。

4、基金份额净值估值错误处理的方法如下:

(1) 基金份额净值计算出现错误时,基金管理人应当立即予以纠正,通报基金托管人,并采取合理的措施防止损失进一步扩大。

(2) 错误偏差达到基金份额净值的 0.25%时,基金管理人应当通报基金托管人并报中国证监会备案;错误偏差达到基金份额净值的 0.5%时,基金管理人应当公告。

(3) 当基金份额净值计算差错给基金和基金份额持有人造成损失需要进行赔偿时，基金管理人和基金托管人应根据实际情况界定双方承担的责任，经确认后按以下条款进行赔偿：

①本基金的基金会计责任方由基金管理人担任，与本基金有关的会计问题，如经双方在平等基础上充分讨论后，尚不能达成一致时，按基金管理人的建议执行，由此给基金份额持有人和基金财产造成的损失，由基金管理人负责赔付。

②若基金管理人计算的基金份额净值已由基金托管人复核确认后公告，由此给基金份额持有人造成损失的，应根据法律法规的规定对投资者或基金支付赔偿金额，就实际向投资者或基金支付的赔偿金额，基金管理人与基金托管人按照过错程度各自承担相应的责任。

③如基金管理人和基金托管人对基金份额净值的计算结果，虽然多次重新计算和核对或对基金管理人采用的估值方法，尚不能达成一致时，为避免不能按时公布基金份额净值的情形，以基金管理人的计算结果对外公布，由此给基金份额持有人和基金造成的损失，由基金管理人负责赔付。

④由于基金管理人提供的信息错误（包括但不限于基金申购或赎回金额等），进而导致基金份额净值计算错误而引起的基金份额持有人和基金财产的损失，由基金管理人负责赔付。

(4) 基金管理人和基金托管人由于各自技术系统设置而产生的净值计算尾差，以基金管理人计算结果为准。

(5) 前述内容如法律法规或监管机关另有规定的，从其规定处理。

(六) 暂停估值的情形

1、基金投资所涉及的证券、期货交易市场遇法定节假日或因其他原因暂停营业时；

2、因不可抗力致使基金管理人、基金托管人无法准确评估基金资产价值时；

3、中国证监会和基金合同认定的其它情形。

(七) 基金净值的确认

用于基金信息披露的基金资产净值和基金份额净值由基金管理人负责计算，基金托管人负责进行复核。基金管理人应于每个开放日交易结束后计算当日的基金资产净值和基金份额净值并发送给基金托管人。基金托管人对净值计算结果复

核确认后发送给基金管理人，由基金管理人对基金净值予以公布。

（八）特殊情形的处理

1、基金管理人按估值方法的第 7 项进行估值时，所造成的误差不作为基金资产估值错误处理；

2、由于证券、期货交易所及其登记结算公司发送的数据错误，或由于不可抗力等原因，基金管理人和基金托管人虽然已经采取必要、适当、合理的措施进行检查，但是未能发现该错误的，由此造成的基金资产估值错误，基金管理人和基金托管人可以免除赔偿责任。但基金管理人、基金托管人应当积极采取必要的措施减轻或消除由此造成的影响。

十四、基金费用与税收

（一）基金费用的种类

- 1、基金管理人的管理费；
- 2、基金托管人的托管费；
- 3、《基金合同》生效后与基金相关的信息披露费用；
- 4、《基金合同》生效后与基金相关的会计师费、律师费、诉讼费和仲裁费；
- 5、基金份额持有人大会费用；
- 6、基金的证券、期货等交易费用；
- 7、基金的银行汇划费用；
- 8、证券账户开户费用、账户维护费用；
- 9、按照国家有关规定和《基金合同》约定，可以在基金财产中列支的其他费用。

（二）基金费用计提方法、计提标准和支付方式

1、基金管理人的管理费

本基金的管理费按前一日基金资产净值的 0.9%年费率计提。基金管理费的计算方法如下：

$$H=E \times 0.9\% \div \text{当年天数}$$

H 为每日应计提的基金管理费

E 为前一日的基金资产净值

基金管理费每日计提，按月支付，经基金管理人与基金托管人双方核对无误后，基金托管人按照与基金管理人协商一致的方式于次月前 2 个工作日内从基金财产中一次性支付给基金管理人。若遇法定节假日、休息日或不可抗力致使无法按时支付的，顺延至法定节假日、休息日结束之日起 2 个工作日内或不可抗力情形消除之日起 2 个工作日内支付。

2、基金托管人的托管费

本基金的托管费按前一日基金资产净值的 0.2%的年费率计提。基金托管费的计算方法如下：

$$H = E \times 0.2\% \div \text{当年天数}$$

H 为每日应计提的基金托管费

E 为前一日的基金资产净值

基金托管费每日计提，按月支付，经基金管理人与基金托管人双方核对无误后，基金托管人按照与基金管理人协商一致的方式于次月前 2 个工作日内从基金财产中一次性支取。若遇法定节假日、休息日或不可抗力致使无法按时支付的，顺延至法定节假日、休息日结束之日起 2 个工作日内或不可抗力情形消除之日起 2 个工作日内支付。

上述“（一）基金费用的种类中第 3-9 项费用”，根据有关法规及相应协议规定，按费用实际支出金额列入当期费用，由基金托管人从基金财产中支付。

3、证券账户开户费用：证券账户开户费经基金管理人与基金托管人核对无误后，自产品成立一个月内由基金托管人从基金财产中划付，如基金财产余额不足支付该开户费用，由基金管理人于产品成立一个月后的 5 个工作日内进行垫付，基金托管人不承担垫付开户费用义务。

（三）不列入基金费用的项目

下列费用不列入基金费用：

- 1、基金管理人和基金托管人因未履行或未完全履行义务导致的费用支出或基金财产的损失；
- 2、基金管理人和基金托管人处理与基金运作无关的事项发生的费用；
- 3、《基金合同》生效前的相关费用；
- 4、其他根据相关法律法规及中国证监会的有关规定不得列入基金费用的项目。

（四）基金税收

本基金运作过程中涉及的各纳税主体，其纳税义务按国家税收法律、法规执行。

（五）费用调整

基金管理人和基金托管人协商一致后，可按照基金发展情况，并根据法律法规规定和基金合同约定调整基金管理费率、基金托管费率等相关费率。调低费率不需要基金份额持有人大会决议通过。基金管理人必须最迟于新的费率实施前依

照《信息披露办法》的有关规定在指定媒介上刊登公告。

十五、基金的收益与分配

（一）基金利润的构成

基金利润指基金利息收入、投资收益、公允价值变动收益和其他收入扣除相关费用后的余额，基金已实现收益指基金利润减去公允价值变动收益后的余额。

（二）基金可供分配利润

基金可供分配利润指截至收益分配基准日基金未分配利润与未分配利润中已实现收益的孰低数。

（三）基金收益分配原则

1、在符合有关基金分红条件的前提下，本基金每年收益分配次数最多为 12 次，若《基金合同》生效不满 3 个月可不进行收益分配；

2、本基金收益分配方式分两种：现金分红与红利再投资，投资者可选择现金红利或将现金红利自动转为基金份额进行再投资；若投资者不选择，本基金默认的收益分配方式是现金分红；

3、基金收益分配后基金份额净值不能低于面值；即基金收益分配基准日的基金份额净值减去每单位基金份额收益分配金额后不能低于面值；

4、每一基金份额享有同等分配权；

5、法律法规或监管机关另有规定的，从其规定。

（四）收益分配方案

基金收益分配方案中应载明截止收益分配基准日的可供分配利润、基金收益分配对象、分配时间、分配数额及比例、分配方式等内容。

（五）收益分配方案的确定、公告与实施

本基金收益分配方案由基金管理人拟定，并由基金托管人复核，在 2 个工作日内在指定媒介公告并报中国证监会备案。

基金红利发放日距离收益分配基准日（即可供分配利润计算截止日）的时间不得超过 15 个工作日。

（六）基金收益分配中发生的费用

基金收益分配时所发生的银行转账或其他手续费用由投资者自行承担。当投

投资者的现金红利小于一定金额，不足于支付银行转账或其他手续费用时，基金登记机构可将基金份额持有人的现金红利自动转为基金份额。红利再投资的计算方法，依照《业务规则》执行。

十六、基金的会计与审计

（一）基金会计政策

- 1、基金管理人为本基金的基金会计责任方；
- 2、基金的会计年度为公历年度的1月1日至12月31日；基金首次募集的会计年度按如下原则：如果《基金合同》生效少于2个月，可以并入下一个会计年度；
- 3、基金核算以人民币为记账本位币，以人民币元为记账单位；
- 4、会计制度执行国家有关会计制度；
- 5、本基金独立建账、独立核算；
- 6、基金管理人及基金托管人各自保留完整的会计账目、凭证并进行日常的会计核算，按照有关规定编制基金会计报表；
- 7、基金托管人每月与基金管理人就基金的会计核算、报表编制等进行核对并以书面方式确认。

（二）基金的年度审计

- 1、基金管理人聘请与基金管理人、基金托管人相互独立的具有证券从业资格的会计师事务所及其注册会计师对本基金的年度财务报表进行审计。
- 2、会计师事务所更换经办注册会计师，应事先征得基金管理人同意。
- 3、基金管理人认为有充足理由更换会计师事务所，须通报基金托管人。更换会计师事务所需在2个工作日内在指定媒介公告并报中国证监会备案。

十七、基金的信息披露

（一）本基金的信息披露应符合《基金法》、《运作办法》、《信息披露办法》、《基金合同》及其他有关规定。相关法律法规关于信息披露的规定发生变化时，本基金从其最新规定。

（二）信息披露义务人

本基金信息披露义务人包括基金管理人、基金托管人、召集基金份额持有人大会的基金份额持有人等法律法规和中国证监会规定的自然人、法人和其他组织。

本基金信息披露义务人按照法律法规和中国证监会的规定披露基金信息，并保证所披露信息的真实性、准确性和完整性。

本基金信息披露义务人应当在中国证监会规定时间内，将应予披露的基金信息通过中国证监会指定的媒介和基金管理人、基金托管人的互联网网站（以下简称“网站”）等媒介披露，并保证基金投资者能够按照《基金合同》约定的时间和方式查阅或者复制公开披露的信息资料。

（三）本基金信息披露义务人承诺公开披露的基金信息，不得有下列行为：

- 1、虚假记载、误导性陈述或者重大遗漏；
- 2、对证券投资业绩进行预测；
- 3、违规承诺收益或者承担损失；
- 4、诋毁其他基金管理人、基金托管人或者基金销售机构；
- 5、登载任何自然人、法人或者其他组织的祝贺性、恭维性或推荐性的文字；
- 6、中国证监会禁止的其他行为。

（四）本基金公开披露的信息应采用中文文本。如同时采用外文文本的，基金信息披露义务人应保证两种文本的内容一致。两种文本发生歧义的，以中文文本为准。

本基金公开披露的信息采用阿拉伯数字；除特别说明外，货币单位为人民币元。

（五）公开披露的基金信息

公开披露的基金信息包括：

1、基金招募说明书、《基金合同》、基金托管协议

(1)《基金合同》是界定《基金合同》当事人的各项权利、义务关系，明确基金份额持有人大会召开的规则及具体程序，说明基金产品的特性等涉及基金投资者重大利益的事项的法律文件。

(2)基金招募说明书应当最大限度地披露影响基金投资者决策的全部事项，说明基金认购、申购和赎回安排、基金投资、基金产品特性、风险揭示、信息披露及基金份额持有人服务等内容。《基金合同》生效后，基金管理人在每6个月结束之日起45日内，更新招募说明书并登载在网站上，将更新后的招募说明书摘要登载在指定媒介上；基金管理人在公告的15日前向主要办公场所所在地的中国证监会派出机构报送更新的招募说明书，并就有关更新内容提供书面说明。

(3)基金托管协议是界定基金托管人和基金管理人在基金财产保管及基金运作监督等活动中的权利、义务关系的法律文件。

基金募集申请经中国证监会注册后，基金管理人在基金份额发售的3日前，将基金招募说明书、《基金合同》摘要登载在指定媒介上；基金管理人、基金托管人应当将《基金合同》、基金托管协议登载在网站上。

2、基金份额发售公告

基金管理人应当就基金份额发售的具体事宜编制基金份额发售公告，并在披露招募说明书的当日登载于指定媒介上。

3、《基金合同》生效公告

基金管理人应当在收到中国证监会确认文件的次日在指定媒介上登载《基金合同》生效公告。

4、基金资产净值、基金份额净值

《基金合同》生效后，在开始办理基金份额申购或者赎回前，基金管理人应当至少每周公告一次基金资产净值和基金份额净值。

在开始办理基金份额申购或者赎回后，基金管理人应当在每个开放日的次日，通过网站、基金份额发售网点以及其他媒介，披露开放日的基金份额净值和基金份额累计净值。

基金管理人应当公告半年度和年度最后一个市场交易日基金资产净值和基

基金份额净值。基金管理人应当在前款规定的市场交易日的次日，将基金资产净值、基金份额净值和基金份额累计净值登载在指定媒介上。

5、基金份额申购、赎回价格

基金管理人应当在《基金合同》、招募说明书等信息披露文件上载明基金份额申购、赎回价格的计算方式及有关申购、赎回费率，并保证投资者能够在基金份额发售网点查阅或者复制前述信息资料。

6、基金定期报告，包括基金年度报告、基金半年度报告和基金季度报告

基金管理人应当在每年结束之日起 90 日内，编制完成基金年度报告，并将年度报告正文登载于网站上，将年度报告摘要登载在指定媒介上。基金年度报告的财务会计报告应当经过审计。

基金管理人应当在上半年结束之日起 60 日内，编制完成基金半年度报告，并将半年度报告正文登载在网站上，将半年度报告摘要登载在指定媒介上。

基金管理人应当在每个季度结束之日起 15 个工作日内，编制完成基金季度报告，并将季度报告登载在指定媒介上。

《基金合同》生效不足 2 个月的，基金管理人可以不编制当期季度报告、半年度报告或者年度报告。

基金定期报告在公开披露的第 2 个工作日，分别报中国证监会和基金管理人主要办公场所所在地中国证监会派出机构备案。报备应当采用电子文本或书面报告方式。

7、临时报告

本基金发生重大事件，有关信息披露义务人应当在 2 个工作日内编制临时报告书，予以公告，并在公开披露日分别报中国证监会和基金管理人主要办公场所所在地的中国证监会派出机构备案。

前款所称重大事件，是指可能对基金份额持有人权益或者基金份额的价格产生重大影响的下列事件：

- (1) 基金份额持有人大会的召开；
- (2) 终止《基金合同》；
- (3) 转换基金运作方式；
- (4) 更换基金管理人、基金托管人；

- (5) 基金管理人、基金托管人的法定名称、住所发生变更；
- (6) 基金管理人股东及其出资比例发生变更；
- (7) 基金募集期延长；
- (8) 基金管理人的董事长、总经理及其他高级管理人员、基金经理和基金托管人基金托管部门负责人发生变动；
- (9) 基金管理人的董事在一年内变更超过百分之五十；
- (10) 基金管理人、基金托管人基金托管部门的主要业务人员在一年内变动超过百分之三十；
- (11) 涉及基金财产、基金管理业务、基金托管业务的诉讼或者仲裁；
- (12) 基金管理人、基金托管人受到监管部门的调查；
- (13) 基金管理人及其董事、总经理及其他高级管理人员、基金经理受到严重行政处罚，基金托管人及其基金托管部门负责人受到严重行政处罚；
- (14) 重大关联交易事项；
- (15) 基金收益分配事项；
- (16) 基金管理费、基金托管费等费用计提标准、计提方式和费率发生变更；
- (17) 基金份额净值估值错误达基金份额净值百分之零点五；
- (18) 基金改聘会计师事务所；
- (19) 变更基金销售机构；
- (20) 更换基金登记机构；
- (21) 本基金开始办理申购、赎回；
- (22) 本基金申购、赎回费率及其收费方式发生变更；
- (23) 本基金发生巨额赎回并延期支付；
- (24) 本基金连续发生巨额赎回并暂停接受赎回申请；
- (25) 本基金暂停接受申购、赎回申请后重新接受申购、赎回；
- (26) 本基金推出新业务或服务；
- (27) 中国证监会规定的其他事项。

8、澄清公告

在《基金合同》存续期限内，任何公共媒介中出现的或者在市场上流传的消息可能对基金份额价格产生误导性影响或者引起较大波动的，相关信息披露义务

人知悉后应当立即对该消息进行公开澄清，并将有关情况立即报告中国证监会。

9、基金份额持有人大会决议

基金份额持有人大会决定的事项，应当依法报中国证监会备案，并予以公告。

10、基金投资股指期货的信息披露

基金管理人应在季度报告、半年度报告、年度报告等定期报告和招募说明书（更新）等文件中披露股指期货交易情况，包括投资政策、持仓情况、损益情况等，并充分揭示股指期货交易对基金总体风险的影响以及是否符合既定的投资政策和投资目标等。

11、基金投资中小企业私募债券的信息披露

基金管理人应当在基金投资中小企业私募债券后两个交易日内，在中国证监会指定媒介披露所投资中小企业私募债券的名称、数量、期限、收益率等信息。

基金管理人应当在基金的季度报告、半年度报告、年度报告等定期报告和招募说明书（更新）等文件中披露中小企业私募债券的投资情况。

12、基金投资资产支持证券的信息披露

基金管理人应在基金年报及半年报中披露其持有的资产支持证券总额、资产支持证券市值占基金净资产的比例和报告期内所有的资产支持证券明细。

基金管理人应在基金季度报告中披露其持有的资产支持证券总额、资产支持证券市值占基金净资产的比例和报告期末按市值占基金净资产比例大小排序的前 10 名资产支持证券明细。

13、中国证监会规定的其他信息。

（六）信息披露事务管理

基金管理人、基金托管人应当建立健全信息披露管理制度，指定专人负责管理信息披露事务。

基金信息披露义务人公开披露基金信息，应当符合中国证监会相关基金信息披露内容与格式准则的规定。

基金托管人应当按照相关法律法规、中国证监会的规定和《基金合同》的约定，对基金管理人编制的基金资产净值、基金份额净值、基金份额申购赎回价格、基金定期报告和定期更新的招募说明书等公开披露的相关基金信息进行复核、审查，并向基金管理人出具书面文件或者盖章确认。

基金管理人、基金托管人应当在指定媒介中选择披露信息的报刊。

基金管理人、基金托管人除依法在指定媒介上披露信息外，还可以根据需要在其他公共媒介披露信息，但是其他公共媒介不得早于指定媒介披露信息，并且在不同媒介上披露同一信息的内容应当一致。

为基金信息披露义务人公开披露的基金信息出具审计报告、法律意见书的专业机构，应当制作工作底稿，并将相关档案至少保存到《基金合同》终止后 10 年。

（七）信息披露文件的存放与查阅

招募说明书公布后，应当分别置备于基金管理人、基金托管人和基金销售机构的住所，供公众查阅、复制。

基金定期报告公布后，应当分别置备于基金管理人和基金托管人的住所，以供公众查阅、复制。

（八）暂停或延迟信息披露的情形

1、基金投资所涉及的证券、期货交易所遇法定节假日或因其他原因暂停营业时；

2、因不可抗力或其他情形致使基金管理人、基金托管人无法准确评估基金资产价值时；

3、占基金相当比例的投资品种的估值出现重大转变，而基金管理人为保障基金份额持有人的利益，已决定延迟估值；

4、出现基金管理人认为属于会导致基金管理人不能出售或评估基金资产的紧急事故的任何情况；

5、法律法规规定、中国证监会或《基金合同》认定的其他情形。

十八、风险揭示

（一）本基金特有的风险

1、本基金为混合型基金，基金资产主要投资于股票市场与债券市场，因此股市、债市的变化将影响到基金业绩表现。本基金股票投资占基金资产的比例为0-95%，在灵活调整资产配置比例时，不能完全抵御市场整体下跌风险，基金净值表现因此可能受到影响。本基金管理人将发挥专业研究优势，加强对市场、上市公司基本面和固定收益类产品的深入研究，持续优化组合配置，以控制特定风险。此外，由于本基金还可以投资其他品种，这些品种的价格也可能因市场中的各类变化而出现一定幅度的波动，产生特定的风险，并影响到整体基金的投资收益。

2、本基金可投资股指期货，股指期货采用保证金交易制度，由于保证金交易具有杠杆性，当出现不利行情时，股价指数微小的变动就可能会使投资人权益遭受较大损失。股指期货采用每日无负债结算制度，如果没有在规定的时间内补足保证金，按规定将被强制平仓，可能给投资带来重大损失。

3、本基金可投资中小企业私募债，其发行人是非上市中小微企业，发行方式为面向特定对象的私募发行。当基金所投资的中小企业私募债券之债务人出现违约，或在交易过程中发生交收违约，或由于中小企业私募债券质量降低导致价格下降等，可能造成基金财产损失。

4、本基金开放期可能出现巨额赎回，导致基金资产变现困难，进而出现延缓支付赎回款项的风险。

（二）投资组合的风险

投资组合的风险主要包括市场风险、信用风险及流动性风险。

1、市场风险

证券市场价格因受经济因素、政治因素、投资心理和交易制度等各种因素的影响而引起的波动，将对本基金资产产生潜在风险，主要包括：

（1）政策风险

货币政策、财政政策、产业政策等国家宏观经济政策的变化导致证券市场价

格波动，影响基金收益而产生风险。

（2）经济周期风险

经济运行具有周期性的特点，证券市场的收益水平受到宏观经济运行状况的影响，也呈现周期性变化，基金投资于上市公司的股票与债券，其收益水平也会随之发生变化，从而产生风险。

（3）利率风险

金融市场利率的波动会导致股票市场及债券市场的价格和收益率的变动，同时直接影响企业的融资成本和利润水平。基金投资于股票与债券，其收益水平会受到利率变化的影响，从而产生风险。

（4）通货膨胀风险

基金持有人的收益将主要通过现金形式来分配，如果发生通货膨胀，现金的购买力会下降，从而影响基金的实际收益。

（5）汇率风险

汇率的变化可能对国民经济不同部门造成不同的影响，从而导致本基金所投资的上市公司业绩及其股票价格。

（6）上市公司经营风险

上市公司的经营受多种因素影响。如果所投资的上市公司经营不善，其股票价格可能下跌，或者能够用于分配的利润减少，使基金投资收益下降。虽然本基金可通过分散化投资减少这种非系统性风险，但并不能完全消除该种风险。

（7）债券收益率曲线变动的风险

债券收益率曲线变动风险是指与收益率曲线非平行移动有关的风险，单一的久期指标并不能充分反映这一风险的存在。

（8）再投资风险

市场利率下降将影响固定收益类证券利息收入的再投资收益率，这与利率上升所带来的价格风险互为消长。

2、信用风险

债券发行人出现违约、拒绝支付到期本息，或由于债券发行人信用质量降低导致债券价格下降的风险，信用风险也包括证券交易对手因违约而产生的证券交割风险。

3、流动性风险

因市场交易量不足，导致证券不能迅速、低成本地转变为现金的风险。流动性风险还包括由于本基金出现投资人大额赎回，致使本基金没有足够的现金应付基金赎回支付的要求所引致的风险。

（三）管理风险

在基金管理运作过程中，可能因基金管理人经济形势和证券市场等判断有误、获取的信息不全等影响基金的收益水平。基金管理人和基金托管人的管理水平、管理手段和管理技术等对基金收益水平存在影响。

（四）合规性风险

指本基金的投资运作不符合相关法律、法规的规定和基金合同的要求而带来的风险。

（五）操作风险

基金运作过程中，因内部控制存在缺陷或者人为因素造成操作失误或违反操作规程等引致的风险，例如，越权违规交易、会计部门欺诈、交易错误、IT 系统故障等风险。

（六）其他风险

1、现金管理风险

由于开放式基金的特殊要求，本基金必须保持一定的现金比例以应付赎回的需求，在管理现金头寸时，有可能存在现金不足的风险和现金过多而带来的机会成本风险。

2、技术风险

当计算机、通讯系统、交易网络等技术保障系统或信息网络支持出现异常情况，可能导致基金日常的申购赎回无法按正常时限完成、注册登记系统瘫痪、核算系统无法按正常时限显示产生净值、基金的投资交易指令无法及时传输等风险。

3、大额赎回风险

本基金是一开放式基金，基金规模将随着投资人对基金份额的申购与赎回而不断变化，若是由于投资人的连续大量赎回而导致基金管理人被迫抛售债券和股票以应付基金赎回的现金需要，则可能使基金资产净值受到不利影响。

4、顺延或暂停赎回风险

因为市场剧烈波动或其他原因而连续出现巨额赎回，并导致基金管理人的现金支付出现困难，投资人在赎回基金份额时，可能会遇到部分顺延赎回或暂停赎回等风险。

5、其他不可抗力风险

战争、自然灾害等不可抗力因素的出现，将会严重影响证券市场的运行，可能导致基金资产的损失。金融市场危机、行业竞争、代理商违约等超出基金管理人自身直接控制能力之外的风险，可能导致基金或者基金份额持有人利益受损。

声明：

本基金未经任何一级政府、机构及部门担保。投资者自愿投资于本基金，须自行承担投资风险。

十九、基金合同的变更、终止与基金财产的清算

（一）《基金合同》的变更

1、变更基金合同涉及法律法规规定或基金合同约定应经基金份额持有人大会决议通过的事项的，应召开基金份额持有人大会决议通过。对于法律法规规定和基金合同约定可不经基金份额持有人大会决议通过的事项，由基金管理人和基金托管人同意后变更并公告，并报中国证监会备案。

2、关于《基金合同》变更的基金份额持有人大会决议须报中国证监会备案，并自表决通过之日起生效，决议生效后两个工作日内在指定媒介公告。

（二）《基金合同》的终止事由

有下列情形之一的，并在履行相关程序后，《基金合同》应当终止：

- 1、基金份额持有人大会决定终止的；
- 2、基金管理人、基金托管人职责终止，在 6 个月内没有新基金管理人、新基金托管人承接的；
- 3、《基金合同》约定的其他情形；
- 4、相关法律法规和中国证监会规定的其他情况。

（三）基金财产的清算

1、基金财产清算小组：自出现《基金合同》终止事由之日起 30 个工作日内成立清算小组，基金管理人组织基金财产清算小组并在中国证监会的监督下进行基金清算。

2、基金财产清算小组组成：基金财产清算小组成员由基金管理人、基金托管人、具有从事证券相关业务资格的注册会计师、律师以及中国证监会指定的人员组成。基金财产清算小组可以聘用必要的工作人员。

3、基金财产清算小组职责：基金财产清算小组负责基金财产的保管、清理、估价、变现和分配。基金财产清算小组可以依法进行必要的民事活动。

4、基金财产清算程序：

- （1）《基金合同》终止情形出现时，由基金财产清算小组统一接管基金；
- （2）对基金财产和债权债务进行清理和确认；

- (3) 对基金财产进行估值和变现；
- (4) 制作清算报告；
- (5) 聘请会计师事务所对清算报告进行外部审计，聘请律师事务所对清算报告出具法律意见书；
- (6) 将清算报告报中国证监会备案并公告；
- (7) 对基金剩余财产进行分配。

5、基金财产清算的期限为 6 个月。

(四) 清算费用

清算费用是指基金财产清算小组在进行基金清算过程中发生的所有合理费用，清算费用由基金财产清算小组优先从基金剩余财产中支付。

(五) 基金财产清算剩余资产的分配

依据基金财产清算的分配方案，将基金财产清算后的全部剩余资产扣除基金财产清算费用、交纳所欠税款并清偿基金债务后，按基金份额持有人持有的基金份额比例进行分配。

(六) 基金财产清算的公告

清算过程中的有关重大事项须及时公告；基金财产清算报告经会计师事务所审计并由律师事务所出具法律意见书后报中国证监会备案并公告。基金财产清算公告于基金财产清算报告报中国证监会备案后 5 个工作日内由基金财产清算小组进行公告。

(七) 基金财产清算账册及文件的保存

基金财产清算账册及有关文件由基金托管人保存 15 年以上。

二十、基金合同的内容摘要

一、基金份额持有人、基金管理人和基金托管人的权利、义务

（一）基金份额持有人的权利义务

基金投资者持有本基金基金份额的行为即视为对《基金合同》的承认和接受，基金投资者自依据《基金合同》取得基金份额，即成为本基金份额持有人和《基金合同》的当事人，直至其不再持有本基金的基金份额。基金份额持有人作为《基金合同》当事人并不以在《基金合同》上书面签章或签字为必要条件。

每份基金份额具有同等的合法权益。

1、根据《基金法》、《运作办法》及其他有关规定，基金份额持有人的权利包括但不限于：

- （1）分享基金财产收益；
- （2）参与分配清算后的剩余基金财产；
- （3）依法转让或者申请赎回其持有的基金份额；
- （4）按照规定要求召开基金份额持有人大会或者召集基金份额持有人大会；
- （5）出席或者委派代表出席基金份额持有人大会，对基金份额持有人大会审议事项行使表决权；
- （6）查阅或者复制公开披露的基金信息资料；
- （7）监督基金管理人的投资运作；
- （8）对基金管理人、基金托管人、基金服务机构损害其合法权益的行为依法提起诉讼或仲裁；
- （9）法律法规及中国证监会规定的和《基金合同》约定的其他权利。

2、根据《基金法》、《运作办法》及其他有关规定，基金份额持有人的义务包括但不限于：

- （1）认真阅读并遵守《基金合同》、招募说明书等信息披露文件；
- （2）了解所投资基金产品，了解自身风险承受能力，自主判断基金的投资价值，自主做出投资决策，自行承担投资风险；
- （3）关注基金信息披露，及时行使权利和履行义务；

(4) 缴纳基金认购、申购款项及法律法规和《基金合同》所规定的费用；
(5) 在其持有的基金份额范围内，承担基金亏损或者《基金合同》终止的有限责任；

- (6) 不从事任何有损基金及其他《基金合同》当事人合法权益的活动；
- (7) 执行生效的基金份额持有人大会的决议；
- (8) 返还在基金交易过程中因任何原因获得的不当得利；
- (9) 法律法规及中国证监会规定的和《基金合同》约定的其他义务。

(二) 基金管理人的权利与义务

1、根据《基金法》、《运作办法》及其他有关规定，基金管理人的权利包括但不限于：

- (1) 依法募集资金；
- (2) 自《基金合同》生效之日起，根据法律法规和《基金合同》独立运用并管理基金财产；
- (3) 依照《基金合同》收取基金管理费以及法律法规规定或中国证监会批准的其他费用；
- (4) 销售基金份额；
- (5) 按照规定召集基金份额持有人大会；
- (6) 依据《基金合同》及有关法律、法规规定监督基金托管人，如认为基金托管人违反了《基金合同》及国家有关法律规定，应呈报中国证监会和其他监管部门，并采取必要措施保护基金投资者的利益；
- (7) 在基金托管人更换时，提名新的基金托管人；
- (8) 选择、更换基金销售机构，对基金销售机构的相关行为进行监督和处理；
- (9) 担任或委托其他符合条件的机构担任基金登记机构办理基金登记业务并获得《基金合同》规定的费用；
- (10) 依据《基金合同》及有关法律、法规规定决定基金收益的分配方案；
- (11) 在《基金合同》约定的范围内，拒绝或暂停受理申购、赎回和转换申请；
- (12) 依照法律法规为基金的利益对被投资公司行使股东权利，为基金的利

益行使因基金财产投资于证券所产生的权利；

(13) 在法律法规允许的前提下，为基金的利益依法为基金进行融资、融券和转融通；

(14) 以基金管理人的名义，代表基金份额持有人的利益行使诉讼权利或者实施其他法律行为；

(15) 选择、更换律师事务所、会计师事务所、证券经纪商或其他为基金提供服务的外部机构；

(16) 在符合有关法律、法规的前提下，制订和调整有关基金认购、申购、赎回、转换和非交易过户的业务规则；

(17) 法律法规及中国证监会规定的和《基金合同》约定的其他权利。

2、根据《基金法》、《运作办法》及其他有关规定，基金管理人的义务包括但不限于：

(1) 依法募集资金，办理或者委托经中国证监会认定的其他机构代为办理基金份额的发售、申购、赎回和登记事宜；

(2) 办理基金备案手续；

(3) 自《基金合同》生效之日起，以诚实信用、谨慎勤勉的原则管理和运用基金财产；

(4) 配备足够的具有专业资格的人员进行基金投资分析、决策，以专业化的经营方式管理和运作基金财产；

(5) 建立健全内部风险控制、监察与稽核、财务管理及人事管理等制度，保证所管理的基金财产和基金管理人的财产相互独立，对所管理的不同基金分别管理，分别记账，进行证券投资；

(6) 除依据《基金法》、《基金合同》及其他有关规定外，不得利用基金财产为自己及任何第三人谋取利益，不得委托第三人运作基金财产；

(7) 依法接受基金托管人的监督；

(8) 采取适当合理的措施使计算基金份额认购、申购、赎回和注销价格的方法符合《基金合同》等法律文件的规定，按有关规定计算并公告基金资产净值，确定基金份额申购、赎回的价格；

(9) 进行基金会计核算并编制基金财务会计报告；

- (10) 编制季度、半年度和年度基金报告；
- (11) 严格按照《基金法》、《基金合同》及其他有关规定，履行信息披露及报告义务；
- (12) 保守基金商业秘密，不泄露基金投资计划、投资意向等。除《基金法》、《基金合同》及其他有关规定另有规定外，在基金信息公开披露前应予保密，不向他人泄露；
- (13) 按《基金合同》的约定确定基金收益分配方案，及时向基金份额持有人分配基金收益；
- (14) 按规定受理申购与赎回申请，及时、足额支付赎回款项；
- (15) 依据《基金法》、《基金合同》及其他有关规定召集基金份额持有人大会或配合基金托管人、基金份额持有人依法召集基金份额持有人大会；
- (16) 按规定保存基金财产管理业务活动的会计账册、报表、记录和其他相关资料 15 年以上；
- (17) 确保需要向基金投资者提供的各项文件或资料在规定时间发出，并且保证投资者能够按照《基金合同》规定的时间和方式，随时查阅到与基金有关的公开资料，并在支付合理成本的条件下得到有关资料的复印件；
- (18) 组织并参加基金财产清算小组，参与基金财产的保管、清理、估价、变现和分配；
- (19) 面临解散、依法被撤销或者被依法宣告破产时，及时报告中国证监会并通知基金托管人；
- (20) 因违反《基金合同》导致基金财产的损失或损害基金份额持有人合法权益时，应当承担赔偿责任，其赔偿责任不因其退任而免除；
- (21) 监督基金托管人按法律法规和《基金合同》规定履行自己的义务，基金托管人违反《基金合同》造成基金财产损失时，基金管理人应为基金份额持有人利益向基金托管人追偿；
- (22) 当基金管理人将其义务委托第三方处理时，应当对第三方处理有关基金事务的行为承担责任；
- (23) 以基金管理人名义，代表基金份额持有人利益行使诉讼权利或实施其他法律行为；

(24) 基金管理人在募集期间未能达到基金的备案条件,《基金合同》不能生效,基金管理人承担全部募集费用,将已募集资金并加计银行同期活期存款利息在基金募集期结束后 30 日内退还基金认购人;

(25) 执行生效的基金份额持有人大会的决议;

(26) 建立并保存基金份额持有人名册;

(27) 法律法规及中国证监会规定的和《基金合同》约定的其他义务。

(三) 基金托管人的权利与义务

1、根据《基金法》、《运作办法》及其他有关规定,基金托管人的权利包括但不限于:

(1) 自《基金合同》生效之日起,依法律法规和《基金合同》的规定安全保管基金财产;

(2) 依《基金合同》约定获得基金托管费以及法律法规规定或监管部门批准的其他费用;

(3) 监督基金管理人对本基金的投资运作,如发现基金管理人违反《基金合同》及国家法律法规行为,对基金财产、其他当事人的利益造成重大损失的情形,应呈报中国证监会,并采取必要措施保护基金投资者的利益;

(4) 根据相关市场规则,为基金开设资金账户、证券账户等投资所需账户,为基金办理证券交易资金清算;

(5) 提议召开或召集基金份额持有人大会;

(6) 在基金管理人更换时,提名新的基金管理人;

(7) 法律法规及中国证监会规定的和《基金合同》约定的其他权利。

2、根据《基金法》、《运作办法》及其他有关规定,基金托管人的义务包括但不限于:

(1) 以诚实信用、勤勉尽责的原则持有并安全保管基金财产;

(2) 设立专门的基金托管部门,具有符合要求的营业场所,配备足够的、合格的熟悉基金托管业务的专职人员,负责基金财产托管事宜;

(3) 建立健全内部风险控制、监察与稽核、财务管理及人事管理等制度,确保基金财产的安全,保证其托管的基金财产与基金托管人自有财产以及不同的基金财产相互独立;对所托管的不同的基金分别设置账户,独立核算,分账管理,

保证不同基金之间在账户设置、资金划拨、账册记录等方面相互独立；

(4) 除依据《基金法》、《基金合同》及其他有关规定外，不得利用基金财产为自己及任何第三人谋取利益，不得委托第三人托管基金财产；

(5) 保管由基金管理人代表基金签订的与基金有关的重大合同及有关凭证；

(6) 按规定开设基金财产的资金账户、证券账户及投资所需的其他账户，按照《基金合同》的约定，根据基金管理人的投资指令，及时办理清算、交割事宜；

(7) 保守基金商业秘密，除《基金法》、《基金合同》及其他有关规定另有规定外，在基金信息公开披露前予以保密，不得向他人泄露；

(8) 复核、审查基金管理人计算的基金资产净值、基金份额申购、赎回价格；

(9) 办理与基金托管业务活动有关的信息披露事项；

(10) 对基金财务会计报告、季度、半年度和年度基金报告出具意见，说明基金管理人在各重要方面的运作是否严格按照《基金合同》的规定进行；如果基金管理人未执行《基金合同》规定的行为，还应当说明基金托管人是否采取了适当的措施；

(11) 保存基金托管业务活动的记录、账册、报表和其他相关资料 15 年以上；

(12) 建立并保存基金份额持有人名册；

(13) 按规定制作相关账册并与基金管理人核对；

(14) 依据基金管理人的指令或有关规定向基金份额持有人支付基金收益和赎回款项；

(15) 依据《基金法》、《基金合同》及其他有关规定，召集基金份额持有人大会或配合基金管理人、基金份额持有人依法召集基金份额持有人大会；

(16) 按照法律法规和《基金合同》的规定监督基金管理人的投资运作；

(17) 参加基金财产清算小组，参与基金财产的保管、清理、估价、变现和分配；

(18) 面临解散、依法被撤销或者被依法宣告破产时，及时报告中国证监会和银行监管机构，并通知基金管理人；

(19) 因违反《基金合同》导致基金财产损失时，应承担赔偿责任，其赔偿责任不因其退任而免除；

(20) 按规定监督基金管理人按法律法规和《基金合同》规定履行自己的义务，基金管理人因违反《基金合同》造成基金财产损失时，应为基金份额持有人利益向基金管理人追偿；

(21) 执行生效的基金份额持有人大会的决议；

(22) 法律法规及中国证监会规定的和《基金合同》约定的其他义务。

二、基金份额持有人大会召集、议事及表决的程序和规则

基金份额持有人大会由基金份额持有人组成，基金份额持有人的合法授权代表有权代表基金份额持有人出席会议并表决。基金份额持有人持有的每一基金份额拥有平等的投票权。

本基金份额持有人大会不设立日常机构。

(一) 召开事由

1、除法律法规、中国证监会和基金合同另有规定外，当出现或需要决定下列事由之一的，应当召开基金份额持有人大会：

- (1) 终止《基金合同》；
- (2) 更换基金管理人；
- (3) 更换基金托管人；
- (4) 转换基金运作方式；
- (5) 提高基金管理人、基金托管人的报酬标准；
- (6) 变更基金类别；
- (7) 本基金与其他基金的合并；
- (8) 变更基金投资目标、范围或策略；
- (9) 变更基金份额持有人大会程序；
- (10) 基金管理人或基金托管人要求召开基金份额持有人大会；

(11) 单独或合计持有本基金总份额 10%以上（含 10%）基金份额的基金份额持有人（以基金管理人收到提议当日的基金份额计算，下同）就同一事项书面要求召开基金份额持有人大会；

(12) 对基金当事人权利和义务产生重大影响的其他事项；

(13) 法律法规、《基金合同》或中国证监会规定的其他应当召开基金份额持有人大会的事项。

2、以下情况可由基金管理人和基金托管人协商后修改，不需召开基金份额持有人大会：

(1) 调低基金管理费、基金托管费；

(2) 法律法规要求增加的基金费用的收取；

(3) 在法律法规和《基金合同》规定的范围内调整本基金的申购费率、赎回费率，或在基金份额持有人利益无实质性不利影响或不提高现有基金份额持有人适用费率的前提下，调整收费方式、增加新的基金份额类别；

(4) 因相应的法律法规发生变动而应当对《基金合同》进行修改；

(5) 对《基金合同》的修改对基金份额持有人利益无实质性不利影响或修改不涉及《基金合同》当事人权利义务关系发生重大变化；

(6) 在对基金份额持有人利益无实质性不利影响的前提下，基金管理人、登记机构、基金销售机构在法律法规规定或中国证监会许可的范围内调整有关认购、申购、赎回、转换、非交易过户、转托管等业务规则；

(7) 在对基金份额持有人利益无实质性不利影响的前提下，基金推出新业务或服务；

(8) 按照法律法规和《基金合同》规定不需召开基金份额持有人大会的其他情形。

(二) 会议召集人及召集方式

1、除法律法规规定或《基金合同》另有约定外，基金份额持有人大会由基金管理人召集；

2、基金管理人未按规定召集或不能召开时，由基金托管人召集；

3、基金托管人认为有必要召开基金份额持有人大会的，应当向基金管理人提出书面提议。基金管理人应当自收到书面提议之日起 10 日内决定是否召集，并书面告知基金托管人。基金管理人决定召集的，应当自出具书面决定之日起 60 日内召开；基金管理人决定不召集，基金托管人仍认为有必要召开的，应当由基金托管人自行召集，并自出具书面决定之日起 60 日内召开并告知基金管理

人，基金管理人应当配合。

4、代表基金份额 10%以上（含 10%）的基金份额持有人就同一事项书面要求召开基金份额持有人大会，应当向基金管理人提出书面提议。基金管理人应当自收到书面提议之日起 10 日内决定是否召集，并书面告知提出提议的基金份额持有人代表和基金托管人。基金管理人决定召集的，应当自出具书面决定之日起 60 日内召开；基金管理人决定不召集，代表基金份额 10%以上（含 10%）的基金份额持有人仍认为有必要召开的，应当向基金托管人提出书面提议。基金托管人应当自收到书面提议之日起 10 日内决定是否召集，并书面告知提出提议的基金份额持有人代表和基金管理人；基金托管人决定召集的，应当自出具书面决定之日起 60 日内召开。

5、代表基金份额 10%以上（含 10%）的基金份额持有人就同一事项要求召开基金份额持有人大会，而基金管理人、基金托管人都不召集的，单独或合计代表基金份额 10%以上（含 10%）的基金份额持有人有权自行召集，并至少提前 30 日报中国证监会备案。基金份额持有人依法自行召集基金份额持有人大会的，基金管理人、基金托管人应当配合，不得阻碍、干扰。

6、基金份额持有人会议的召集人负责选择确定开会时间、地点、方式和权益登记日。

（三）召开基金份额持有人大会的通知时间、通知内容、通知方式

1、召开基金份额持有人大会，召集人应于会议召开前 30 日，在指定媒介公告。基金份额持有人大会通知应至少载明以下内容：

- （1）会议召开的时间、地点和会议形式；
- （2）会议拟审议的事项、议事程序和表决方式；
- （3）有权出席基金份额持有人大会的基金份额持有人的权益登记日；
- （4）授权委托证明的内容要求（包括但不限于代理人身份，代理权限和代理有效期限等）、送达时间和地点；
- （5）会务常设联系人姓名及联系电话；
- （6）出席会议者必须准备的文件和必须履行的手续；
- （7）召集人需要通知的其他事项。

2、采取通讯开会方式并进行表决的情况下，由会议召集人决定在会议通知

中说明本次基金份额持有人大会所采取的具体通讯方式、委托的公证机关及其联系方式和联系人、书面表决意见寄交的截止时间和收取方式。

3、如召集人为基金管理人，还应另行书面通知基金托管人到指定地点对表决意见的计票进行监督；如召集人为基金托管人，则应另行书面通知基金管理人到指定地点对表决意见的计票进行监督；如召集人为基金份额持有人，则应另行书面通知基金管理人和基金托管人到指定地点对表决意见的计票进行监督。基金管理人或基金托管人拒不派代表对书面表决意见的计票进行监督的，不影响表决意见的计票效力。

（四）基金份额持有人出席会议的方式

基金份额持有人大会可通过现场开会方式、通讯开会方式或法律法规、中国证监会允许的其他方式召开，会议的召开方式由会议召集人确定。

1、现场开会。由基金份额持有人本人出席或以代理投票授权委托证明委派代表出席，现场开会时基金管理人和基金托管人的授权代表应当列席基金份额持有人大会，基金管理人或托管人不派代表列席的，不影响表决效力。现场开会同时符合以下条件时，可以进行基金份额持有人大会议程：

（1）亲自出席会议者持有基金份额的凭证、受托出席会议者出具的委托人持有基金份额的凭证及委托人的代理投票授权委托证明符合法律法规、《基金合同》和会议通知的规定，并且持有基金份额的凭证与基金管理人持有的登记资料相符；

（2）经核对，汇总到会者出示的在权益登记日持有基金份额的凭证显示，有效的基金份额不少于本基金在权益登记日基金总份额的 50%（含 50%）。

2、通讯开会。通讯开会系指基金份额持有人将其对表决事项的投票以书面形式或大会公告载明的其他方式在表决截至日以前送达至召集人指定的地址。通讯开会应以书面方式或大会公告载明的其他方式进行表决。

在同时符合以下条件时，通讯开会的方式视为有效：

（1）会议召集人按《基金合同》约定公布会议通知后，在 2 个工作日内连续公布相关提示性公告；

（2）召集人按基金合同约定通知基金托管人（如果基金托管人为召集人，则为基金管理人）到指定地点对书面表决意见的计票进行监督。会议召集人在基

金托管人（如果基金托管人为召集人，则为基金管理人）和公证机关的监督下按照会议通知规定的方式收取基金份额持有人的书面表决意见；基金托管人或基金管理人经通知不参加收取书面表决意见的，不影响表决效力；

（3）本人直接出具书面意见或授权他人代表出具书面意见的，基金份额持有人所持有的基金份额不小于在权益登记日基金总份额的 50%（含 50%）；

（4）上述第（3）项中直接出具书面意见的基金份额持有人或受托代表他人出具书面意见的代理人，同时提交的持有基金份额的凭证、受托出具书面意见的代理人出具的委托人持有基金份额的凭证及委托人的代理投票授权委托证明符合法律法规、《基金合同》和会议通知的规定，并与基金登记注册机构记录相符。

3、重新召集基金份额持有人大会的条件

若到会者在权益登记日所持有的有效基金份额低于本条第 1 款第（2）项、第 2 款第（3）项规定比例的，召集人可以在原公告的基金份额持有人大会召开时间的三个月以后、六个月以内，就原定审议事项重新召集基金份额持有人大会。重新召集的基金份额持有人大会，到会者所持有的有效基金份额应不小于在权益登记日基金总份额的三分之一（含三分之一）。

4、在不与法律法规冲突的前提下，基金份额持有人大会可通过网络、电话或其他方式召开，基金份额持有人可以采用书面、网络、电话或其他方式进行表决，具体方式由会议召集人确定并在会议通知中列明。

5、基金份额持有人授权他人代为出席会议并表决的，授权方式可以采用书面、网络、电话或其他方式，具体方式在会议通知中列明。

（五）议事内容与程序

1、议事内容及提案权

议事内容为关系基金份额持有人利益的重大事项，如《基金合同》的重大修改、决定终止《基金合同》、更换基金管理人、更换基金托管人、与其他基金合并、法律法规及《基金合同》规定的其他事项以及会议召集人认为需提交基金份额持有人大会讨论的其他事项。

基金份额持有人大会的召集人发出召集会议的通知后，对原有提案的修改应当在基金份额持有人大会召开前及时公告。

基金份额持有人大会不得对未事先公告的议事内容进行表决。

2、议事程序

(1) 现场开会

在现场开会的方式下，首先由大会主持人按照下列第（七）条规定程序确定和公布监票人，然后由大会主持人宣读提案，经讨论后进行表决，并形成大会决议。大会主持人为基金管理人授权出席会议的代表，在基金管理人授权代表未能主持大会的情况下，由基金托管人授权其出席会议的代表主持；如果基金管理人授权代表和基金托管人授权代表均未能主持大会，则由出席大会的基金份额持有人和代理人所持表决权的 50%以上（含 50%）选举产生一名基金份额持有人作为该次基金份额持有人大会的主持人。基金管理人和基金托管人拒不出席或主持基金份额持有人大会，不影响基金份额持有人大会作出的决议的效力。

会议召集人应当制作出席会议人员的签名册。签名册载明参加会议人员姓名（或单位名称）、身份证明文件号码、持有或代表有表决权的基金份额、委托人姓名（或单位名称）和联系方式等事项。

(2) 通讯开会

在通讯开会的情况下，首先由召集人提前 30 日公布提案，在所通知的表决截止日期后 2 个工作日内在公证机关监督下由召集人统计全部有效表决，在公证机关监督下形成决议。

(六) 表决

基金份额持有人所持每份基金份额有一票表决权。

基金份额持有人大会决议分为一般决议和特别决议：

1、一般决议，一般决议须经参加大会的基金份额持有人或其代理人所持表决权的 50%以上（含 50%）通过方为有效；除下列第 2 项所规定的须以特别决议通过事项以外的其他事项均以一般决议的方式通过。

2、特别决议，特别决议应当经参加大会的基金份额持有人或其代理人所持表决权的三分之二以上（含三分之二）通过方可做出。除本合同另有约定外，转换基金运作方式、更换基金管理人或者基金托管人、提前终止《基金合同》、与其他基金合并以特别决议通过方为有效。

基金份额持有人大会采取记名方式进行投票表决。

采取通讯方式进行表决时，除非在计票时有充分的相反证据证明，否则提交

符合会议通知中规定的确认投资者身份文件的表决视为有效出席的投资者，表面符合会议通知规定的书面表决意见视为有效表决，表决意见模糊不清或相互矛盾的视为弃权表决，但应当计入出具书面意见的基金份额持有人所代表的基金份额总数。

基金份额持有人大会的各项提案或同一项提案内并列的各项议题应当分开审议、逐项表决。

（七）计票

1、现场开会

（1）如大会由基金管理人或基金托管人召集，基金份额持有人大会的主持人应当在会议开始后宣布在出席会议的基金份额持有人和代理人中选举两名基金份额持有人代表与大会召集人授权的一名监督员共同担任监票人；如大会由基金份额持有人自行召集或大会虽然由基金管理人或基金托管人召集，但是基金管理人或基金托管人未出席大会的，基金份额持有人大会的主持人应当在会议开始后宣布在出席会议的基金份额持有人中选举三名基金份额持有人代表担任监票人。基金管理人或基金托管人不出席大会的，不影响计票的效力。

（2）监票人应当在基金份额持有人表决后立即进行清点并由大会主持人当场公布计票结果。

（3）如果会议主持人或基金份额持有人或代理人对于提交的表决结果有争议，可以在宣布表决结果后立即对所投票数要求进行重新清点。监票人应当进行重新清点，重新清点以一次为限。重新清点后，大会主持人应当当场公布重新清点结果。

（4）计票过程应由公证机关予以公证，基金管理人或基金托管人拒不出席大会的，不影响计票的效力。

2、通讯开会

在通讯开会的情况下，计票方式为：由大会召集人授权的两名监督员在基金托管人授权代表（若由基金托管人召集，则为基金管理人授权代表）的监督下进行计票，并由公证机关对其计票过程予以公证。基金管理人或基金托管人拒派代表对书面表决意见的计票进行监督的，不影响计票和表决结果。

（八）生效与公告

基金份额持有人大会的决议，召集人应当自通过之日起 5 日内报中国证监会备案。

基金份额持有人大会的决议自表决通过之日起生效。

基金份额持有人大会决议自生效之日起 2 个工作日内在指定媒介上公告。如果采用通讯方式进行表决，在公告基金份额持有人大会决议时，必须将公证书全文、公证机构、公证员姓名等一同公告。

基金管理人、基金托管人和基金份额持有人应当执行生效的基金份额持有人大会的决议。生效的基金份额持有人大会决议对全体基金份额持有人、基金管理人、基金托管人均有约束力。

(九) 本部分关于基金份额持有人大会召开事由、召开条件、议事程序、表决条件等规定，凡是直接引用法律法规或监管规则的部分，如将来法律法规或监管规则修改导致相关内容被取消或变更的，基金管理人经与基金托管人协商一致并提前公告后，可直接对本部分内容进行修改和调整，无需召开基金份额持有人大会审议。

三、基金收益分配原则、执行方式

(一) 基金利润的构成

基金利润指基金利息收入、投资收益、公允价值变动收益和其他收入扣除相关费用后的余额，基金已实现收益指基金利润减去公允价值变动收益后的余额。

(二) 基金可供分配利润

基金可供分配利润指截至收益分配基准日基金未分配利润与未分配利润中已实现收益的孰低数。

(三) 基金收益分配原则

1、在符合有关基金分红条件的前提下，本基金每年收益分配次数最多为 12 次，若《基金合同》生效不满 3 个月可不进行收益分配；

2、本基金收益分配方式分两种：现金分红与红利再投资，投资者可选择现金红利或将现金红利自动转为基金份额进行再投资；若投资者不选择，本基金默认的收益分配方式是现金分红；

3、基金收益分配后基金份额净值不能低于面值；即基金收益分配基准日的

基金份额净值减去每单位基金份额收益分配金额后不能低于面值；

- 4、每一基金份额享有同等分配权；
- 5、法律法规或监管机关另有规定的，从其规定。

（四）收益分配方案

基金收益分配方案中应载明截止收益分配基准日的可供分配利润、基金收益分配对象、分配时间、分配数额及比例、分配方式等内容。

（五）收益分配方案的确定、公告与实施

本基金收益分配方案由基金管理人拟定，并由基金托管人复核，在 2 个工作日内在指定媒介公告并报中国证监会备案。

基金红利发放日距离收益分配基准日（即可供分配利润计算截止日）的时间不得超过 15 个工作日。

（六）基金收益分配中发生的费用

基金收益分配时所发生的银行转账或其他手续费用由投资者自行承担。当投资者的现金红利小于一定金额，不足以支付银行转账或其他手续费用时，基金登记机构可将基金份额持有人的现金红利自动转为基金份额。红利再投资的计算方法，依照《业务规则》执行。

四、与基金财产管理、运作有关费用的提取、支付方式与比例

（一）基金费用的种类

- 1、基金管理人的管理费；
- 2、基金托管人的托管费；
- 3、《基金合同》生效后与基金相关的信息披露费用；
- 4、《基金合同》生效后与基金相关的会计师费、律师费、诉讼费和仲裁费；
- 5、基金份额持有人大会费用；
- 6、基金的证券、期货交易费用；
- 7、基金的银行汇划费用；
- 8、证券账户开户费用、账户维护费用；
- 9、按照国家有关规定和《基金合同》约定，可以在基金财产中列支的其他费用。

(二) 基金费用计提方法、计提标准和支付方式

1、基金管理人的管理费

本基金的管理费按前一日基金资产净值的 0.9% 年费率计提。基金管理费的计算方法如下：

$$H = E \times 0.9\% \div \text{当年天数}$$

H 为每日应计提的基金管理费

E 为前一日的基金资产净值

基金管理费每日计提，按月支付，经基金管理人与基金托管人双方核对无误后，基金托管人按照与基金管理人协商一致的方式于次月前 2 个工作日内从基金财产中一次性支付给基金管理人。若遇法定节假日、休息日或不可抗力致使无法按时支付的，顺延至法定节假日、休息日结束之日起 2 个工作日内或不可抗力情形消除之日起 2 个工作日内支付。

2、基金托管人的托管费

本基金的托管费按前一日基金资产净值的 0.2% 的年费率计提。托管费的计算方法如下：

$$H = E \times 0.2\% \div \text{当年天数}$$

H 为每日应计提的基金托管费

E 为前一日的基金资产净值

基金托管费每日计提，按月支付，经基金管理人与基金托管人双方核对无误后，基金托管人按照与基金管理人协商一致的方式于次月前 2 个工作日内从基金财产中一次性支取。若遇法定节假日、休息日或不可抗力致使无法按时支付的，顺延至法定节假日、休息日结束之日起 2 个工作日内或不可抗力情形消除之日起 2 个工作日内支付。

上述“(一) 基金费用的种类中第 3—9 项费用”，根据有关法规及相应协议规定，按费用实际支出金额列入当期费用，由基金托管人从基金财产中支付。

3、证券账户开户费用：证券账户开户费经基金管理人与基金托管人核对无误后，自产品成立一个月内由基金托管人从基金财产中划付，如基金财产余额不足支付该开户费用，由基金管理人于产品成立一个月后的 5 个工作日内进行垫付，基金托管人不承担垫付开户费用义务。

（三）不列入基金费用的项目

下列费用不列入基金费用：

- 1、基金管理人和基金托管人因未履行或未完全履行义务导致的费用支出或基金财产的损失；
- 2、基金管理人和基金托管人处理与基金运作无关的事项发生的费用；
- 3、《基金合同》生效前的相关费用；
- 4、其他根据相关法律法规及中国证监会的有关规定不得列入基金费用的项目。

（四）基金税收

本基金运作过程中涉及的各纳税主体，其纳税义务按国家税收法律、法规执行。

（五）费用调整

基金管理人和基金托管人协商一致后，可按照基金发展情况，并根据法律法规规定和基金合同约定调整基金管理费率、基金托管费率等相关费率。调低费率不需要基金份额持有人大会决议通过。基金管理人必须最迟于新的费率实施前依照《信息披露办法》的有关规定在指定媒介上刊登公告。

五、基金财产的投资方向和投资限制

（一）投资目标

本基金为混合型基金，通过积极灵活的资产配置，在有效控制风险的前提下，力争实现基金资产的长期稳健增值。

（二）投资范围

本基金的投资范围为具有良好流动性的金融工具，包括国内依法发行上市的股票（包括中小板、创业板及其他经中国证监会核准上市的股票）、债券（包括国内依法发行和上市交易的国债、央行票据、金融债券、企业债券、公司债券、中期票据、短期融资券、超短期融资券、次级债券、地方政府债、资产支持证券、中小企业私募债券、可转换债券及其他经中国证监会允许投资的债券）、债券回购、银行存款（包括协议存款、定期存款及其他银行存款）、货币市场工具、权证、股指期货以及法律法规或中国证监会允许基金投资的其他金融工具（但须符

合中国证监会相关规定)。

如法律法规或监管机构以后允许基金投资其他品种,基金管理人在履行适当程序后,可以将其纳入投资范围。

基金的投资组合比例为:股票资产占基金资产的 0%-95%;债券、债券回购、货币市场工具、银行存款以及法律法规或中国证监会允许基金投资的其他金融工具占基金资产的 5%-100%。本基金持有全部权证的市值不超过基金资产净值的 3%。本基金每个交易日日终在扣除股指期货合约需缴纳的交易保证金后,应当保持不低于基金资产净值 5%的现金或者到期日在一年以内的政府债券。

(三) 投资限制

1、组合限制

基金的投资组合应遵循以下限制:

(1) 股票资产占基金资产的 0%-95%;债券、债券回购、货币市场工具、银行存款以及法律法规或中国证监会允许基金投资的其他金融工具占基金资产的 5%-100%;

(2) 本基金每个交易日日终在扣除股指期货合约需缴纳的交易保证金后,保持不低于基金资产净值 5%的现金或者到期日在一年以内的政府债券;

(3) 本基金持有一家公司发行的证券,其市值不超过基金资产净值的 10%;

(4) 本基金管理人管理的全部基金持有一家公司发行的证券,不超过该证券的 10%;

(5) 本基金持有的全部权证,其市值不得超过基金资产净值的 3%;

(6) 本基金管理人管理的全部基金持有的同一权证,不得超过该权证的 10%;

(7) 本基金在任何交易日买入权证的总金额,不得超过上一交易日基金资产净值的 0.5%;

(8) 本基金投资于同一原始权益人的各类资产支持证券的比例,不得超过基金资产净值的 10%;

(9) 本基金持有的全部资产支持证券,其市值不得超过基金资产净值的 20%;

(10) 本基金持有的同一(指同一信用级别)资产支持证券的比例,不得超过

该资产支持证券规模的 10%；

(11) 本基金管理人管理的全部基金投资于同一原始权益人的各类资产支持证券，不得超过其各类资产支持证券合计规模的 10%；

(12) 本基金应投资于信用级别评级为 BBB 以上(含 BBB)的资产支持证券。基金持有资产支持证券期间，如果其信用等级下降、不再符合投资标准，应在评级报告发布之日起 3 个月内予以全部卖出；

(13) 基金财产参与股票发行申购，本基金所申报的金额不超过本基金的总资产，本基金所申报的股票数量不超过拟发行股票公司本次发行股票的总量；

(14) 基金总资产不得超过基金净资产的 140%；

(15) 本基金进入全国银行间同业市场进行债券回购的资金余额不得超过基金资产净值的 40%，债券回购最长期限为 1 年，债券回购到期后不得展期；

(16) 在任何交易日日终，持有的买入股指期货合约价值，不得超过基金资产净值的 10%；在任何交易日日终，持有的买入股指期货合约价值与有价证券市值之和，不得超过基金资产净值的 95%，其中，有价证券指股票、债券（不含到期日在一年以内的政府债券）、权证、资产支持证券、买入返售金融资产（不含质押式回购）等；在任何交易日日终，持有的卖出股指期货合约价值不得超过基金持有的股票总市值的 20%；在任何交易日内交易（不包括平仓）的股指期货合约的成交金额不得超过上一交易日基金资产净值的 20%；所持有的股票市值和买入、卖出股指期货合约价值，合计（轧差计算）应当符合基金合同关于股票投资比例的有关约定；

(17) 基金投资流通受限证券时，遵照《关于基金投资非公开发行股票等流通受限证券有关问题的通知》（证监基金字【2006】141 号）及相关规定执行；

(18) 本基金持有的单只中小企业私募债券，其市值不得超过基金资产净值的 10%；

(19) 法律法规及中国证监会规定的和《基金合同》约定的其他投资限制。

因证券、期货市场波动、证券发行人合并、基金规模变动等基金管理人之外的因素致使基金投资比例不符合上述规定投资比例的，基金管理人应当在 10 个交易日内进行调整。法律法规或监管部门另有规定时，从其规定。

基金管理人应当自基金合同生效之日起 6 个月内使基金的投资组合比例符

合基金合同的有关约定。期间，本基金的投资范围、投资策略应当符合本基金合同的约定。基金托管人对基金的投资的监督与检查自本基金合同生效之日起开始。如果法律法规对本基金合同约定投资组合比例限制进行变更的，以变更后的规定为准。法律法规或监管部门取消上述限制，如适用于本基金，则本基金投资不再受相关限制，但须提前公告，不需要经基金份额持有人大会审议。

2、禁止行为

为维护基金份额持有人的合法权益，基金财产不得用于下列投资或者活动：

- (1) 承销证券；
- (2) 违反规定向他人贷款或者提供担保；
- (3) 从事承担无限责任的投资；
- (4) 向其基金管理人、基金托管人出资；
- (5) 从事内幕交易、操纵证券交易价格及其他不正当的证券交易活动；
- (6) 依照法律法规有关规定，由中国证监会规定禁止的其他活动。

基金管理人运用基金财产买卖基金管理人、基金托管人及其控股股东、实际控制人或者与其有重大利害关系的公司发行的证券或者承销期内承销的证券，或者从事其他重大关联交易的，应当符合本基金的投资目标和投资策略，遵循持有人利益优先原则，防范利益冲突，建立健全内部审批机制和评估机制，按照市场公平合理价格执行。相关交易必须事先得到基金托管人同意，并按法律法规予以披露。重大关联交易应提交基金管理人董事会审议，并经过三分之二以上的独立董事通过。基金管理人董事会应至少每半年对关联交易事项进行审查。

法律法规或监管部门取消上述禁止性规定，如适用于本基金，则本基金投资不再受相关限制。

六、基金资产净值的计算方法和公告方式

(一) 估值日

本基金的估值日为本基金相关的证券/期货交易场所的交易日以及国家法律法规规定需要对外披露基金净值的非交易日。

(二) 估值对象

基金所拥有的股票、权证、债券、股指期货和银行存款本息、应收款项、其

它投资等资产及负债。

1、估值依据及原则

估值应符合本合同、《证券投资基金会计核算业务指引》、证监会会计字[2007]21号《关于证券投资基金执行〈企业会计准则〉估值业务及份额净值计价有关事项的通知》、中国证监会[2008]38号公告《关于进一步规范证券投资基金估值业务的指导意见》及其他法律、法规的规定，如法律法规未做明确规定的，参照证券投资基金的行业通行做法处理。资产管理人、资产托管人的估值数据应依据合法的数据来源独立取得。对于固定收益类投资品种的估值应依据中国证券业协会基金估值工作小组的指导意见及指导价格估值。

2、估值的基本原则：

(1) 对存在活跃市场的投资品种，如估值日有市价的，应采用市价确定公允价值。估值日无市价，但最近交易日后经济环境未发生重大变化且证券发行机构未发生影响证券价格的重大事件的，应采用最近交易市价确定公允价值。如估值日无市价，且最近交易日后经济环境发生了重大变化且证券发行机构发生了影响证券价格的重大事件的，应参考类似投资品种的现行市价及重大变化因素，调整最近交易市价，确定公允价值。有充足证据表明最近交易市价不能真实反映公允价值的，应对最近交易的市价进行调整，确定公允价值。

(2) 对不存在活跃市场的投资品种，应采用市场参与者普遍认同，且被以往市场实际交易价格验证具有可靠性的估值技术确定公允价值。运用估值技术得出的结果，应反映估值日在公平条件下进行正常商业交易所采用的交易价格。采用估值技术确定公允价值时，应尽可能使用市场参与者在定价时考虑的所有市场参数，并应通过定期校验，确保估值技术的有效性。

(3) 有充足理由表明按以上估值原则仍不能客观反映相关投资品种的公允价值的，资产管理人应根据具体情况与托管人进行商定，按最能恰当反映公允价值的价格估值。

(三) 基金资产净值、基金份额净值的公告

《基金合同》生效后，在开始办理基金份额申购或者赎回前，基金管理人应当至少每周公告一次基金资产净值和基金份额净值。

在开始办理基金份额申购或者赎回后，基金管理人应当在每个开放日的次

日，通过网站、基金份额发售网点以及其他媒介，披露开放日的基金份额净值和基金份额累计净值。

基金管理人应当公告半年度和年度最后一个市场交易日基金资产净值和基金份额净值。基金管理人应当在前款规定的市场交易日的次日，将基金资产净值、基金份额净值和基金份额累计净值登载在指定媒介上。

七、基金合同解除和终止的事由、程序以及基金财产的清算方式

（一）《基金合同》的变更

1、变更基金合同涉及法律法规规定或本合同约定应经基金份额持有人大会决议通过的事项的，应召开基金份额持有人大会决议通过。对于法律法规规定和基金合同约定可不经基金份额持有人大会决议通过的事项，由基金管理人和基金托管人同意后变更并公告，并报中国证监会备案。

2、关于《基金合同》变更的基金份额持有人大会决议须报中国证监会备案，自表决通过之日起生效，决议生效后两个工作日内在指定媒介公告。

（二）《基金合同》的终止事由

有下列情形之一的，并在履行相关程序后，《基金合同》应当终止：

- 1、基金份额持有人大会决定终止的；
- 2、基金管理人、基金托管人职责终止，在 6 个月内没有新基金管理人、新基金托管人承接的；
- 3、《基金合同》约定的其他情形；
- 4、相关法律法规和中国证监会规定的其他情况。

（三）基金财产的清算

1、基金财产清算小组：自出现《基金合同》终止事由之日起 30 个工作日内成立清算小组，基金管理人组织基金财产清算小组并在中国证监会的监督下进行基金清算。

2、基金财产清算小组组成：基金财产清算小组成员由基金管理人、基金托管人、具有从事证券相关业务资格的注册会计师、律师以及中国证监会指定的人员组成。基金财产清算小组可以聘用必要的工作人员。

3、基金财产清算小组职责：基金财产清算小组负责基金财产的保管、清理、

估价、变现和分配。基金财产清算小组可以依法进行必要的民事活动。

4、基金财产清算程序：

- (1) 《基金合同》终止情形出现时，由基金财产清算小组统一接管基金；
- (2) 对基金财产和债权债务进行清理和确认；
- (3) 对基金财产进行估值和变现；
- (4) 制作清算报告；
- (5) 聘请会计师事务所对清算报告进行外部审计，聘请律师事务所对清算报告出具法律意见书；
- (6) 将清算报告报中国证监会备案并公告；
- (7) 对基金剩余财产进行分配。

5、基金财产清算的期限为 6 个月。

(四) 清算费用

清算费用是指基金财产清算小组在进行基金清算过程中发生的所有合理费用，清算费用由基金财产清算小组优先从基金剩余财产中支付。

(五) 基金财产清算剩余资产的分配

依据基金财产清算的分配方案，将基金财产清算后的全部剩余资产扣除基金财产清算费用、交纳所欠税款并清偿基金债务后，按基金份额持有人持有的基金份额比例进行分配。

(六) 基金财产清算的公告

清算过程中的有关重大事项须及时公告；基金财产清算报告经会计师事务所审计并由律师事务所出具法律意见书后报中国证监会备案并公告。基金财产清算公告于基金财产清算报告报中国证监会备案后 5 个工作日内由基金财产清算小组进行公告。

(七) 基金财产清算账册及文件的保存

基金财产清算账册及有关文件由基金托管人保存 15 年以上。

八、争议解决方式

各方当事人同意，因《基金合同》而产生的或与《基金合同》有关的一切争议，如经友好协商未能解决的，应提交华南国际经济贸易仲裁委员会根据该会当

时有效的仲裁规则进行仲裁，仲裁地点为深圳，仲裁裁决是终局性的并对各方当事人具有约束力，仲裁费由败诉方承担。

争议处理期间，基金合同当事人应恪守各自的职责，继续忠实、勤勉、尽责地履行基金合同规定的义务，维护基金份额持有人的合法权益。

《基金合同》受中国法律管辖。

九、基金合同存放地和投资者取得合同的方式

《基金合同》可印制成册，供投资者在基金管理人、基金托管人、销售机构的办公场所和营业场所查阅。

二十一、基金托管协议的内容摘要

一、基金托管协议当事人

(一) 基金管理人

名称：长信基金管理有限责任公司

住所：上海市浦东新区银城中路 68 号 9 楼

办公地址：上海市浦东新区银城中路 68 号 9 楼

邮政编码：200120

法定代表人：田丹

成立时间：2003 年 5 月 9 日

批准设立机关：中国证券监督管理委员会

批准设立文号：证监基金字[2003]63 号

组织形式：有限责任公司

注册资本：1.5 亿元人民币

存续期间：持续经营

经营范围：基金募集；基金销售；资产管理以及中国证监会许可的其它业务。

(二) 基金托管人

名称：招商银行股份有限公司(简称：招商银行)

住所：深圳市深南大道 7088 号招商银行大厦

办公地址：深圳市深南大道 7088 号招商银行大厦

邮政编码：518040

法定代表人：李建红

成立时间：1987 年 4 月 8 日

基金托管业务批准文号：证监基金字[2002]83 号

经营范围：吸收公众存款；发放短期、中期和长期贷款；办理结算；办理票据贴现；发行金融债券；代理发行、代理兑付、承销政府债券；买卖政府债券；同业拆借；提供信用证服务及担保；代理收付款项及代理保险业务；提供保管箱服务。外汇存款；外汇贷款；外汇汇款；外币兑换；国际结算；结汇、售汇；同

业外汇拆借；外汇票据的承兑和贴现；外汇借款；外汇担保；发行和代理发行股票以外的外币有价证券；买卖和代理买卖股票以外的外币有价证券；自营和代客外汇买卖；资信调查、咨询、见证业务；离岸金融业务。经中国人民银行批准的其他业务。

组织形式：股份有限公司

注册资本：人民币 252.198 亿元

存续期间：持续经营

二、基金托管人对基金管理人的业务监督和核查

(一) 基金托管人根据有关法律法规的规定以及《基金合同》的约定，对基金投资范围、投资比例、投资风格、投资限制、关联方交易等，进行严格监督。

《基金合同》明确约定基金投资风格或证券选择标准的，基金管理人应事先或定期向基金托管人提供投资品种池，以便基金托管人对基金实际投资是否符合基金合同关于证券选择标准的约定进行监督。

1. 本基金的投资范围为：

本基金的投资范围为具有良好流动性的金融工具，包括国内依法发行上市的股票（包括中小板、创业板及其他经中国证监会核准上市的股票）、债券（包括国内依法发行和上市交易的国债、央行票据、金融债券、企业债券、公司债券、中期票据、短期融资券、超短期融资券、次级债券、地方政府债、资产支持证券、中小企业私募债券、可转换债券及其他经中国证监会允许投资的债券）、债券回购、银行存款（包括协议存款、定期存款及其他银行存款）、货币市场工具、权证、股指期货以及法律法规或中国证监会允许基金投资的其他金融工具（但须符合中国证监会相关规定）。

如法律法规或监管机构以后允许基金投资其他品种，基金管理人在履行适当程序后，可以将其纳入投资范围。

基金的投资组合比例为：股票资产占基金资产的 0%-95%；债券、债券回购、货币市场工具、银行存款以及法律法规或中国证监会允许基金投资的其他金融工具占基金资产的 5%-100%。本基金持有全部权证的市值不超过基金资产净值的 3%。本基金每个交易日日终在扣除股指期货合约需缴纳的交易保证金后，应当保

持不低于基金资产净值 5%的现金或者到期日在一年以内的政府债券。

2. 本基金各类品种的投资比例、投资限制为：

基金的投资组合应遵循以下限制：

(1) 股票资产占基金资产的 0%-95%；债券、债券回购、货币市场工具、银行存款以及法律法规或中国证监会允许基金投资的其他金融工具占基金资产的 5%-100%；

(2) 本基金每个交易日日终在扣除股指期货合约需缴纳的交易保证金后，保持不低于基金资产净值 5%的现金或者到期日在一年以内的政府债券；

(3) 本基金持有一家公司发行的证券，其市值不超过基金资产净值的 10%；

(4) 本基金管理人管理的全部基金持有一家公司发行的证券，不超过该证券的 10%；

(5) 本基金持有的全部权证，其市值不得超过基金资产净值的 3%；

(6) 本基金管理人管理的全部基金持有的同一权证，不得超过该权证的 10%；

(7) 本基金在任何交易日买入权证的总金额，不得超过上一交易日基金资产净值的 0.5%；

(8) 本基金投资于同一原始权益人的各类资产支持证券的比例，不得超过基金资产净值的 10%；

(9) 本基金持有的全部资产支持证券，其市值不得超过基金资产净值的 20%；

(10) 本基金持有的同一(指同一信用级别)资产支持证券的比例，不得超过该资产支持证券规模的 10%；

(11) 本基金管理人管理的全部基金投资于同一原始权益人的各类资产支持证券，不得超过其各类资产支持证券合计规模的 10%；

(12) 本基金应投资于信用级别评级为 BBB 以上(含 BBB)的资产支持证券。基金持有资产支持证券期间，如果其信用等级下降、不再符合投资标准，应在评级报告发布之日起 3 个月内予以全部卖出；

(13) 基金财产参与股票发行申购，本基金所申报的金额不超过本基金的总资产，本基金所申报的股票数量不超过拟发行股票公司本次发行股票的总量；

(14) 基金总资产不得超过基金净资产的 140%;

(15) 本基金进入全国银行间同业市场进行债券回购的资金余额不得超过基金资产净值的 40%，债券回购最长期限为 1 年，债券回购到期后不得展期;

(16) 在任何交易日日终，持有的买入股指期货合约价值，不得超过基金资产净值的 10%；在任何交易日日终，持有的买入股指期货合约价值与有价证券市值之和，不得超过基金资产净值的 95%，其中，有价证券指股票、债券（不含到期日在一年以内的政府债券）、权证、资产支持证券、买入返售金融资产（不含质押式回购）等；在任何交易日日终，持有的卖出股指期货合约价值不得超过基金持有的股票总市值的 20%；在任何交易日内交易（不包括平仓）的股指期货合约的成交金额不得超过上一交易日基金资产净值的 20%；所持有的股票市值和买入、卖出股指期货合约价值，合计（轧差计算）应当符合基金合同关于股票投资比例的有关约定；

(17) 基金累计投资投入流通受限证券的余额不得超过净值的 5%，投资于单只比例不得超过净值的 3%;

(18) 本基金持有的单只中小企业私募债券，其市值不得超过基金资产净值的 10%;

(19) 法律法规及中国证监会规定的和《基金合同》约定的其他投资限制。

3. 本基金财产不得用于以下投资或者活动:

- (1) 承销证券;
- (2) 违反规定向他人贷款或者提供担保;
- (3) 从事承担无限责任的投资;
- (4) 向基金管理人、基金托管人出资;
- (5) 从事内幕交易、操纵证券交易价格及其他不正当的证券交易活动;
- (6) 法律、行政法规或者国务院证券监督管理机构规定禁止的其他活动。

4. 基金管理人运用基金财产买卖基金管理人、基金托管人及其控股股东、实际控制人或者与其有其他重大利害关系的公司发行或承销期内承销的证券，或者从事其他重大关联交易的，应当符合本基金的投资目标和投资策略，遵循持有人利益优先原则，防范利益冲突，建立健全内部审批机制和评估机制，按照市场公平合理价格执行。相关交易必须事先得到基金托管人同意，并按法律法规予以披

露。重大关联交易应提交基金管理人董事会审议，并经过三分之二以上的独立董事通过。基金管理人董事会应至少每半年对关联交易事项进行审查。

5. 基金管理人应当自基金合同生效日起 6 个月内使基金的投资组合比例符合基金合同的有关约定。期间，本基金的投资范围、投资策略应当符合基金合同的约定。基金托管人对基金的投资的监督与检查自基金合同生效之日起开始。因证券、期货市场波动、证券发行人合并、基金规模变动等基金管理人之外的原因导致投资组合不符合上述规定的，基金管理人应在 10 个交易日内进行调整。法律法规或监管部门另有规定的，从其规定。

6. 如果法律法规及监管政策等对基金合同约定的投资禁止行为和投资组合比例限制进行变更的，本基金可相应调整禁止行为和投资比例限制规定，不需经基金份额持有人大会审议。《基金法》及其他有关法律法规或监管部门取消上述限制的，如适用于本基金，则本基金不受上述限制，但须提前公告，不需要经基金份额持有人大会审议。

(二) 基金托管人根据有关法律法规的规定及《基金合同》的约定，对基金管理人选择存款银行进行监督。基金投资银行定期存款的，基金管理人应根据法律法规的规定及《基金合同》的约定，确定符合条件的所有存款银行的名单，并及时提供给基金托管人，基金托管人应据以对基金投资银行存款的交易对手是否符合有关规定进行监督。对于不符合规定的银行存款，基金托管人可以拒绝执行，并通知基金管理人。

本基金投资银行存款应符合如下规定：

1. 本基金的存款银行应是具有证券投资基金托管资格、证券投资基金代销业务资格或合格境外基金投资人托管人资格的商业银行。

2. 单只基金投资定期存款的比例不得超过基金资产净值的 30%；存放在具有基金托管资格的同一银行存款不得超过基金资产净值的 30%，存放在不具有基金托管资格的同一银行存款不得超过基金资产净值的 5%。

有关法律法规或监管部门制定或修改新的定期存款投资政策，基金公司履行适当程序后，可相应调整投资组合限制的规定。

3. 基金管理人负责对本基金存款银行的评估与研究，建立健全银行定期存款的业务流程、岗位职责、风险控制措施和监察稽核制度，切实防范有关风险。基

金托管人负责对本基金银行定期存款业务的监督与核查，审查、复核相关协议、账户资料、投资指令、存款证实书等有关文件，切实履行托管职责。

(1) 基金管理人负责控制信用风险。信用风险主要包括存款银行的信用等级、存款银行的支付能力等涉及到存款银行选择方面的风险。因选择存款银行不当造成基金财产损失的，由基金管理人承担责任。

(2) 基金管理人负责控制流动性风险，并承担因控制不力而造成的损失。流动性风险主要包括基金管理人要求全部提前支取、部分提前支取或到期支取而存款银行未能及时兑付的风险、基金投资银行存款不能满足基金正常结算业务的风险、因全部提前支取或部分提前支取而涉及的利息损失影响估值等涉及到基金流动性方面的风险。

(3) 基金管理人须加强内部风险控制制度的建设。如因基金管理人员的个人行为导致基金财产受到损失的，需由基金管理人承担由此造成的损失。

(4) 基金管理人投资银行存款时，应就相关事宜在更新招募说明书中予以披露，进行风险揭示。

(5) 基金管理人与基金托管人在开展基金存款业务时，应严格遵守《基金法》、《运作办法》等有关法律法规，以及国家有关账户管理、利率管理、支付结算等的各项规定。

(三) 基金投资银行存款协议的签订、账户开设与管理、投资指令与资金划拨、账目核对、到期兑付、提前支取和文件保管

1. 基金投资银行存款协议的签订

(1) 符合资格的存款银行，基金管理人应与存款银行总行或其授权分行签订《基金存款业务总体合作协议》（以下简称《总体合作协议》），确定《存款协议书》的格式范本。《总体合作协议》和《存款协议书》的格式范本由基金托管人与基金管理人共同商定。

(2) 基金管理人应在《存款协议书》中明确存款证实书或其他有效存款凭证的办理方式、邮寄地址、联系人和联系电话，以及存款证实书或其他有效凭证在邮寄过程中遗失后，存款余额的确认及兑付办法。

(3) 由存款银行指定的存放存款的分支机构（以下简称“存款分支机构”）寄送存款证实书或其他有效存款凭证的，基金管理人应在《存款协议书》中规定

基金托管人可向存款分支机构的上级行发出存款余额询证函，存款分支机构及其上级行应予配合。

(4) 基金管理人应在《存款协议书》中规定，基金存放到期或提前兑付的资金应全部划转到指定的基金托管账户，并在《存款协议书》写明账户名称和账号，未划入指定账户的，由存款银行承担一切责任。

(5) 基金托管人依据相关法规对《总体合作协议》和《存款证实书》的内容进行复核，审查存款银行资格等。

2. 基金投资银行存款时的账户开设与管理

(1) 基金投资于银行存款时，基金管理人应当依据基金管理人与存款银行签订的《总体合作协议》，以基金的名义在存款银行总行或授权分行指定的分支机构开立银行账户。

(2) 银行存款的预留印鉴由基金托管人保管和使用。

3. 存款投资指令的发送与执行

(1) 基金管理人发送投资指令应采用加密传真方式或双方约定的其他方式。存款投资指令包括存款资金划拨指令、提前支取存款指令等。

基金管理人应按照法律法规和基金合同及托管协议的规定向基金托管人发送存款投资指令。对于基金管理人依约定程序发出的指令，基金管理人不得否认其效力。

指令发出后，基金管理人应及时以电话方式向基金托管人确认。

基金管理人在发送投资指令时，应为基金托管人执行投资指令留出执行指令所必需的时间。投资指令传输不及时、未能留出足够的划款时间，导致资金未能及时到账所造成的损失由基金管理人承担。

(2) 投资指令的确认

基金托管人应指定专人接收基金管理人的指令，预先通知基金管理人其名单，并与基金管理人商定指令发送和接收方式。投资指令到达基金托管人后，基金托管人应指定专人立即审慎验证有关内容及印鉴和签名的表面一致性。

(3) 投资指令的执行

基金托管人验证投资指令后，应及时执行。

若因基金托管人过错致使资金未能及时到账或者投资指令执行差错所造成

的损失由基金托管人承担。

若基金托管人未能执行或仅可部分执行投资指令（无论因基金托管人原因还是基金管理人原因），基金托管人应及时电话通知基金管理人。

4. 资金划拨、账目核对及到期兑付

（1）资金划拨

基金管理人的划拨指令，经基金托管人审核无误后应在规定期限内执行。存款资金只能存放于存款银行总行或者其授权分行指定的分支机构。

（2）存款证实书等存款凭证领取

存款银行分支机构应为基金开具存款证实书或其他有效存款凭证名称，该存款证实书为基金托管人存款确认或到期提款的有效凭证。资金到账当日，由存款银行分支机构指定的会计主管传真一份存款证实书复印件并与基金托管人电话确认收妥后，用特快专递将存款证实书原件寄送基金托管人指定联系人；若开户行代为保管存单的，由存款行分支机构指定会计主管传真一份存款证实书复印件并与基金托管人电话确认收妥。

（3）存款证实书等存款凭证的遗失补办

存款证实书在邮寄过程中遗失的，由基金托管人向存款银行提出补办申请，基金管理人应督促存款银行尽快补办存款证实书或基金托管人兑付时可作为兑付依据的存款证明文件，并按以上（2）的方式特快专递给托管人。

（4）账目核对

每个工作日，基金管理人应与基金托管人核对各项银行存款投资余额及应计利息。

定期存款行应配合基金托管人招商银行股份有限公司对“存款证实书”的询证，并在询证函上加盖定期存款行公章寄送至基金托管人指定联系人。

（5）到期兑付

基金管理人提前通知基金托管人通过特快专递将存款证实书原件或其他存款证明原件寄给存款银行分支机构指定的会计主管。存款行未收到存款证实书原件的，应与基金托管人电话询问。存款到期前基金管理人与存款行确认存款证实书收到并于到期日兑付存款本息事宜。

基金托管人在存款到期日未收到存款本息或存款本息金额不符时，通知基金

管理人与存款行接洽存款到账时间及利息补付事宜。基金管理人应将接洽结果告知基金托管人，基金托管人收妥存款本息的当日通知基金管理人。

存款证实书在邮寄过程中遗失的，存款行应立即通知基金托管人，基金托管人在原存款证实书复印件上加盖公章并出具相关证明文件后，与存款行指定会计主管电话确认后，存款行分支机构应在到期日将存款本息划至指定基金的资金账户。

如果存款到期日为法定节假日，存款行顺延至到期后第一个工作日支付，存款行需按当期利率和实际延期天数支付延期利息。

5. 提前支取

如果在存款期限内，由于基金规模发生缩减的原因或者出于流动性管理的需要等原因，经向存款行说明理由，基金管理人可以提前支取全部或部分资金，但应继续按原有利率计提利息，因提前支取导致的利息损失应由基金管理人承担。

提前支取的具体事项按照基金管理人与存款行签订的《存款协议书》执行。

6. 基金投资银行存款的相关文件保管

(1) 基金资金存入存款银行当日，存款行分支机构开具存款证实书或其他有效存款凭证，同时传真复印件给基金托管人和基金管理人，并寄送原件给基金托管人代为保管；若存款行代为保管存单原件，存款行传真复印件给基金托管人和基金管理人

(2) 存款证实书或其他有效存款凭证原件由基金托管人保管。基金托管人发现基金管理人在选择存款银行时有违反有关法律法规的规定及《基金合同》的约定的行为，应及时以书面形式通知基金管理人在 10 个工作日内纠正。基金管理人对基金托管人通知的违规事项未能在 10 个工作日内纠正的，基金托管人应报告中国证监会。基金托管人发现基金管理人有关重大违规行为，应立即报告中国证监会，同时通知基金管理人在 10 个工作日内纠正或拒绝结算，若基金管理人拒不执行造成基金财产的损失，基金托管人不承担任何责任。

(四) 本基金投资中小企业私募债券的应符合证监会《关于证券投资基金投资中小企业私募债券有关问题的通知》等有关法律法规的规定。

1. 基金管理人应在基金首次投资中小企业私募债券前，向基金托管人提供经基金管理人董事会批准的有关基金投资中小企业私募债券的投资决策流程、风险

控制制度、流动性风险处置预案、信用风险处置预案等。

2. 基金管理人应至少于首次执行投资指令之前两个工作日将上述资料书面发至基金托管人，保证基金托管人有足够的时间进行审核。基金托管人应在收到上述资料后两个工作日内，以书面或其他双方认可的方式确认收到上述资料。

3. 基金管理人对本基金投资中小企业私募债券的流动性风险负责，确保对相关风险采取积极有效的措施，在合理的时间内有效解决基金运作的流动性问题。如因基金巨额赎回或市场发生剧烈变动等原因而导致基金现金周转困难时，基金管理人应保证提供足额现金确保基金的支付结算。

4. 基金托管人有权根据基金管理人制定的风险控制制度对基金管理人投资中小企业私募债券的额度和比例进行监督。如果基金管理人对应风险控制制度进行修改的，应及时修订后通知基金托管人。

5. 基金托管人对基金投资中小企业私募债券是否符合比例限制进行事后监督，如发现异常情况，应及时以书面形式通知基金管理人。基金管理人应积极配合和协助基金托管人的监督和核查。基金管理人接到通知后应及时核对并向基金托管人说明原因和解决措施。基金托管人有权随时对所通知事项进行复查，督促基金管理人改正。基金管理人违规事项未能在限期内纠正的，基金托管人应报告中国证监会。

6. 如因市场变化，基金管理人投资的中小企业私募债券超过投资比例的，基金托管人有权要求基金管理人在 10 个工作日内将中小企业私募债券调整至规定的比例要求。

(五) 基金托管人根据有关法律法规的规定及基金合同的约定，对基金管理人参与银行间债券市场进行监督。基金管理人应在基金投资运作之前向基金托管人提供符合法律法规及行业标准的、经慎重选择的、本基金适用的银行间债券市场交易对手名单并约定各交易对手所适用的交易结算方式。基金管理人有责任确保及时将更新后的交易对手名单发送给基金托管人，否则由此造成的损失应由基金管理人承担。基金管理人应严格按照交易对手名单的范围在银行间债券市场选择交易对手。基金托管人监督基金管理人是否按事前提提供的银行间债券市场交易对手名单进行交易。在基金存续期间基金管理人可以调整交易对手名单，但应将调整结果至少提前一个工作日书面通知基金托管人。新名单确定前已与本次剔除

的交易对手所进行但尚未结算的交易，仍应按照协议进行结算。如基金管理人根据市场需要临时调整银行间债券交易对手名单及结算方式的，应向基金托管人说明理由，并在与交易对手发生交易前 3 个交易日内与基金托管人协商解决。

基金管理人负责对交易对手的资信控制，按银行间债券市场的交易规则进行交易，并负责解决因交易对手不履行合同而造成的纠纷及损失。若未履约的交易对手在基金管理人确定的时间内仍未承担违约责任及其他相关法律责任的，基金管理人可以对相应损失先行予以承担，然后再向相关交易对手追偿。基金托管人则根据银行间债券市场成交单对合同履行情况进行监督。如基金托管人事后发现基金管理人没有按照事先约定的交易对手进行交易时，基金托管人应及时提醒基金管理人，基金托管人不承担由此造成的任何损失和责任。

（六）本基金投资流通受限证券，应遵守《关于规范基金投资非公开发行股票行为的紧急通知》、《关于基金投资非公开发行股票等流通受限证券有关问题的通知》等有关法律法规规定。

1. 本协议所称的流通受限证券，包括由《上市公司证券发行管理办法》规范的非公开发行股票、公开发行股票网下配售部分等在发行时明确一定期限锁定期的可交易证券，不包括由于发布重大消息或其他原因而临时停牌的证券、已发行未上市证券、回购交易中的质押券等流通受限证券。

本基金可以投资经中国证监会批准的非公开发行股票，且限于由中国证券登记结算有限责任公司或中央国债登记结算有限责任公司负责登记和存管的，并可在证券交易所或全国银行间债券市场交易的证券。

基金不得投资未经中国证监会批准的非公开发行股票。

基金参与非公开发行证券的认购，不得预付任何形式的保证金，法律法规或中国证监会另有规定的除外。

基金不得投资有锁定期但锁定期不明确的证券，但法律法规或中国证监会另有规定的除外。

2. 基金管理人应在基金首次投资流通受限证券前，向基金托管人提供经基金管理人董事会批准的有关基金投资流通受限证券的投资决策流程、风险控制制度。基金投资非公开发行股票，基金管理人还应提供基金管理人董事会批准的流动性风险处置预案。上述资料应包括但不限于基金投资流通受限证券的投资额度

和投资比例控制情况。

基金管理人应至少于首次执行投资指令之前两个工作日将上述资料书面发至基金托管人，保证基金托管人有足够的时间进行审核。基金托管人应在收到上述资料后两个工作日内，以书面或其他双方认可的方式确认收到上述资料。

基金管理人对本基金投资流通受限证券的流动性风险负责，确保对相关风险采取积极有效的措施，在合理的时间内有效解决基金运作的流动性问题。如因基金巨额赎回或市场发生剧烈变动等原因而导致基金现金周转困难时，基金管理人应保证提供足额现金确保基金的支付结算，并承担所有损失。对本基金因投资流通受限证券导致的流动性风险，基金托管人不承担任何责任。

3. 基金投资流通受限证券前，基金管理人应向基金托管人提供符合法律法规要求的有关书面信息，包括但不限于拟发行证券主体的中国证监会批准文件、发行证券数量、发行价格、锁定期，基金拟认购的数量、价格、总成本、应划付的认购款、资金划付时间等。基金管理人应保证上述信息的真实、完整，并应至少于拟执行投资指令前两个工作日将上述信息书面发至基金托管人，保证基金托管人有足够的时间进行审核。

由于基金管理人未及时提供有关证券的具体的必要的信息，致使托管人无法审核认购指令而影响认购款项划拨的，基金托管人免于承担责任。

4. 基金托管人依照法律法规、《基金合同》、《托管协议》审核基金管理人投资流通受限证券的行为。如发现基金管理人违反了《基金合同》、《托管协议》以及其他相关法律法规的有关规定，应及时通知基金管理人，并呈报中国证监会，同时采取合理措施保护基金投资人的利益。基金托管人有权对基金管理人的违法、违规以及违反《基金合同》、《托管协议》的投资指令不予执行，并立即通知基金管理人纠正，基金管理人不予纠正或已代表基金签署合同不得不执行时，基金托管人应向中国证监会报告。

(七) 基金管理人应当对投资中期票据业务进行研究，认真评估中期票据投资业务的风险，本着审慎、勤勉尽责的原则进行中期票据的投资业务。基金管理人根据法律、法规、监管部门的规定，制定了经公司董事会批准的《基金投资中期票据的管理细则》（以下简称《细则》），以规范对中期票据的投资决策流程、风险控制。基金管理人《细则》的内容与本协议不一致的，以本协议的约定为准。

1. 基金投资中期票据应遵循以下投资限制：

(1) 中期票据属于固定收益类证券，基金投资中期票据应符合法律、法规及《基金合同》中关于该基金投资固定收益类证券的相关比例；

(2) 基金管理人管理的全部公募基金投资于一家企业发行的单期中期票据合计不超过该期证券的 10%。

2. 基金托管人对基金管理人流动性风险处置的监督职责限于：

基金托管人对基金投资中期票据是否符合比例限制进行事后监督，如发现异常情况，应及时以书面形式通知基金管理人。基金管理人应积极配合和协助基金托管人的监督和核查。基金管理人接到通知后应及时核对并向基金托管人说明原因和解决措施。基金托管人有权随时对所通知事项进行复查，督促基金管理人改正。基金管理人违规事项未能在限期内纠正的，基金托管人应报告中国证监会。

3. 如因市场变化，基金管理人投资的中期票据超过投资比例的，基金托管人有权要求基金管理人在 10 个工作日内将中期票据调整至规定的比例要求。

(八) 基金托管人根据有关法律法规的规定及基金合同的约定，对基金资产净值计算、基金份额净值计算、应收资金到账、基金费用开支及收入确定、基金收益分配、相关信息披露、基金宣传推介材料中登载基金业绩表现数据等进行监督和核查。

(九) 基金托管人发现基金管理人的上述事项及投资指令或实际投资运作违反法律法规、基金合同和本托管协议的规定，应及时以电话提醒或书面提示等方式通知基金管理人限期纠正。基金管理人应积极配合和协助基金托管人的监督和核查。基金管理人收到通知后应及时核对并回复基金托管人，对于收到的书面通知，基金管理人应以书面形式给基金托管人发出回函，就基金托管人的疑义进行解释或举证，说明违规原因及纠正期限。在上述规定期限内，基金托管人有权随时对通知事项进行复查，督促基金管理人改正。基金管理人对于基金托管人通知的违规事项未能在限期内纠正的，基金托管人应报告中国证监会。

(十) 基金管理人应积极配合和协助基金托管人依照法律法规、基金合同和本托管协议对基金业务执行核查。包括但不限于：对基金托管人发出的提示，基金管理人应在规定时间内答复并改正，或就基金托管人的疑义进行解释或举证；对基金托管人按照法律法规、基金合同和本托管协议的要求需向中国证监会报送

基金监督报告的事项，基金管理人应积极配合提供相关数据资料和制度等。

(十一)若基金托管人发现基金管理人依据交易程序已经生效的指令违反法律、行政法规和其他有关规定，或者违反基金合同约定的，应当立即通知基金管理人及时纠正，由此造成的损失由基金管理人承担。

(十二)基金托管人发现基金管理人有关重大违规行为，应及时报告中国证监会，同时通知基金管理人限期纠正。

三、基金管理人对于基金托管人的业务核查

(一)基金管理人对于基金托管人履行托管职责情况进行核查，核查事项包括基金托管人安全保管基金财产、开设基金财产的资金账户、证券账户和期货账户等投资所需账户、复核基金管理人计算的基金资产净值和基金份额净值、根据基金管理人指令办理清算交收、相关信息披露和监督基金投资运作等行为。

(二)基金管理人发现基金托管人擅自挪用基金财产、未对基金财产实行分账管理、未执行或无故延迟执行基金管理人资金划拨指令、泄露基金投资信息等违反《基金法》、基金合同、本协议及其他有关规定时，应及时以书面形式通知基金托管人限期纠正。基金托管人收到书面通知后应在下一工作日前及时核对并以书面形式给基金管理人发出回函，说明违规原因及纠正期限，并保证在规定期限内及时改正。在上述规定期限内，基金管理人有权随时对通知事项进行复查，督促基金托管人改正。

(三)基金托管人有义务配合和协助基金管理人依照法律法规、基金合同和本托管协议对基金业务执行核查，包括但不限于：对基金管理人发出的书面提示，基金托管人应在规定时间内答复并改正，或就基金管理人的疑义进行解释或举证；基金托管人应积极配合提供相关资料以供基金管理人核查托管财产的完整性和真实性。

(四)基金管理人发现基金托管人有关重大违规行为，应及时报告中国证监会，同时通知基金托管人限期纠正，并将纠正结果报告中国证监会。

四、基金财产的保管

(一)基金财产保管的原则

1. 基金财产应独立于基金管理人、基金托管人的固有财产。
2. 基金托管人应安全保管基金财产。
3. 基金托管人按照规定开设基金财产投资所需的相关账户。
4. 基金托管人对所托管的不同基金财产分别设置账户，确保基金财产的完整与独立。
5. 基金托管人根据基金管理人的指令，按照基金合同和本协议的约定保管基金财产。未经基金管理人的正当指令，不得自行运用、处分、分配基金的任何资产。不属于基金托管人实际有效控制下的资产及实物证券等在基金托管人保管期间的损坏、灭失，基金托管人不承担由此产生的责任。
6. 对于因为基金投资产生的应收资产，应由基金管理人负责与有关当事人确定到账日期并通知基金托管人，到账日基金财产没有到达基金账户的，基金托管人应及时通知基金管理人采取措施进行催收。基金管理人未及时催收给基金财产造成损失的，基金管理人应负责向有关当事人追偿基金财产的损失。
7. 基金托管人对因为基金管理人投资产生的存放或存管在基金托管人以外机构的基金财产，或交由期货公司或证券公司负责清算交收的基金资产（包括但不限于期货保证金账户内的资金、期货合约等）及其收益；由于该等机构或该机构会员单位等本协议当事人外第三方的欺诈、疏忽、过失或破产等原因给基金财产造成的损失等不承担责任。
8. 除依据法律法规和基金合同的规定外，基金托管人不得委托第三人托管基金财产。

（二）基金募集期间及募集资金的验资

1. 基金募集期间募集的资金应开立“基金募集专户”。该账户由基金管理人开立并管理。
2. 基金募集期满或基金停止募集时，募集的基金份额总额、基金募集金额、基金份额持有人人数符合《基金法》、《运作办法》等有关规定后，基金管理人应将属于基金财产的全部资金划入基金托管人为基金开立的基金资金账户，同时在规定时间内，基金管理人应聘请具有从事证券相关业务资格的会计师事务所进行验资，出具验资报告。出具的验资报告由参加验资的 2 名或 2 名以上中国注册会计师签字方为有效。

3. 若基金募集期限届满，未能达到基金合同生效的条件，由基金管理人按规定办理退款等事宜。

（三）基金资金账户的开立和管理

1. 基金托管人以本基金的名义在其营业机构开立基金的资金账户（也可称为“托管账户”），保管基金的银行存款，并根据基金管理人的指令办理资金收付。托管账户名称应为“长信利信灵活配置混合型证券投资基金（产品名称）”，预留印鉴为托管人印章。

2. 基金资金账户的开立和使用，限于满足开展本基金业务的需要。基金托管人和基金管理人不得假借本基金的名义开立任何其他银行账户；亦不得使用基金的任何账户进行本基金业务以外的活动。

3. 基金资金账户的开立和管理应符合法律法规及银行业监督管理机构的有关规定。

（四）基金证券账户和结算备付金账户的开立和管理

1. 基金托管人在中国证券登记结算有限责任公司上海分公司、深圳分公司为基金开立基金托管人与基金联名的证券账户。

2. 基金证券账户的开立和使用，仅限于满足开展本基金业务的需要。基金托管人和基金管理人不得出借或未经对方同意擅自转让基金的任何证券账户，亦不得使用基金的任何账户进行本基金业务以外的活动。

3. 基金证券账户的开立和证券账户卡的保管由基金托管人负责，账户资产的管理和运用由基金管理人负责。

4. 基金托管人以基金托管人的名义在中国证券登记结算有限责任公司开立结算备付金账户，并代表所托管的基金完成与中国证券登记结算有限责任公司的一级法人清算工作，基金管理人应予以积极协助。结算备付金、结算互保基金、交收价差资金等的收取按照中国证券登记结算有限责任公司的规定执行。

5. 若中国证监会或其他监管机构在本托管协议订立日之后允许基金从事其他投资品种的投资业务，涉及相关账户的开立、使用的，若无相关规定，则基金托管人比照上述关于账户开立、使用的规定执行。

（五）债券托管专户的开设和管理

基金合同生效后，基金托管人根据中国人民银行、中央国债登记结算有限责

任公司的有关规定，以基金的名义在中央国债登记结算有限责任公司开立债券托管账户，并代表基金进行银行间市场债券的结算。

（六）其他账户的开立和管理

1. 基金管理人根据投资需要按照规定开立期货保证金账户及期货交易编码等，基金托管人按照规定开立期货结算账户等投资所需账户。完成上述账户开立后，基金管理人应以书面形式将期货公司提供的期货保证金账户的初始资金密码和保证金监控中心的登录用户名及密码告知基金托管人。资金密码和保证金监控中心登录密码重置由管理人进行，重置后务必及时通知托管人。

基金托管人和基金管理人应当在开户过程中相互配合，并提供所需资料。管理人保证所提供的账户开户材料的真实性和有效性，且在相关资料变更后及时将变更的资料提供给托管人。

2. 因业务发展需要而开立的其他账户，可以根据法律法规和基金合同的规定，由基金管理人协助基金托管人按照有关法律法规和本协议的约定协商后开立。新账户按有关规定使用并管理。

3. 法律法规等有关规定对相关账户的开立和管理另有规定的，从其规定办理。

（七）基金财产投资的有关有价凭证等的保管

基金财产投资的有关实物证券等有价凭证按约定由基金托管人存放于基金托管人的保管库，或存入中央国债登记结算有限责任公司、中国证券登记结算有限责任公司上海分公司/深圳分公司、银行间清算所股份有限公司或票据营业中心的代保管库，实物保管凭证由基金托管人持有。实物证券等有价凭证的购买和转让，由基金托管人根据基金管理人的指令办理。基金托管人对由上述存放机构及基金托管人以外机构实际有效控制的有价凭证不承担保管责任。

（八）与基金财产有关的重大合同的保管

由基金管理人代表基金签署的、与基金财产有关的重大合同的原件分别由基金管理人、基金托管人保管。除本协议另有规定外，基金管理人代表基金签署的与基金财产有关的重大合同应保证基金管理人和基金托管人至少各持有一份正本的原件。基金管理人应在重大合同签署后及时将重大合同传真给基金托管人，并在三十个工作日内将正本送达基金托管人处。因基金管理人发送的合同传真件

与事后送达的合同原件不一致所造成的后果，由基金管理人负责。重大合同的保管期限为基金合同终止后 15 年。

对于无法取得二份以上的正本的，基金管理人应向基金托管人提供加盖公章的合同复印件或传真件，未经双方协商或未在合同约定范围内，合同原件不得转移。

五、基金资产净值计算与复核

（一）基金资产净值

基金资产净值是指基金资产总值减去负债后的金额。

基金份额净值是指基金资产净值除以基金份额总数，基金份额净值的计算，精确到 0.001 元，小数点后第四位四舍五入，国家另有规定的，从其规定。

基金管理人每个工作日计算基金资产净值、基金份额净值，经基金托管人复核，按规定公告。

（二）复核程序

基金管理人每工作日对基金资产进行估值后，将基金资产净值、基金份额净值发送基金托管人，经基金托管人复核无误后，由基金管理人对外公布。

（三）根据有关法律法规，基金资产净值计算和基金会计核算的义务由基金管理人承担。本基金的基金会计责任方由基金管理人担任，因此，就与本基金有关的会计问题，如经相关各方在平等基础上充分讨论后，仍无法达成一致意见的，按照基金管理人对于基金资产净值的计算结果对外予以公布。

六、基金份额持有人名册的保管

基金份额持有人名册至少应包括基金份额持有人的名称、证件号码和持有的基金份额。基金份额持有人名册由基金登记机构根据基金管理人的指令编制和保管，基金管理人和基金托管人应分别保管基金份额持有人名册，保存期不少于 15 年。如不能妥善保管，则按相关法律法规承担责任。

在基金托管人要求或编制半年报和年报前，基金管理人应将有关资料送交基金托管人，不得无故拒绝或延误提供，并保证其的真实性、准确性和完整性。基金托管人和管理人不得将所保管的基金份额持有人名册用于基金托管业务以外

的其他用途，并应遵守保密义务。

七、争议解决方式

各方当事人同意，因托管协议而产生的或与托管协议有关的一切争议，如经友好协商未能解决的，应提交华南国际经济贸易仲裁委员会根据该会当时有效的仲裁规则进行仲裁，仲裁地点为深圳，仲裁裁决是终局性的并对各方当事人具有约束力，仲裁费由败诉方承担。仲裁裁决是终局的，对各方当事人均有约束力，仲裁费用由败诉方承担。

争议处理期间，双方当事人应恪守基金管理人和基金托管人职责，各自继续忠实、勤勉、尽责地履行基金合同和本托管协议规定的义务，维护基金份额持有人的合法权益。

本协议受中国法律管辖。

八、托管协议的变更与终止

（一）托管协议的变更程序

本协议双方当事人经协商一致，可以对协议进行修改。修改后的新协议，其内容不得与基金合同的规定有任何冲突。基金托管协议的变更应报中国证监会备案。

（二）基金托管协议终止出现的情形

- 1、《基金合同》终止；
- 2、基金托管人因解散、破产、撤销等事由，不能继续担任基金托管人的职务，而在6个月内无其他适当的托管机构承接其原有权利义务；
- 3、基金管理人因解散、破产、撤销等事由，不能继续担任基金管理人的职务，而在6个月内无其他适当的基金管理公司承接其原有权利义务；
- 4、发生法律法规或《基金合同》规定的终止事项。

二十二、基金份额持有人服务

长信基金管理有限责任公司（以下简称“本公司”，或“基金管理人”，或“公司”）将为基金份额持有人提供一系列的服务，并根据基金份额持有人的需要和市场的变化，增加或变更服务项目。基金份额持有人可以通过销售网点、客户服务中心、网站等渠道享受全方位、全过程的服务。以下是主要的服务方式和内容：

基金份额持有人服务内容			
序号	类型	明细	内容详述
(一)	账户服务	对账单服务	每次交易结束后，投资者可在 T+2 个工作日后通过销售机构的网点查询和打印确认单； 每月结束后的 5 个工作日内，基金管理人向本月发生的新开户并进行基金交易的投资者以书面或电子形式寄送交易对账单； 根据投资者的对账单定制需求以书面或电子形式寄送交易对账单。
		其他资料	基金管理人将按基金份额持有人的需求不定期向其邮寄相关公司介绍和产品介绍的资料。
(二)	查询服务	网络在线查询	客户通过基金账户号码或开户证件号码登录基金管理人网站“查询/交易登录”栏目，可享有账户查询、短信/邮件信息定制、资料修改等多项在线服务。
		交易信息查询	在一笔交易结束后，投资者可在 T+2 个工作日开始通过销售机构的网点或登录基金管理人网站“查询/交易登录”栏目查询交易情况，包括客户购买总金额、基金购买份额、基金分红份额、历史交易信息等等。
		客户账户信息的修改	基金份额持有人可以直接登录基金管理人网站修改账户的非重要信息，如联系地址、电话、电子邮箱等等。也可以亲自到直销网点或致电客户服务专线，由人工坐席提供相关服务。 为了维护投资者的利益，投资者重要信息的更改手续办理如下： 1、代销客户由代销渠道提交办理（具体提供材料请咨询代销机构）。以配号方式开立的开放式基金账户资料中的投资者名称、证件类型、证件号码的变更业务，在一个工作日内，对单个开放式基金账户只能够修改其中一项关键信息。 2、直销客户：非正常变更需要提供本人身份证复印件、公安机关证明原件、开放式基金账户业务申请表、开放式基金账户资料变更申请表；正常变更需要提供身份证复印件、开放式基金账户业务申请表、开放式基金账户资料变更申请表以及银行柜台出具的新旧银行卡转换证明原件，邮寄到本公

			司。
(三)	基金投资的服务	网上交易	投资者除可通过销售机构和基金管理人的直销网点办理申购、赎回及信息查询外，还可通过基金管理人的网站（www.cxfund.com.cn）享受网上交易服务。具体业务规则详见本公司网站说明。
		红利再投资	本基金收益分配时，经投资者选择，基金管理人将为持有人提供红利再投资服务，其分红资金按除息日的基金份额净值自动转成相应的基金份额。红利再投资免收申购费用。基金份额持有人可以随时（权益登记日申请设置的分红方式对当次分红无效）选择更改基金分红方式。
(四)	客户服务中心电话服务		客户服务中心自动语音系统提供 7×24 小时基金净值信息、账户交易情况、基金产品与服务等信息查询。 客户服务中心人工坐席提供每周 5 天的坐席服务，投资者可以通过该专线获得业务咨询、信息查询、服务投诉、信息定制、资料修改等专项服务。
(五)	客户投诉受理服务	客户投诉处理流程	本公司客户投诉受理由客户服务中心统一管理，指定专人负责，设定专门的投诉管理工作流程，并由监察稽核部负责督促投诉的处理情况。
		客户投诉方式	投资者可通过本公司的客户服务专线（400-700-5566）、代销机构、公司网站（www.cxfund.com.cn）、电子邮件（service@cxfund.com.cn）、信件、传真（021-61009865）、各销售机构网点柜台等多种形式对本公司所提供的服务以及公司的政策规定进行投诉。客户投诉都将被定期汇总登记并存档，通过拨打客户服务专线进行的投诉将被电话录音存档，本公司将采取适当措施，及时妥善处理客户投诉，总结相关问题，完善内控制度。
(六)	增值服务	信息定制服务	基金份额持有人可以在基金管理人网站或致电客户服务专线定制自己所需要的信息，包括产品净值、交易确认、公司新闻、基金信息等方面的内容。基金管理人按照要求，将以手机短信或者电子邮件的方式定期向投资者发送信息。
		个性化理财服务	随着公司的发展，本公司将酌情为基金份额持有人提供个性化理财服务，如配备理财顾问为基金份额持有人提供理财建议以及相关的理财计划等形式。
		组织投资者交流会	本公司将不定期地举行投资者交流会，为基金份额持有人提供基金、投资、理财等方面的讲座，使得本公司基金份额持有人能得到更多的理财信息和其他增值服务。另外，本公司基金经理也将通过多种方式不定期地与基金份额持有人交流，让基金份额持有人了解更多基金运作情况。
(七)	投资者教育服务		为了进一步做好投资者服务，让投资者了解证券市场和各类证券投资品种的特点和风险，熟悉证券市场的法律法规，树立正确的投资理念，增强风险防范意识，依法维护自身合法权益，本公司将开展普及证券知识、宣传政策法规、揭示市场风险、引导依法维权等投资者教育活动。

(八)	公开信息披露服务	披露公司信息	为方便社会公众了解公司的信息，包括本公司的发展概况、组织结构、公司文化、经营理念、经营管理层、经营情况等公开信息，本公司开通了全国统一的客户服务专线 400-700-5566（免长话费）和公司网站（www.cxfund.com.cn），以方便投资者查询。
		披露基金信息	<p>本公司将按规定在中国证监会指定的信息披露媒介上披露法定的文件、公告信息。</p> <p>本公司将通过客户服务中心、公司网站、代销机构及相关基金宣传资料来披露本基金相关信息，包括本基金的概况、投资理念、投资对象、风险收益特征、净值及其变化情况、基金经理介绍等多方面的信息。</p> <p>本公司将通过客户服务中心、公司网站、代销机构等途径来告知认购、申购、赎回的手续、流程、费用和其他注意事项，基金投资者可以通过登陆公司网站下载相关表格。</p>
		其他信息的披露	本公司客户服务中心和网站除为投资者提供上述信息咨询外，还提供其他信息咨询，包括托管人的情况、基金知识、市场新闻和行情、产品信息等多方面内容。
(九)	客户服务联络方式	客户服务专线	4007005566（免长话费）、工作时间（8：30-12：00 13：00—17：00）内可转人工坐席。
		传真	021-61009865
		公司网址	http://www.cxfund.com.cn
		电子信箱	service@cxfund.com.cn

二十三、其他应披露事项

序号	公告事项	法定披露方式	法定披露日期
1	长信利信灵活配置混合型证券投资基金基金份额发售公告	上证报、中证报	2016/10/19
2	长信利信灵活配置混合型证券投资基金基金合同及摘要	上证报、中证报	2016/10/19
3	长信利信灵活配置混合型证券投资基金托管协议	公司网站	2016/10/19
4	长信利信灵活配置混合型证券投资基金招募说明书	上证报、中证报	2016/10/19
5	长信基金管理有限责任公司关于变更旗下基金所持停牌股票估值方法的提示性公告	上证报、中证报、 证券时报	2016/10/19
6	长信基金管理有限责任公司关于旗下部分开放式基金参加招商证券股份有限公司基金申购（含定期定额投资申购）费率优惠活动的公告	上证报、中证报、 证券时报	2016/10/27
7	长信基金管理有限责任公司关于旗下部分开放式基金参加浙江同花顺基金销售有限公司基金认购、申购（含定期定额投资申购）费率优惠活动的公告	上证报、中证报、 证券时报	2016/10/27
8	长信基金管理有限责任公司关于长信利信灵活配置混合型证券投资基金基金合同生效公告	上证报、中证报	2016/11/11
9	长信基金管理有限责任公司关于变更旗下基金所持停牌股票估值方法的提示性公告	上证报、中证报、 证券时报	2016/11/15
10	长信基金管理有限责任公司关于增聘长信利信灵活配置混合型证券投资基金基金经理的公告	上证报、中证报	2016/11/18
11	长信基金管理有限责任公司关于长信利信灵活配置混合型证券投资基金开放日常申购、赎回、转换及定期定额投资等业务并参与部分销售机构申购（含定期定额投资申购）费率优惠活动的公告	上证报、中证报	2016/11/21
12	长信基金管理有限责任公司关于长信利信灵活配置混合型证券投资基金暂停大额申购（含转换转入、定期定额投资）业务的公告	上证报、中证报	2016/11/21
13	长信基金管理有限责任公司关于 2016 年公司董事变更的公告	上证报、中证报、 证券时报、证券日	2016/11/23

		报	
14	长信基金管理有限责任公司关于变更旗下基金所持停牌股票估值方法的提示性公告	上证报、中证报、 证券时报	2016/11/23
15	长信基金管理有限责任公司关于基金行业高级管理人员变更公告	上证报、中证报、 证券时报、证券日 报	2016/11/24
16	长信基金管理有限责任公司关于旗下部分开放式基金参加交通银行股份有限公司手机银行基金申购（含定期定额投资申购）费率优惠活动的公告	上证报、中证报、 证券时报	2016/11/29
17	长信基金管理有限责任公司关于调整旗下开放式基金在蚂蚁金融服务集团销售平台申购金额下限的公告	上证报、中证报、 证券时报	2016/12/1
18	长信基金管理有限责任公司关于旗下部分开放式基金参加中国银河证券股份有限公司基金申购（含定期定额投资申购）费率优惠活动的公告	上证报、中证报、 证券时报	2016/12/6
19	长信基金管理有限责任公司关于变更旗下基金所持停牌股票估值方法的提示性公告	上证报、中证报、 证券时报	2016/12/6
20	长信基金管理有限责任公司关于变更旗下基金所持停牌股票估值方法的提示性公告	上证报、中证报、 证券时报	2016/12/17
21	长信基金管理有限责任公司关于旗下基金所持证券调整估值价的公告	上证报、中证报、 证券时报	2016/12/20
22	长信基金管理有限责任公司关于董事变更的公告	上证报、中证报、 证券时报	2016/12/21
23	长信基金管理有限责任公司关于旗下部分开放式基金参加交通银行股份有限公司手机银行基金申购（含定期定额投资申购）费率优惠活动的公告	上证报、中证报、 证券时报	2016/12/22
24	长信基金管理有限责任公司关于长信利信灵活配置混合型证券投资基金基金经理变更的公告	上证报、中证报	2016/12/22
25	长信基金管理有限责任公司关于基金行业高级管理人员变更公告	上证报、中证报、 证券时报	2016/12/27
26	长信基金管理有限责任公司关于旗下部分基金参加中国工商银行股份有限公司定期定额投资申购费率优惠活动的公告	上证报、中证报、 证券时报	2016/12/29
27	长信基金管理有限责任公司关于旗下基金参加中国农业银行股份有限公司基金及基金组合申购（含定期定额投资申购）费率优惠活动的公告	上证报、中证报、 证券时报	2016/12/29

28	长信基金管理有限责任公司关于旗下基金所持证券调整估值价的公告	上证报、中证报、 证券时报	2016/12/30
29	长信基金管理有限责任公司关于旗下开放式证券投资基金参加蚂蚁（杭州）基金销售有限公司认购、申购（含定期定额投资申购）费率优惠的公告	上证报、中证报、 证券时报、公司网站	2017/1/12
30	长信基金管理有限责任公司关于变更旗下基金所持停牌股票估值方法的提示性公告	上证报、中证报、 证券时报、公司网站	2017/1/13
31	长信基金管理有限责任公司关于变更旗下基金所持停牌股票估值方法的提示性公告	上证报、中证报、 证券时报、公司网站	2017/1/14
32	长信基金管理有限责任公司关于变更旗下基金所持停牌股票估值方法的提示性公告	上证报、中证报、 证券时报、公司网站	2017/1/17
33	长信基金管理有限责任公司关于旗下基金所持证券调整估值价的公告	上证报、中证报、 证券时报、公司网站	2017/1/17
34	长信基金管理有限责任公司关于股东及股东出资比例变更的公告	上证报、中证报、 证券时报、公司网站	2017/2/8
35	长信基金管理有限责任公司关于旗下部分开放式基金参加交通银行股份有限公司手机银行基金申购（含定期定额投资申购）费率优惠活动的公告	上证报、中证报、 证券时报、公司网站	2017/2/23
36	长信基金管理有限责任公司关于旗下部分开放式基金参加宜信普泽投资顾问（北京）有限公司基金认购、申购（含定期定额投资申购）费率优惠活动的公告	上证报、中证报、 证券时报、公司网站	2017/3/10
37	长信基金管理有限责任公司关于增加上海华夏财富投资管理有限公司为旗下部分开放式基金代销机构的公告	上证报、中证报、 证券时报、公司网站	2017/3/22
38	长信基金管理有限责任公司关于变更旗下基金所持停牌股票估值方法的提示性公告	上证报、中证报、 证券时报、公司网站	2017/3/22
39	长信基金管理有限责任公司关于养老金客户通过直销中心认购、申购旗下部分基金费率优惠的公告	上证报、中证报、 证券时报、公司网站	2017/3/30
40	长信基金管理有限责任公司关于变更旗下基金所持停牌股票估值方法的提示性公告	上证报、中证报、 证券时报、公司网站	2017/4/1
41	长信利信灵活配置混合型证券投资基金 2017 年第 1 季度报告	上证报、中证报、 公司网站	2017/4/22

42	长信基金管理有限责任公司关于旗下部分开放式基金参加交通银行股份有限公司手机银行基金申购（含定期定额投资申购）费率优惠活动的公告	上证报、中证报、 证券时报、公司网站	2017/4/22
43	长信基金管理有限责任公司关于旗下部分开放式证券投资基金参加平安银行股份有限公司申购（含定期定额投资申购）费率优惠活动的公告	上证报、中证报、 公司网站	2017/5/4
本信息披露事项截止时间为 2017 年 5 月 10 日			

二十四、招募说明书存放及查阅方式

本基金招募说明书存放在基金管理人、基金托管人、基金代销机构和登记机构的办公场所，投资者可在办公时间查阅。在支付工本费后，可在合理时间内取得上述文件的复制件或复印件。

基金管理人和基金托管人保证文本的内容与公告的内容完全一致。

二十五、备查文件

本基金备查文件包括：

- （一）中国证监会注册长信利信灵活配置混合型证券投资基金募集的文件；
- （二）《长信利信灵活配置混合型证券投资基金基金合同》；
- （三）《长信利信灵活配置混合型证券投资基金托管协议》；
- （四）法律意见书；
- （五）中国证监会要求的其他文件。

长信基金管理有限责任公司

二〇一七年六月二十三日