

## 长信电子信息行业量化灵活配置混合型证券投资基金

### 更新的招募说明书摘要

#### 2017 年第【1】号

基金管理人：长信基金管理有限责任公司

基金托管人：交通银行股份有限公司

长信电子信息行业量化灵活配置混合型证券投资基金（以下简称“本基金”）于 2016 年 6 月 1 日经中国证券监督管理委员会证监许可【2016】1196 号文注册募集。本基金合同于 2016 年 7 月 27 日正式生效。

#### 重要提示

基金管理人保证本招募说明书的内容真实、准确、完整。本招募说明书经中国证监会注册，但中国证监会对本基金募集的注册，并不表明其对本基金的价值和收益作出实质性判断或保证，也不表明投资于本基金没有风险。

本基金投资于证券市场，基金净值会因为证券市场波动等因素产生波动，投资者根据所持有的基金份额享受基金收益，同时承担相应的投资风险。投资本基金可能遇到的风险包括：因整体政治、经济、社会等环境因素对证券、期货市场价格产生影响而形成的系统性风险，个别证券特有的非系统性风险，由于基金投资人连续大量赎回基金产生的流动性风险，基金管理人在基金管理实施过程中产生的基金管理风险等。

本基金为混合型基金，属于较高风险、较高收益的投资品种，其预期风险和预期收益低于股票型基金，但高于债券型基金和货币市场基金。

本基金的投资范围为具有良好流动性的金融工具，包括国内依法发行上市的股票（包括中小板、创业板及其他经中国证监会核准上市的股票）、债券（包括国债、央行票据、金融债券、企业债券、公司债券、中期票据、短期融资券、超短期融资券、次级债券、地方政府债、中小企业私募债券、可转换债券及其他经

中国证监会允许投资的债券)、资产支持证券、债券回购、银行存款(包括协议存款、定期存款及其他银行存款)、货币市场工具、权证、股指期货以及法律法规或中国证监会允许基金投资的其他金融工具(但须符合中国证监会相关规定)。如法律法规或监管机构以后允许基金投资其他品种,基金管理人在履行适当程序后,可以将其纳入投资范围,其投资比例遵循届时有效的法律法规和相关规定。投资者在投资本基金前,需充分了解本基金的产品特性,并承担基金投资中出现的各类风险。

投资人应当认真阅读《基金合同》、《招募说明书》等基金法律文件,了解基金的风险收益特征,并根据自身的投资目的、投资期限、投资经验、资产状况等判断基金是否和投资人的风险承受能力相适应。

基金的过往业绩并不预示其未来表现。

基金管理人依照恪尽职守、诚实信用、谨慎勤勉的原则管理和运用基金财产,但不保证本基金一定盈利,也不保证最低收益。

本更新的招募说明书所载的内容截止日为2017年1月27日,有关财务数据和净值截止日为2016年12月31日(财务数据未经审计)。本基金托管人交通银行股份有限公司已经复核了本次更新的招募说明书。

## 一、基金管理人

### (一) 基金管理人概况

基金管理人概况	
名称	长信基金管理有限责任公司
注册地址	中国(上海)自由贸易试验区银城中路68号9楼
办公地址	上海市浦东新区银城中路68号9楼
邮政编码	200120
批准设立机关	中国证券监督管理委员会
批准设立文号	中国证监会证监基金字[2003]63号
注册资本	壹亿伍仟万元人民币
成立日期	2003年5月9日
组织形式	有限责任公司
法定代表人	成善栋
电话	021-61009999
传真	021-61009800
联系人	魏明东
存续期间	持续经营

经营范围	基金管理业务，发起设立基金，中国证监会批准的其他业务。【依法须经批准的项目，经相关部门批准后方可开展经营活动】		
股权结构	股东名称	出资额	出资比例
	长江证券股份有限公司	7350 万元	49%
	上海海欣集团股份有限公司	5149.5 万元	34.33%
	武汉钢铁股份有限公司	2500.5 万元	16.67%
	总计	15000 万元	100%
<p>注：我公司已于 2017 年 2 月 8 日发布《长信基金管理有限责任公司关于股东及股东出资比例变更的公告》，本公司的注册资本从 1.5 亿元人民币增至 1.65 亿元人民币。各公司股东出资占公司注册资本的比例分别为：长江证券股份有限公司为 44.55%、上海海欣集团股份有限公司为 31.21%、武汉钢铁股份有限公司为 15.15%、上海彤胜投资管理中心（有限合伙）为 4.55%、上海彤骏投资管理中心（有限合伙）为 4.54%。</p>			

## （二）主要人员情况

### 1、基金管理人的董事会成员情况

董事会成员			
姓名	职务	性别	简历
成善栋	董事长	男	中共党员，硕士研究生，EMBA，曾任职中国人民银行上海市分行静安区办事处办公室科员，中国人民银行上海市分行、工商银行上海市分行办公室科员、科长，上海巴黎国际银行信贷部总经理，工商银行上海市分行办公室副主任、管理信息部总经理、办公室主任、党委委员、副行长，并历任上海市金融学会副秘书长，上海城市金融学会副会长、秘书长。
陈谋亮	非独立董事	男	中共党员，法学硕士，工商管理博士，高级经济师，高级商务谈判师。现任上海海欣集团股份有限公司副总裁。曾任湖北省委组织部“第三梯队干部班”干部，中国第二汽车制造厂干部，湖北经济学院讲师、特聘教授，扬子石化化工厂保密办主任、集团总裁办、股改办、宣传部、企管处管理干部、集团法律顾问，中石化/扬子石化与德国巴斯夫合资特大型一体化石化项目中方谈判代表，交大南洋部门经理兼董事会证券事务代表，海欣集团董事会秘书处主任、战略投资部总监、总裁助理、副总裁、总裁。
余汉生	非独立董事	男	中共党员，本科，正高级高级会计师。现任武汉钢铁股份有限公司总会计师。历任武钢财务部机关费用科一科副科长、会计处主任科员，武钢工会财务部部长，武钢实业公司审计处处长、财务处处长，武钢计划财务部会计处处长，武汉钢铁股份有限公司计划财务部部长，武汉钢铁股份有限公司副总会计师兼计划财务部部长，长信基金管理有限责任公

			司监事会主席。
田丹	非独立董事	男	中共党员，硕士，EMBA。现任长江证券股份有限公司监事长。曾任湖北省军区参谋、秘书，中国人民银行湖北省分行金融调研处科长，湖北证券公司证券交易部经理、总经理助理、副总经理，三峡证券公司副总经理，湖北证券有限责任公司董事、副总裁，长江证券有限责任公司董事、副总裁、财务负责人，长江证券有限责任公司董事、总裁，长信基金管理有限责任公司董事长。
覃波	非独立董事	男	中共党员，硕士，上海国家会计学院 EMBA 毕业，具有基金从业资格。现任长信基金管理有限责任公司总经理、投资决策委员会主任委员。曾任职于长江证券有限责任公司。2002 年加入长信基金管理有限责任公司，历任市场开发部区域经理、营销策划部副总监、市场开发部总监、专户理财部总监、总经理助理、副总经理。
胡柏枝	独立董事	男	中共党员，大专，高级会计师，注册会计师，注册税务师。曾任湖北省财政厅副厅长、党组副书记，湖北省国有资产管理局副局长、局长，中国三峡总公司财务部主任、副总会计师，三峡财务公司总经理，财政部驻湖北省专员办监察专员、党组书记、巡视员，湖北省人大财经委、预工委副主任。
吴稼祥	独立董事	男	经济学学士，研究员。现任中国生物多样性保护与绿色发展基金会副理事长、中国体制改革研究会公共政策研究部研究员。曾任职中共中央宣传部和中共中央书记处办公室、华能贵诚信托投资公司独立董事。
谢红兵	独立董事	男	中共党员，学士。曾任营教导员、军直属政治处主任，交通银行上海分行杨浦支行副行长、营业处处长兼房地产信贷部经理、静安支行行长、杨浦支行行长，交通银行基金托管部副总经理、总经理，交银施罗德基金管理有限公司董事长，中国交银保险(香港)副董事长。
<b>注：上述人员之间均不存在近亲属关系</b>			

## 2、监事会成员

监事会成员			
姓名	职务	性别	简历
吴伟	监事会主席	男	中共党员，研究生学历。现任武汉钢铁股份有限公司经营财务部总经理。历任武钢计划财务部驻工业港财务科副科长、科长、资金管理处主任科员、预算统计处处长，武汉钢铁股份有限公司计划财务部副部长。
陈水元	监事	男	硕士研究生，会计师、经济师。现任长江证券股份有限公司执行副总裁、财务负责人。曾任湖北证券有限责任公司营业部财务主管、经纪事业部财务经理，长江证券有限责任公司经纪事业部总经理助理、经纪业务总部总经理助理、营业部总经理，长江证券股份有限公司营业部总经理、总裁特别助理。
杨爱民	监事	男	中共党员，在职研究生学历，会计师。现任上海海

			欣集团股份有限公司财务总监。曾任甘肃铝厂财务科副科长、科长，甘肃省铝业公司财务处副处长、处长，上海海欣集团审计室主任、财务副总监。
李毅	监事	女	中共党员，硕士。现任长信基金管理有限责任公司总经理助理兼零售服务部总监。曾任长信基金管理有限责任公司综合行政部副总监。
孙红辉	监事	男	中共党员，硕士。现任长信基金管理有限责任公司总经理助理、运营总监兼基金事务部总监。曾任职于上海机械研究所、上海家宝燃气具公司和长江证券有限责任公司。
魏明东	监事	男	中共党员，硕士。现任长信基金管理有限责任公司综合行政部总监兼人力资源总监。曾任职于上海市徐汇区政府、华夏证券股份有限公司和国泰基金管理有限公司。
<b>注：上述人员之间均不存在近亲属关系</b>			

### 3、经理层成员

经理层成员			
姓名	职务	性别	简历
覃波	总经理	男	简历同上。
周永刚	督察长	男	经济学硕士，EMBA。现任长信基金管理有限责任公司督察长。曾任湖北证券有限责任公司武汉自治街营业部总经理，长江证券有限责任公司北方总部总经理兼北京展览路证券营业部总经理，长江证券有限责任公司经纪业务总部副总经理兼上海代表处主任、上海汉口路证券营业部总经理。
邵彦明	副总经理	男	硕士，毕业于对外经济贸易大学，具有基金从业资格。现任长信基金管理有限责任公司副总经理兼北京分公司总经理。曾任职于北京市审计局、上海申银证券公司、大鹏证券公司、嘉实基金管理有限公司。2001年作为筹备组成员加入长信基金，历任公司北京代表处首席代表、公司总经理助理。
李小羽	副总经理	男	上海交通大学工学学士，华南理工大学工学硕士，具有基金从业资格，加拿大特许投资经理资格（CIM）。曾任职长城证券公司、加拿大 Investors Group Financial Services Co., Ltd。2002年加入本公司（筹备），先后任基金经理助理、交易管理部总监、固定收益部总监、长信中短债证券投资基金和长信纯债一年定期开放债券型证券投资基金的基金经理。现任长信基金管理有限责任公司副总经理、长信利丰债券型证券投资基金、长信利富债券型证券投资基金、长信可转债债券型证券投资基金、长信利广灵活配置混合型证券投资基金、长信利保债券型证券投资基金、长信金葵纯债一年定期开放债券型证券投资基金、长信利盈灵活配置混合型证券投资基金、长信利发债券型证券投资基金、长信利众债券型证券投资基金（LOF）、长信富安纯债一年定期开放债券型证券投资基金和长信纯债一年定期开放债券型证券投资基金的基金经



			理。
程燕春	副总经理	男	华中科技大学技术经济学士，具有基金从业资格，现任长信基金管理有限责任公司副总经理，曾任中国建设银行江西省分行南昌城东支行副行长，中国建设银行纪检监察部案件检查处监察员，中国建设银行基金托管部市场处、信息披露负责人，融通基金管理有限公司筹备组成员、总经理助理兼北京分公司总经理、上海分公司总经理、执行监事，金元惠理基金管理有限公司首席市场官，历任长信基金管理有限责任公司总经理销售助理、总经理助理。
<b>注：上述人员之间均不存在近亲属关系</b>			

#### 4、基金经理

本基金基金经理情况			
姓名	职务	任职时间	简历
左金保	基金经理	自基金合同生效之日起	经济学硕士，武汉大学金融工程专业研究生毕业。2010年7月加入长信基金管理有限责任公司，从事量化投资研究和风险绩效分析工作，曾任公司数量分析研究员和风险与绩效评估研究员。现任量化投资部总监、长信医疗保健行业灵活配置混合型证券投资基金（LOF）、长信量化先锋混合型证券投资基金、长信量化多策略股票型证券投资基金、长信量化中小盘股票型证券投资基金、长信中证一带一路主题指数分级证券投资基金、长信利泰灵活配置混合型证券投资基金、长信先锐债券型证券投资基金、长信利发债券型证券投资基金、长信电子信息行业量化灵活配置混合型证券投资基金、长信先利半年定期开放混合型证券投资基金、长信国防军工量化灵活配置混合型证券投资基金的基金经理。

#### 5、投资决策委员会成员

投资决策委员会成员	
姓名	职务
覃波	总经理、投资决策委员会主任委员
李小羽	副总经理、投资决策委员会执行委员、长信利丰债券型证券投资基金、长信可转债债券型证券投资基金、长信利富债券型证券投资基金、长信利保债券型证券投资基金、长信利广灵活配置混合型证券投资基金、长信金葵纯债一年定期开放债券型证券投资基金、长信利盈灵活配置混合型证券投资基金、长信利发债券型证券投资基金、长信利众债券型证券投资基金（LOF）、长信富安纯债一年定期开放债券型证券投资基金和长信纯债一年定期开放债券型证券投资基金的基金经理
程燕春	副总经理、投资决策委员会执行委员
常松	总经理助理兼混合策略部总监、投资决策委员会执行委员、长信量化多策略股票型证券投资基金和长信金利趋势混合型证券投资基金的基金经理。
安昀	总经理助理、投资决策委员会执行委员

薛天	国际业务部投资总监、投资决策委员会执行委员、长信美国标准普尔 100 等权重指数增强型证券投资基金、长信海外收益一年定期开放债券型证券投资基金和长信上证港股通指数型发起式证券投资基金的基金经理
谈洁颖	权益投资部总监、长信双利优选灵活配置混合型证券投资基金、长信多利灵活配置混合型证券投资基金和长信睿进灵活配置混合型证券投资基金的基金经理
高远	研究发展部总监、长信银利精选混合型证券投资基金的基金经理
易利红	股票交易部总监兼债券交易部总监
张文琍	固定收益部总监、长信纯债壹号债券型证券投资基金、长信利鑫债券型证券投资基金 (LOF)、长信利息收益开放式证券投资基金、长信富平纯债一年定期开放债券型证券投资基金、长信稳益纯债债券型证券投资基金、长信富民纯债一年定期开放债券型证券投资基金和长信富海纯债一年定期开放债券型证券投资基金的基金经理
陆莹	长信利息收益开放式证券投资基金、长信纯债半年债券型证券投资基金和长信稳健纯债债券型证券投资基金的基金经理
邓虎	FOF 投资部总监、长信中证一带一路主题指数分级证券投资基金、长信中证能源互联网主题指数型证券投资基金 (LOF)、长信改革红利灵活配置混合型证券投资基金和长信新利灵活配置混合型证券投资基金的基金经理
<b>注：</b> 1、上述人员之间均不存在近亲属关系； 2、自 2017 年 3 月 8 日起，总经理助理安昀兼任权益投资部总监，谈洁颖不再担任权益投资部的总监。	

## 二、基金托管人

### 1、基金托管人概况

公司法定中文名称：交通银行股份有限公司（简称：交通银行）

公司法定英文名称：BANK OF COMMUNICATIONS CO., LTD

法定代表人：牛锡明

住 所：上海市浦东新区银城中路188号

办公地址：上海市浦东新区银城中路188号

邮政编码：200120

注册时间：1987年3月30日

注册资本：742.62亿元

基金托管资格批文及文号：中国证监会证监基字[1998]25号

联系人：陆志俊

电 话：95559

交通银行始建于1908年，是中国历史最悠久的银行之一，也是近代中国的发

钞行之一。1987年重新组建后的交通银行正式对外营业，成为中国第一家全国性的国有股份制商业银行，总部设在上海。2005年6月交通银行在香港联合交易所挂牌上市，2007年5月在上海证券交易所挂牌上市。根据2015年英国《银行家》杂志发布的全球千家大银行报告，交通银行一级资本位列第17位，较上年上升2位；根据2015年美国《财富》杂志发布的世界500强公司排行榜，交通银行营业收入位列第190位，较上年上升27位。

截至2016年9月30日，交通银行资产总额为人民币80,918.10亿元。2016年1-9月，交通银行实现净利润(归属于母公司股东)人民币525.78亿元。

交通银行总行设资产托管业务中心(下文简称“托管中心”)。现有员工具有多年基金、证券和银行的从业经验，具备基金从业资格，以及经济师、会计师、工程师和律师等中高级专业技术职称，员工的学历层次较高，专业分布合理，职业技能优良，职业道德素质过硬，是一支诚实勤勉、积极进取、开拓创新、奋发向上的资产托管从业人员队伍。

## (二) 主要人员情况

牛锡明先生，董事长、执行董事。

牛先生2013年10月至今任本行董事长、执行董事，2013年5月至2013年10月任本行董事长、执行董事、行长，2009年12月至2013年5月任本行副董事长、执行董事、行长。牛先生1983年毕业于中央财经大学金融系，获学士学位，1997年毕业于哈尔滨工业大学管理学院技术经济专业，获硕士学位，1999年享受国务院颁发的政府特殊津贴。

彭纯先生，副董事长、执行董事、行长。

彭先生2013年11月起任本行副董事长、执行董事，2013年10月起任本行行长；2010年4月至2013年9月任中国投资有限责任公司副总经理兼中央汇金投资有限责任公司执行董事、总经理；2005年8月至2010年4月任本行执行董事、副行长；2004年9月至2005年8月任本行副行长；2004年6月至2004年9月任本行董事、行长助理；2001年9月至2004年6月任本行行长助理；1994年至2001年历任本行乌鲁木齐分行副行长、行长，南宁分行行长，广州分行行长。彭先生1986年于中国人民银行研究生部获经济学硕士学位。

袁庆伟女士，资产托管业务中心总裁。



袁女士2015年8月起任本行资产托管业务中心总裁；2007年12月至2015年8月，历任本行资产托管部总经理助理、副总经理，本行资产托管业务中心副总裁；1999年12月至2007年12月，历任本行乌鲁木齐分行财务会计部副科长、科长、处长助理、副处长，会计结算部高级经理。袁女士1992年毕业于中国石油大学计算机科学系，获得学士学位，2005年于新疆财经学院获硕士学位。

### （三）基金托管业务经营情况

截至2016年9月30日，交通银行共托管证券投资基金206只。此外，交通银行还托管了基金公司特定客户资产管理计划、证券公司客户资产管理计划、银行理财产品、信托计划、私募投资基金、保险资金、全国社保基金、养老保障管理基金、企业年金基金、QFII证券投资资产、RQFII证券投资资产、QDII证券投资资产和QDLP资金等产品。

## 二、基金托管人的内部控制制度

### （一）内部控制目标

交通银行严格遵守国家法律法规、行业规章及行内相关管理规定，加强内部管理，保证托管中心业务规章的健全和各项规章的贯彻执行，通过对各种风险的梳理、评估、监控，有效地实现对各项业务风险的管控，确保业务稳健运行，保护基金持有人的合法权益。

### （二）内部控制原则

1、合法性原则：托管中心制定的各项制度符合国家法律法规及监管机构的监管要求，并贯穿于托管业务经营管理活动的始终。

2、全面性原则：托管中心建立各二级部自我监控和风险合规部风险管控的内部控制机制，覆盖各项业务、各个部门和各级人员，并渗透到决策、执行、监督、反馈等各个经营环节，建立全面的风险管理监督机制。

3、独立性原则：托管中心独立负责受托基金资产的保管，保证基金资产与交通银行的自有资产相互独立，对不同的受托基金资产分别设置账户，独立核算，分账管理。

4、制衡性原则：托管中心贯彻适当授权、相互制约的原则，从组织结构的设置上确保各二级部和各岗位权责分明、相互牵制，并通过有效的相互制衡措施消除内部控制中的盲点。

5、有效性原则：托管中心在岗位、业务二级部和风险合规部三级内控管理模式的基础上，形成科学合理的内部控制决策机制、执行机制和监督机制，通过行之有效的控制流程、控制措施，建立合理的内控程序，保障内控管理的有效执行。

6、效益性原则：托管中心内部控制与基金托管规模、业务范围和业务运作环节的风险控制要求相适应，尽量降低经营运作成本，以合理的控制成本实现最佳的内部控制目标。

### （三）内部控制制度及措施

根据《证券投资基金法》、《中华人民共和国商业银行法》等法律法规，托管中心制定了一整套严密、高效的证券投资基金托管管理规章制度，确保基金托管业务运行的规范、安全、高效，包括《交通银行资产托管业务管理暂行办法》、《交通银行资产托管部业务风险管理暂行办法》、《交通银行资产托管部项目开发管理办法》、《交通银行资产托管部信息披露制度》、《交通银行资产托管部保密工作制度》、《交通银行资产托管业务从业人员守则》、《交通银行资产托管部业务资料管理制度》等，并根据市场变化和基金业务的发展不断加以完善。做到业务分工合理，技术系统完整独立，业务管理制度化，核心作业区实行封闭管理，有关信息披露由专人负责。

托管中心通过对基金托管业务各环节的事前指导、事中风控和事后检查措施实现全流程、全链条的风险控制管理，聘请国际著名会计师事务所对基金托管业务运行进行国际标准的内部控制评审。

### 三、基金托管人对基金管理人运作基金进行监督的方法和程序

交通银行作为基金托管人，根据《证券投资基金法》、《公开募集证券投资基金运作管理办法》和有关证券法规的规定，对基金的投资对象、基金资产的投资组合比例、基金资产的核算、基金资产净值的计算、基金管理人报酬的计提和支付、基金托管人报酬的计提和支付、基金的申购资金的到账与赎回资金的划付、基金收益分配等行为的合法性、合规性进行监督和核查。

交通银行作为基金托管人，发现基金管理人违反《证券投资基金法》、《公开募集证券投资基金运作管理办法》等有关证券法规和《基金合同》的行为，应当及时通知基金管理人予以纠正，基金管理人收到通知后及时核对确认并进行调

整。交通银行有权对通知事项进行复查，督促基金管理人改正。基金管理人对交通银行通知的违规事项未能及时纠正的，交通银行须报告中国证监会。

交通银行作为基金托管人，发现基金管理人有关重大违规行为，须立即报告中国证监会，同时通知基金管理人限期纠正。

#### 四、其他事项

最近一年内交通银行及其负责资产托管业务的高级管理人员无重大违法违规行为，未受到中国人民银行、中国证监会、中国银监会及其他有关机关的处罚。负责基金托管业务的高级管理人员在基金管理公司无兼职的情况。

### 三、相关服务机构

#### (一) 基金份额销售机构

<b>1、直销中心：长信基金管理有限责任公司</b>	
注册地址：中国（上海）自由贸易试验区银城中路 68 号 9 楼	
办公地址：上海市浦东新区银城中路 68 号时代金融中心 9 楼	
法定代表人：成善栋	联系人：王瑞英
电话：021-61009916	传真：021-61009917
客户服务电话：400-700-5566	公司网站：www.cxfund.com.cn
<b>2、场外代销机构</b>	
(1) 中国工商银行股份有限公司	
注册地址：中国北京复兴门内大街 55 号	
办公地址：中国北京复兴门内大街 55 号	
法定代表人：易会满	联系人：李鸿岩
电话：010-66105662	
客户服务电话：95588	网址：www.icbc.com.cn
(2) 交通银行股份有限公司	
注册地址：上海市银城中路 188 号	
办公地址：上海市银城中路 188 号	
法定代表人：牛锡明	联系人：张宏革
电话：021-58781234	传真：021-58408483
客户服务电话：95559	网址：www.bankcomm.com
(3) 招商银行股份有限公司	
注册地址：深圳市深南大道 7088 号招商银行大厦	
办公地址：深圳市深南大道 7088 号招商银行大厦	
法定代表人：李建红	联系人：邓炯鹏
电话：0755-83198888	传真：0755-83195109



Chang Xin Asset Management

长信电子信息行业量化灵活配置混合型证券投资基金更新的招募说明书摘要

客户服务电话：95555	网址：www.cmbchina.com
(4) 平安银行股份有限公司	
注册地址：深圳市深南中路 1099 号平安银行大厦	
办公地址：深圳市深南中路 1099 号平安银行大厦	
法定代表人：孙建一	联系人：张莉
电话：0755-22166118	传真：0755-25841098
客户服务电话：95511-3	网址：bank.pingan.com
(5) 长江证券股份有限公司	
注册地址：武汉市新华路特 8 号长江证券大厦	
办公地址：武汉市新华路特 8 号长江证券大厦	
法定代表人：尤习贵	联系人：李良
电话：027-65799999	传真：027-85481900
客户服务电话：95579 或 4008-888-999	网址：www.95579.com
(6) 第一创业证券股份有限公司	
注册地址：深圳市福田区福华一路 115 号投行大厦 20 楼	
办公地址：深圳市福田区福华一路 115 号投行大厦 18 楼	
法定代表人：刘学民	联系人：吴军
电话：0755-23838751	传真：0755-25831754
客户服务电话：95358	网址：www.firstcapital.com.cn
(7) 东吴证券股份有限公司	
注册地址：苏州工业园区星阳街 5 号	
办公地址：苏州工业园区星阳街 5 号	
法定代表人：范力	联系人：陆晓
电话：0512-62938521	传真：0512-65588021
客户服务电话：400 860 1555	网址：www.dwzq.com.cn
(8) 光大证券股份有限公司	
注册地址：上海市静安区新闸路 1508 号	
办公地址：上海市静安区新闸路 1508 号	
法定代表人：薛峰	联系人：刘晨
电话：021-22169999	传真：021-22169134
客户服务电话：95525	网址：www.ebscn.com
(9) 华福证券有限责任公司	
注册地址：福州市五四路 157 号新天地大厦 7、8 层	
办公地址：福州市五四路 157 号新天地大厦 7 至 10 层	
法定代表人：黄金琳	联系人：张腾
电话：0591-87383623	传真：0591-87383610
客户服务电话：96326（福建省外请先拨 0591）	网址：www.hfzq.com.cn



Chang Xin Asset Management

长信电子信息行业量化灵活配置混合型证券投资基金更新的招募说明书摘要

(10) 国都证券股份有限公司	
注册地址：北京市东城区东直门南大街3号国华投资大厦9层10层	
办公地址：北京市东城区东直门南大街3号国华投资大厦9层10层	
法定代表人：王少华	联系人：李弢
电话：010-84183389	传真：010-84183311-3389
客户服务电话：400-818-8118	网址：www.guodu.com
(11) 国金证券股份有限公司	
注册地址：成都市东城根上街95号	
办公地址：四川省成都市东城根上街95号	
法定代表人：冉云	联系人：刘婧漪、贾鹏
电话：028-86690057、028-86690058	传真：028-86690126
客户服务电话：95310	网址：www.gjzq.com.cn
(12) 国联证券股份有限公司	
注册地址：江苏省无锡市县前东街168号	
办公地址：江苏省无锡市太湖新城金融一街8号国联金融大厦702	
法定代表人：雷建辉	联系人：沈刚
电话：0510-82831662	传真：0510-82830162
客户服务电话：95570	网址：www.glsc.com.cn
(13) 国盛证券有限责任公司	
注册地址：南昌市北京西路88号（江信国际金融大厦）	
办公地址：南昌市北京西路88号（江信国际金融大厦）	
法定代表人：马跃进	联系人：俞驰
电话：0791-86283080	传真：0791-86288690
客户服务电话：4008-222-111	网址：www.gsstock.com
(14) 国泰君安证券股份有限公司	
注册地址：中国（上海）自由贸易试验区商城路618号	
办公地址：上海市浦东新区银城中路168号上海银行大厦29楼	
法人代表人：杨德红	联系人：芮敏祺
电话：95521	传真：021-38670666
客户服务热线：4008888666	网址：www.gtja.com
(15) 国信证券股份有限公司	
注册地址：深圳市罗湖区红岭中路1012号国信证券大厦十六层至二十六层	
办公地址：深圳市罗湖区红岭中路1012号国信证券大厦十六层至二十六层	
法定代表人：何如	联系人：周杨
电话：0755-82130833	传真：0755-82133952
客户服务电话：95536	网址：www.guosen.com



(16) 华安证券股份有限公司	
注册地址：安徽省合肥市政务文化新区天鹅湖路 198 号	
办公地址：合肥市蜀山区南二环 959 号 B1 座华安证券	
法定代表人：李工	联系人：汪燕
电话：0551-5161666	传真：0551-5161600
客户服务电话：96518、400-80-96518	网址：www.hazq.com
(17) 华龙证券股份有限公司	
注册地址：甘肃省兰州市城关区东岗西路 638 号财富大厦 21 楼	
办公地址：甘肃省兰州市城关区东岗西路 638 号财富大厦	
法定代表人：李晓安	联系人：邓鹏怡
电话：0931-4890208	传真：0931-4890628
客户服务电话：4006898888	网址：www.hlzqgs.com.cn
(18) 江海证券有限公司	
注册地址：黑龙江省哈尔滨市香坊区赣水路 56 号	
办公地址：黑龙江省哈尔滨市香坊区赣水路 56 号	
法定代表人：孙名扬	联系人：高悦铭
电话：0451-82336863	传真：0451-82287211
客户服务电话：400-666-2288	网址：www.jhzq.com.cn
(19) 平安证券股份有限公司	
注册地址：深圳市福田区金田路大中华国际交易广场 8 楼	
办公地址：深圳市福田区金田路大中华国际交易广场 8 楼 (518048)	
法定代表人：杨宇翔	联系人：周一涵
电话：0755-22626391	传真：0755-82400862
客户服务电话：95511-8	网址：www.stock.pingan.com
(20) 中泰证券股份有限公司	
注册地址：山东省济南市市中区经七路 86 号	
办公地址：山东省济南市市中区经七路 86 号	
法定代表人：李玮	联系人：王霖
电话：0531-68889155	传真：0531-68889752
客户服务电话：95538	网址：www.qlzq.com.cn
(21) 上海证券有限责任公司	
注册地址：上海市西藏中路 336 号上海证券	
办公地址：上海市西藏中路 336 号	
法定代表人：龚德雄	联系人：许曼华
电话：021-53519888	传真：021-53519888
客户服务电话：4008918918、021-962518	网址：www.962518.com
(22) 申万宏源证券有限公司	



Chang Xin Asset Management

长信电子信息行业量化灵活配置混合型证券投资基金更新的招募说明书摘要

注册地址：上海市徐汇区长乐路 989 号 45 层	
办公地址：上海市徐汇区长乐路 989 号 40 层	
法定代表人：李梅	联系人：黄莹
电话：021-33389888	传真：021-33388224
客户服务电话：95523 或 4008895523	网址：www.swhysc.com
(23) 天风证券股份有限公司	
注册地址：中国湖北省武汉市东湖新技术开发区关东园路 2 号高科大厦四楼	
办公地址：中国湖北省武汉市东湖新技术开发区关东园路 2 号高科大厦四楼	
法定代表人：余磊	联系人：翟璟
电话：027-87618882	传真：027-87618863
客服电话：028-86711410	网址：www.tfzq.com
(24) 天相投资顾问有限公司	
注册地址：北京市西城区金融街 19 号富凯大厦 B 座 701	
办公地址：北京市西城区新街口外大街 28 号 C 座 5 层	
法定代表人：林义相	联系人：尹伶
电话：010-66045529	传真：010-66045518
客户服务电话：010-66045678	网址：www.txsec.com
(25) 兴业证券股份有限公司	
注册地址：福州市湖东路 268 号	
办公地址：浦东新区民生路 1199 弄证大·五道口广场 1 号楼 21 层	
法定代表人：兰荣	联系人：夏中苏
电话：021-38565785	
客户服务电话：400-8888-123	网址：www.xyzq.com.cn
(26) 招商证券股份有限公司	
注册地址：深圳市福田区益田路江苏大厦 38-45 层	
办公地址：广东省深圳市福田区益田路江苏大厦 38-45 层	
法定代表人：宫少林	联系人：黄婵君
电话：0755-82960223	传真：0755-82943121
客户服务电话：95565 或 400-8888-111	网址：www.newone.com.cn
(27) 中国银河证券股份有限公司	
注册地址：北京市西城区金融大街 35 号国际企业大厦 C 座	
办公地址：北京市西城区金融大街 35 号国际企业大厦 C 座	
法定代表人：陈有安	联系人：宋明
电话：010-66568888	传真：010-66568990
客户服务电话：4008-888-888	网址：www.chinastock.com.cn
(28) 中信建投证券股份有限公司	
注册地址：北京市朝阳区安立路 66 号 4 号楼	



Chang Xin Asset Management

长信电子信息行业量化灵活配置混合型证券投资基金更新的招募说明书摘要

办公地址:北京市朝阳门内大街 188 号	
法定代表人:王常青	联系人:张颢
电话:010-85130588	传真:010-65182261
客户服务电话:400-8888-108	网址:www.csc108.com
(29) 中信证券股份有限公司	
注册地址:广东省深圳市福田区中心三路 8 号卓越时代广场(二期)北座	
办公地址:北京市朝阳区亮马桥路 48 号中信证券大厦	
法定代表人:王东明	联系人:侯艳红
电话:010-60838888	传真:010-60833739
客户服务电话:95558	网址:www.citics.com
(30) 中信证券(山东)有限责任公司	
注册地址:青岛市崂山区深圳路 222 号青岛国际金融广场 1 号楼 20 层(266061)	
办公地址:青岛市崂山区深圳路 222 号青岛国际金融广场 1 号楼 20 层(266061)	
法定代表人:杨宝林	联系人:吴忠超
电话:0532-85022326	传真:0532-85022605
客户服务电话:95548	网址:www.citicssd.com
(31) 中山证券有限责任公司	
注册地址:深圳市福田区益田路 6009 号新世界中心 29 层	
办公地址:深圳市福田区益田路 6009 号新世界中心 29 层	
法定代表人:吴永良	联系人:罗艺琳
电话:0755-83734659	传真:0755-82960582
客户服务电话:4001022011	网址:www.zszq.com.cn
(32) 信达证券股份有限公司	
注册地址:北京市西城区闹市口大街 9 号院 1 号楼	
办公地址:北京市西城区闹市口大街 9 号院 1 号楼	
法定代表人:张志刚	联系人:鹿馨方
电话:010-63081000	传真:010-63080978
客服热线:95321	网址:www.cindasc.com
(33) 西南证券股份有限公司	
注册地址:重庆市江北区桥北苑 8 号	
办公地址:重庆市江北区桥北苑 8 号西南证券大厦	
法定代表人:吴坚	联系人:张煜
电话:023-63786633	传真:023-63786212
客服热线:4008096096	网址:www.swsc.com.cn
(34) 蚂蚁(杭州)基金销售有限公司	
注册地址:杭州市余杭区仓前街道文一西路 1218 号 1 幢 202 室	
办公地址:浙江省杭州市西湖区黄龙时代广场 B 座 6 楼	



Chang Xin Asset Management

长信电子信息行业量化灵活配置混合型证券投资基金更新的招募说明书摘要

法定代表人：陈柏青	联系人：韩爱彬
电话：0571-81137494	传真：4000-766-123
客户服务电话：4000-766-123	网址：www.fund123.cn
(35) 上海长量基金销售投资顾问有限公司	
注册地址：上海市浦东新区高翔路 526 号 2 幢 220 室	
办公地址：上海市浦东新区浦东大道 555 号裕景国际 B 座 16 层	
法定代表人：张跃伟	联系人：马良婷
电话：021-20691832	传真：021-20691861
客户服务电话：400-820-2899	网址：www.erichfund.com
(36) 诺亚正行（上海）基金销售投资顾问有限公司	
注册地址：上海市金山区廊下镇漕廊公路 7650 号 205 室	
办公地址：上海市浦东新区陆家嘴银城中路 68 号时代金融中心 8 楼 801	
法定代表人：汪静波	联系人：徐诚
电话：021-38602377	传真：021-38509777
客户服务电话：400-821-5399	网址：www.noah-fund.com
(37) 上海好买基金销售有限公司	
注册地址：上海市虹口区场中路 685 弄 37 号 4 号楼 449 室	
办公地址：上海市浦东新区浦东南路 1118 号鄂尔多斯国际大厦 903-906 室	
法定代表人：杨文斌	联系人：苗汀
电话：021-58870011	传真：021-68596916
客户服务电话：4007009665	网址：www.ehowbuy.com
(38) 和讯信息科技有限公司	
注册地址：北京市朝阳区朝外大街 22 号泛利大厦 10 层	
办公地址：北京市朝阳区朝外大街 22 号泛利大厦 10 层	
法定代表人：王莉	联系人：吴卫东
电话：021-68419822	传真：021-20835779
客户服务电话：400-920-0022	网址：www.licaike.com
(39) 上海天天基金销售有限公司	
注册地址：上海市徐汇区龙田路 190 号 2 号楼 2 层	
办公地址：上海市徐汇区龙田路 195 号 3C 座 7 楼	
法定代表人：其实	联系人：朱钰
电话：021-54509998	传真：021-64385308
客户服务电话：400-1818-188	网址：fund.eastmoney.com
(40) 上海汇付金融服务有限公司	
注册地址：上海市中山南路 100 号金外滩国际广场 19 楼	
办公地址：上海市中山南路 100 号金外滩国际广场 19 楼	
法定代表人：冯修敏	联系人：陈云卉



Chang Xin Asset Management

长信电子信息行业量化灵活配置混合型证券投资基金更新的招募说明书摘要

电话：021-33323999-5611	传真：021-33323830
客户服务电话：4008202819	网址：www.chinapnr.com
(41) 上海陆金所资产管理有限公司	
注册地址：上海市浦东新区陆家嘴环路 1333 号 14 楼 09 单元	
办公地址：上海市浦东新区陆家嘴环路 1333 号 14 楼	
法定代表人：郭坚	联系人：宁博宇
电话：021-20665952	传真：021-22066653
客户服务电话：4008219031	网址：www.lufunds.com
(42) 大泰金石基金销售有限公司	
注册地址：南京市建邺区江东中路 359 号国睿大厦一号楼 B 区 4 楼 A506 室	
办公地址：上海市长宁区虹桥路 1386 号文广大厦 15 楼	
法定代表人：袁頌明	联系人：朱真卿
电话：021-22267943	传真：021-22268089
客户服务电话：400-928-2266	网址：www.dtfortune.com
(43) 上海联泰资产管理有限公司	
注册地址：中国（上海）自由贸易试验区富特北路 277 号 3 层 310 室	
办公地址：上海长宁区福泉北路 518 号 8 座 3 楼	
法定代表人：燕斌	联系人：陈东
电话：021-52822063	传真：021-52975270
客户服务电话：400-046-6788	网址：www.66zichan.com
(44) 海银基金销售有限公司	
注册地址：上海市浦东新区东方路 1217 号 16 楼 B 单元	
办公地址：上海市浦东新区东方路 1217 号 6 楼	
法定代表人：刘惠	联系人：毛林
电话：021-80133597	传真：021-80133413
客户服务电话：4008081016	网址：www.fundhaiyin.com
(45) 上海凯石财富基金销售有限公司	
注册地址：上海市黄浦区西藏南路 765 号 602-115 室	
办公地址：上海市黄浦区延安东路 1 号凯石大厦 4 楼	
法定代表人：陈继武	联系人：葛佳蕊
电话：021-80365020	传真：021-63332523
客户服务电话：4006433389	网址：www.lingxianfund.com
(46) 上海利得基金销售有限公司	
注册地址：上海市宝山区蕴川路 5475 号 1033 室	
办公地址：上海浦东新区峨山路 91 弄 61 号 10 号楼 12 楼	
法定代表人：李兴春	联系人：徐鹏
电话：86-021-50583533	传真：86-021-50583633





客户服务电话：400-921-7755	网站： <a href="http://a.leadfund.com.cn/">http://a.leadfund.com.cn/</a>
(47) 珠海盈米财富管理有限公司	
注册地址：珠海市横琴新区宝华路6号105室-3451	
办公地址：广州市海珠区琶洲大道东1号保利国际广场南塔12楼B1201-1203	
法定代表人：肖雯	联系人：钟琛
电话：020-89629012	传真：020-89629011
客户服务电话：020-89629066	网站： <a href="http://www.yingmi.cn">www.yingmi.cn</a>
(48) 北京汇成基金销售有限公司	
注册地址：北京市海淀区中关村大街11号11层1108	
办公地址：北京市海淀区中关村大街11号11层1108	
法定代表人：王伟刚	联系人：丁向坤
电话：18001102931	传真：010-62680827
客户服务电话：400-619-9059	网站： <a href="http://www.fundzone.cn">www.fundzone.cn</a>
<b>3、场内销售机构</b>	
场内代销机构是指有基金代销资格的上海证券交易所会员，名单详见上海证券交易所网站： <a href="http://www.sse.com.cn">http://www.sse.com.cn</a>	

基金管理人可根据有关法律法规的要求，选择其他符合要求的机构代理销售本基金，并及时公告。

## (二) 其他相关机构

信息类型	登记机构	律师事务所	会计师事务所
名称	中国证券登记结算有限责任公司	上海源泰律师事务所	毕马威华振会计师事务所
注册地址	北京市西城区太平桥大街17号	上海市浦东南路256号华夏银行大厦1405室	北京东长安街1号东方广场东2座8层
办公地址	北京市西城区太平桥大街17号	上海市浦东南路256号华夏银行大厦1405室	上海南京西路1266号恒隆广场50楼
法定代表人	周明	廖海（负责人）	姚建华
联系电话	010-59378856	021-51150298	021-22122888
传真	010-59378907	021-51150398	021-62881889
联系人	崔巍	廖海、刘佳	王国蓓（王国蓓、虞京京为经办注册会计师）

## 四、基金的名称

长信电子信息行业量化灵活配置混合型证券投资基金

## 五、基金的类型

契约型开放式

## 六、基金的投资目标

本基金通过数量化的方法进行积极的组合管理与风险控制，并精选电子信息行业的优质企业进行投资，追求超越业绩比较基准的投资回报。

## 七、基金的投资范围

本基金的投资范围为具有良好流动性的金融工具，包括国内依法发行上市的股票（包括中小板、创业板及其他经中国证监会核准上市的股票）、债券（包括国债、央行票据、金融债券、企业债券、公司债券、中期票据、短期融资券、超短期融资券、次级债券、地方政府债、中小企业私募债券、可转换债券及其他经中国证监会允许投资的债券）、资产支持证券、债券回购、银行存款（包括协议存款、定期存款及其他银行存款）、货币市场工具、权证、股指期货以及法律法规或中国证监会允许基金投资的其他金融工具（但须符合中国证监会相关规定）。

如法律法规或监管机构以后允许基金投资其他品种，基金管理人在履行适当程序后，可以将其纳入投资范围。

基金的投资组合比例为：股票资产占基金资产的比例为 0%-95%；投资于电子信息行业的证券资产不低于非现金基金资产的 80%。本基金持有全部权证的市值不超过基金资产净值的 3%。本基金每个交易日日终在扣除股指期货合约需缴纳的交易保证金后，应当保持不低于基金资产净值 5%的现金或者到期日在一年以内的政府债券。

## 八、基金的投资策略

### 1、资产配置策略

本基金将利用全球信息平台、外部研究平台、行业信息平台以及自身的研究平台等信息资源，基于本基金的投资目标和投资理念，从宏观和微观两个角度进行研究，开展战略资产配置，之后通过战术资产配置再平衡基金资产组合，实现组合内各类别资产的优化配置，并对各类资产的配置比例进行定期或不定期调整。

## 2、股票投资策略

### (1) 电子信息行业的界定

电子信息行业涵盖（互联网）科技、媒体和通信等行业。具体来讲，电子信息行业包括以下几类公司：

1) 主营业务从事电子（主要研究信息的获取与处理，电子设备与信息系统的设计、开发、应用和集成）、计算机（包括计算机制造业和计算机服务业，计算机制造业包括生产各种计算机系统、外围设备终端设备，以及有关装置、元件、器件和材料的制造。计算机服务业包括向用户提供各种技术服务和销售服务）、传媒（生产、传播各种以文字、图形、艺术、语言、影像、声音、数码、符号等形式存在的信息产品以及提供各种增值服务）、通信（包括邮政、电信及与邮政、电信相关的业务）的公司；

2) 当前非主营业务提供的产品或服务隶属于电子信息行业，且未来这些产品或服务有望成为主要利润来源的公司。

### (2) 选股策略：

本基金结合基金管理人量化团队多年定量研究与投资的经验，充分挖掘并不断扩充对市场、对组合构建产生影响的各种因子，并利用定量模式，甄别不同股票未来获取超额收益的可能性，选取并持有预期收益较好的股票构成投资组合，在控制组合风险的基础上，力求获得超越基准的投资回报。

#### 1) 成长因子

本基金考察的成长因子可以参考以下指标：PEG、营业收入增长率、过去三年的每年净利润增长率、净资产增长率、可持续增长率（留存收益率\*净资产收益率）等；

#### 2) 估值因子

个股的估值是利用绝对估值和相对估值的方法，寻找估值合理和价值低估的个股进行投资。本基金考察的估值因子可以参考以下指标：市盈率（PE）、市净率（PB）、市现率（PCF）、市销率（PS）等；并利用股利折现模型、现金流折现模型、剩余收入折现模型、P/E 模型、EV/EBIT 模型、Franchise P/E 模型等估值模型针对不同类型的个股进行估值分析，另外在估值的过程中同时考虑通货膨胀因素对股票估值的影响，排除通胀的影响因素；

### 3) 基本面因子

本基金管理人企业的各项基本面因子进行全面评估,对企业价值进行有效分析和判断。本基金考察的基本面因子可以参考以下指标:总资产收益率(ROA)、净资产收益率(ROE)、销售毛利率、主营业务收入、资产负债率、每股收益、每股现金流等;

### 4) 流动性因子

本基金考察的流动性因子可以参考以下指标:成交量、换手率、流通市值等;

### 5) 风险因子

本基金对个股的风险暴露程度进行多因素分析,并利用统计模型对风险因素进行敏感性分析。风险因子包括竞争引致的主营业务衰退风险、管理风险、关联交易、投资项目风险、股权变动、收购兼并等。

本基金将依据经济周期、行业周期、市场状态以及投资者情绪等多个层面,定期检验各类因子的有效性以及因子之间的关联度,采用定量的模式挑选最稳定有效的因子集合作为选股模型的判别因子,并依据投资目标,权衡风险与收益特征,构建定量选股模型。模型的使用以及因子的判定方法同样需要随着市场的变化根据不同的测试环境以及不同的测试结果进行动态的更新。

本基金利用量化模型选取最具投资价值的个股进入本基金的股票投资组合。

### (3) 股票投资组合的优化

本基金还将考察对行业及板块有影响的政策制度、对个股有影响的潜在事件等内容,从而对股票投资组合进行复核和优化,调整个股权重,在控制风险的前提下追求收益最大化。

## 3、债券投资策略

(1) 本基金在债券资产的投资过程中,将采用积极主动的投资策略,结合宏观经济政策分析、经济周期分析、市场短期和中长期利率分析、供求变化等多种因素分析来配置债券品种,在兼顾收益的同时,有效控制基金资产的整体风险。在个券的选择上,本基金将综合运用估值策略、久期管理策略、利率预期策略等多种方法,结合债券的流动性、信用风险分析等多种因素,对个券进行积极的管理。

### (2) 中小企业私募债投资策略

本基金对中小企业私募债的投资综合考虑安全性、收益性和流动性等方面特征进行全方位的研究和比较，对个券发行主体的性质、行业、经营情况、以及债券的增信措施等进行全面分析，选择具有优势的品种进行投资，并通过久期控制和调整、适度分散投资来管理组合的风险。

#### 4、其他类型资产投资策略

在法律法规或监管机构允许的情况下，本基金将在严格控制投资风险的基础上适当参与权证、资产支持证券、股指期货等金融工具的投资。

##### (1) 权证投资策略

本基金对权证的投资是在严格控制投资组合风险，有利于实现资产保值和锁定收益的前提下进行的。本基金将通过对权证标的股票基本面的研究，并结合期权定价模型，评估权证的合理投资价值，在有效控制风险的前提下进行权证投资；本基金将通过权证与证券的组合投资，达到改善组合风险收益特征的目的，包括但不限于卖空保护性的认购权证策略、买入保护性的认沽权证策略，杠杆交易策略等，利用权证进行对冲和套利等。

##### (2) 资产支持证券投资策略

本基金将在严格控制风险的前提下，根据本基金资产管理的需要运用个券选择策略、交易策略等进行投资。本基金通过对资产支持证券的发放机构、担保情况、资产池信用状况、违约率、历史违约记录和损失比例、证券信用风险等级、利差补偿程度等方面的分析，形成对资产证券的风险和收益进行综合评估，同时依据资产支持证券的定价模型，确定合适的投资对象。在资产支持证券的管理上，本基金通过建立违约波动模型、测评可能的违约损失概率，对资产支持证券进行跟踪和测评，从而形成有效的风险评估和控制。

##### (3) 股指期货投资策略

本基金在进行股指期货投资时，将根据风险管理原则，以套期保值为主要目的，采用流动性好、交易活跃的期货合约，通过对证券市场和期货市场运行趋势的研究，结合股指期货的定价模型寻求其合理的估值水平，与现货资产进行匹配，通过多头或空头套期保值等策略进行套期保值操作。基金管理人将充分考虑股指期货的收益性、流动性及风险性特征，运用股指期货对冲系统性风险、对冲特殊情况下的流动性风险，如大额申购赎回等；利用金融衍生品的杠杆作用，以达到



降低投资组合的整体风险的目的。

## 九、基金的业绩比较基准

中证 TMT 产业主题指数收益率×60%+中证综合债指数收益率×40%

中证 TMT 产业主题指数是由中证指数有限公司编制并发布。该指数从电信业务、信息技术、媒体、消费电子产品等行业与 TMT 产业相关的股票中挑选规模和流动性较好的 100 只公司股票组成样本股,反映 A 股上市公司中数字新媒体相关产业公司股票的走势。

中证综合债指数是中证指数公司编制的综合反映银行间和交易所市场国债、金融债、企业债、央票及短融整体走势的跨市场债券指数,其选样是在中证全债指数样本的基础上,增加了央行票据、短期融资券以及一年期以下的国债、金融债和企业债。该指数的推出旨在更全面地反映我国债券市场的整体价格变动趋势。综合考虑基金资产配置与市场指数代表性等因素,本基金选用中证 TMT 产业主题指数和中证综合债指数加权作为本基金的投资业绩评价基准。

如果上述基准指数停止计算编制或更改名称,或者今后法律法规发生变化,或者有更权威的、更能为市场普遍接受的业绩比较基准推出,或者是市场上出现更加适合用于本基金的业绩比较基准时,本基金管理人在与基金托管人协商一致,并履行适当程序后调整或变更业绩比较基准并及时公告,而无须召开基金份额持有人大会。

## 十、基金的风险收益特征

本基金为混合型基金,属于较高风险、较高收益的投资品种,其预期风险和预期收益低于股票型基金,但高于债券型基金和货币市场基金。

## 十一、基金投资组合报告

基金管理人的董事会及董事保证本报告所载资料不存在虚假记载、误导性陈述或重大遗漏,并对其内容的真实性、准确性和完整性承担个别及连带责任。

基金托管人交通银行股份有限公司根据本基金合同规定,于 2017 年 2 月复核了本报告中的财务指标、净值表现和投资组合报告等内容,保证复核内容不存

在虚假记载、误导性陈述或者重大遗漏。

本投资组合报告所载数据截至 2016 年 12 月 31 日，本报告中所列财务数据未经审计。

### （一）报告期末基金资产组合情况

序号	项目	金额（元）	占基金总资产的比例（%）
1	权益投资	643,932,493.96	75.97
	其中：股票	643,932,493.96	75.97
2	基金投资	-	-
3	固定收益投资	-	-
	其中：债券	-	-
	资产支持证券	-	-
4	贵金属投资	-	-
5	金融衍生品投资	-	-
6	买入返售金融资产	-	-
	其中：买断式回购的买入返售金融资产	-	-
7	银行存款和结算备付金合计	202,736,371.55	23.92
8	其他资产	945,712.86	0.11
9	合计	847,614,578.37	100.00

注：本基金本报告期末通过沪港通交易机制投资港股。

### （二）报告期末按行业分类的股票投资组合

#### 1、报告期末按行业分类的境内股票投资组合

代码	行业类别	公允价值（元）	占基金资产净值比例（%）
A	农、林、牧、渔业	-	-
B	采矿业	40,221.20	0.00
C	制造业	348,657,603.23	41.29
D	电力、热力、燃气及水生产和供应业	37,917.66	0.00
E	建筑业	15,592.23	0.00
F	批发和零售业	22,611,747.56	2.68
G	交通运输、仓储和邮政业	-	-
H	住宿和餐饮业	-	-
I	信息传输、软件和信息技术服务业	225,071,382.46	26.65
J	金融业	608,328.20	0.07
K	房地产业	-	-

L	租赁和商务服务业	23,731,205.42	2.81
M	科学研究和技术服务业	-	-
N	水利、环境和公共设施管理业	-	-
O	居民服务、修理和其他服务业	-	-
P	教育	-	-
Q	卫生和社会工作	-	-
R	文化、体育和娱乐业	23,158,496.00	2.74
S	综合	-	-
	合计	643,932,493.96	76.26

## 2、报告期末按行业分类的沪港通投资股票投资组合

本基金本报告期末通过沪港通交易机制投资港股。

### (三) 报告期末按公允价值占基金资产净值比例大小排序的前十名股票投资明细

序号	股票代码	股票名称	数量(股)	公允价值(元)	占基金资产净值比例(%)
1	000673	当代东方	1,047,850	14,523,201.00	1.72
2	300046	台基股份	578,900	14,460,922.00	1.71
3	300303	聚飞光电	1,530,200	13,496,364.00	1.60
4	000636	风华高科	1,351,700	13,192,592.00	1.56
5	300036	超图软件	720,051	12,528,887.40	1.48
6	002188	巴士在线	421,370	12,367,209.50	1.46
7	000938	紫光股份	213,781	12,268,891.59	1.45
8	300209	天泽信息	401,580	9,991,310.40	1.18
9	300102	乾照光电	1,162,745	9,732,175.65	1.15
10	300287	飞利信	811,500	9,656,850.00	1.14

### (四) 报告期末按债券品种分类的债券投资组合

本基金本报告期末未持有债券。

### (五) 报告期末按公允价值占基金资产净值比例大小排序的前五名债券投资明细

本基金本报告期末未持有债券。

### (六) 报告期末按公允价值占基金资产净值比例大小排序的前十名资产支持证

## 券投资明细

本基金本报告期末未持有资产支持证券。

## （七）报告期末按公允价值占基金资产净值比例大小排序的前五名贵金属投资 明细

本基金本报告期末未持有贵金属。

## （八）报告期末按公允价值占基金资产净值比例大小排序的前五名权证投资 明细

本基金本报告期末未持有权证。

## （九）报告期末本基金投资的股指期货交易情况说明

### 1、报告期末本基金投资的股指期货持仓和损益明细

本基金本报告期末未投资股指期货。

### 2、本基金投资股指期货的投资政策

本基金本报告期末未投资股指期货。

## （十）报告期末本基金投资的国债期货交易情况说明

### 1、本期国债期货投资政策

本基金本报告期末未投资国债期货。

### 2、报告期末本基金投资的国债期货持仓和损益明细

本基金本报告期末未投资国债期货。

### 3、本期国债期货投资评价

本基金本报告期末未投资国债期货。

## （十一）投资组合报告附注

1、报告期内本基金投资的前十名证券的发行主体未出现被监管部门立案调查，或在报告编制日前一年内受到公开谴责、处罚的情形。

2、报告期内本基金投资的前十名股票中，不存在超出基金合同规定备选股

票库的情形。

### 3、其他资产构成

序号	名称	金额（元）
1	存出保证金	217,234.64
2	应收证券清算款	-
3	应收股利	-
4	应收利息	57,030.00
5	应收申购款	671,448.22
6	其他应收款	-
7	待摊费用	-
8	其他	-
9	合计	945,712.86

### 4、报告期末持有的处于转股期的可转换债券明细

本基金本报告期末未持有处于转股期的可转换债券。

### 5、报告期末前十名股票中存在流通受限情况的说明

本基金本报告期末前十名股票中不存在流通受限情况。

### 6、投资组合报告附注的其他文字描述部分

由于四舍五入的原因，分项之和与合计项可能存在尾差。

## 十二、基金的业绩

基金管理人依照恪尽职守、诚实信用、谨慎勤勉的原则管理和运用基金财产，但不保证基金一定盈利，也不保证最低收益。基金的过往业绩并不代表其未来表现。投资有风险，投资者在做出投资决策前应仔细阅读本基金的招募说明书。

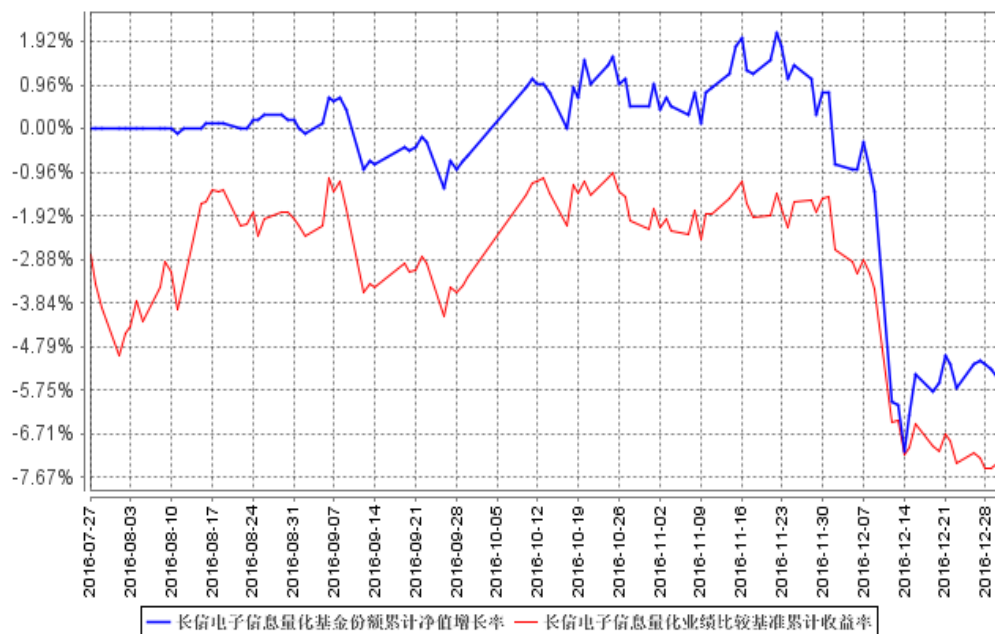
### （一）基金各时间段份额净值增长率与同期业绩比较基准收益率比较：

阶段	净值增长率 ①	净值增长率 标准差 ②	业绩比较基 准收益率③	业绩比较 基准收益 率标准差 ④	①—③	②—④
自基金合 同生效日 起至今 (2016年7 月27日 -2016年9 月30日)	-0.60%	0.30%	-3.25%	0.74%	2.65%	-0.44%
2016年10	-5.03%	0.81%	-4.27%	0.60%	-0.76%	0.21%



月 1 日						
-2016 年 12						
月 31 日						

## (二) 自基金合同生效以来基金累计净值增长率变动及其与同期业绩比较基准收益率变动的比较



注：1、本基金基金合同生效日为 2016 年 7 月 27 日，基金合同生效日至本报告期末，本基金运作时间未满一年。图示日期为 2016 年 7 月 27 日至 2016 年 12 月 31 日。

2、按基金合同规定，本基金自基金合同生效之日起 6 个月内为建仓期，建仓期结束时，本基金各项投资比例应符合基金合同中的约定：股票资产占基金资产的比例为 0%–95%；投资于电子信息行业的证券资产不低于非现金基金资产的 80%。本基金持有全部权证的市值不超过基金资产净值的 3%。本基金每个交易日日终在扣除股指期货合约需缴纳的交易保证金后，应当保持不低于基金资产净值 5% 的现金或者到期日在一年以内的政府债券。

截至本报告期末，本基金尚未完成建仓。

## 十三、费用概况

### (一) 基金费用的种类

#### 1、基金管理人的管理费；

- 2、基金托管人的托管费；
- 3、《基金合同》生效后与基金相关的信息披露费用；
- 4、《基金合同》生效后与基金相关的会计师费、律师费、诉讼费和仲裁费；
- 5、基金份额持有人大会费用；
- 6、基金的证券、期货交易费用；
- 7、基金的银行汇划费用；
- 8、证券/期货账户开户费用、银行账户维护费用；
- 9、按照国家有关规定和《基金合同》约定，可以在基金财产中列支的其他费用。

## （二）基金费用计提方法、计提标准和支付方式

### 1、基金管理人的管理费

本基金的管理费按前一日基金资产净值的 1.5%年费率计提。管理费的计算方法如下：

$$H=E \times 1.5\% \div \text{当年天数}$$

H 为每日应计提的基金管理费

E 为前一日的基金资产净值

基金管理费每日计提，按月支付，由基金管理人向基金托管人发送基金管理费划款指令，基金托管人复核后于次月首日起 2 个工作日内从基金财产中一次性支付给基金管理人。若遇法定节假日、休息日或不可抗力致使无法按时支付的，顺延至法定节假日、休息日结束之日起 2 个工作日内或不可抗力情形消除之日起 2 个工作日内支付。

### 2、基金托管人的托管费

本基金的托管费按前一日基金资产净值的 0.25%的年费率计提。托管费的计算方法如下：

$$H=E \times 0.25\% \div \text{当年天数}$$

H 为每日应计提的基金托管费

E 为前一日的基金资产净值

基金托管费每日计提，按月支付，由基金管理人向基金托管人发送基金托管费划款指令，基金托管人复核后于次月首日起 2 个工作日内从基金财产中一次性

支付给基金托管人。若遇法定节假日、休息日或不可抗力致使无法按时支付的，顺延至法定节假日、休息日结束之日起 2 个工作日内或不可抗力情形消除之日起 2 个工作日内支付。

上述“一、基金费用的种类”中第 3—9 项费用，根据有关法规及相应协议规定，按费用实际支出金额列入当期费用，由基金托管人从基金财产中支付。

### （三）不列入基金费用的项目

下列费用不列入基金费用：

- 1、基金管理人和基金托管人因未履行或未完全履行义务导致的费用支出或基金财产的损失；
- 2、基金管理人和基金托管人处理与基金运作无关的事项发生的费用；
- 3、《基金合同》生效前的相关费用；
- 4、其他根据相关法律法规及中国证监会的有关规定不得列入基金费用的项目。

### （四）基金税收

本基金运作过程中涉及的各项纳税主体，其纳税义务按国家税收法律、法规执行。

### （五）费用调整

基金管理人和基金托管人协商一致，并履行适当程序后，可根据基金发展情况调整基金管理费率、基金托管费率等相关费率。

调整基金管理费率、基金托管费率等费率，须召开基金份额持有人大会审议。

基金管理人必须依照有关规定最迟于新的费率实施日前在指定媒介上刊登公告。

### （六）、与基金销售有关的费用

#### 1、申购费用

##### （1）场外申购费用

投资者在场外申购本基金时交纳申购费用，申购费用按申购金额采用比例费率。投资者在一天之内如果有多笔申购，适用费率按单笔分别计算。具体费率如下：

申购金额（M，含申购费）	前端申购费率
--------------	--------

M < 100 万	1.5%
100 万 ≤ M < 500 万	1.0%
M ≥ 500 万	每笔 1000 元

注：M 为申购金额

投资者选择红利自动再投资所转成的份额不收取申购费用。

## (2) 场内申购费用

投资者在场内申购本基金时缴纳申购费用。本基金的场内申购费率与上述规定的场外申购费率一致。

## 2、赎回费用

本基金的赎回费用在投资者赎回本基金份额时收取，赎回费率随持有时间的增加而递减，场内、场外赎回具体费率如下：

持有时间 (Y)	赎回费率
Y < 7 天	1.5%
7 天 ≤ Y < 30 天	0.75%
30 天 ≤ Y < 1 年	0.5%
1 年 ≤ Y < 2 年	0.25%
Y ≥ 2 年	0%

注：Y 为持有期限

## 3、基金转换

本公司已开通了长信电子量化混合基金与长信利息收益货币基金 A、B 级份额（A 级代码：519999；B 级代码：519998）、长信银利精选混合基金（前端代码：519997）、长信金利趋势混合基金（前端代码：519995）、长信增利动态混合基金（前端代码：519993）、长信纯债壹号债券基金 A 级份额（A 级代码：519985）、长信利丰债券基金、长信恒利优势混合基金、长信双利混合基金、长信量化先锋混合基金 A 级份额（A 级代码：519983）、长信内需成长混合基金、长信可转债债券基金、长信改革红利混合基金、长信量化中小盘股票基金、长信新利混合基金、长信利富债券基金、长信量化多策略股票基金、长信利盈混合基金、长信利广混合基金、长信多利混合基金、长信睿进混合基金、长信利保债券基金、长信利泰混合基金、长信先锐债券基金、长信利发债券基金、长信创新驱动股票基金、

长信电子信息行业量化灵活配置混合型证券投资基金更新的招募说明书摘要  
长信利信混合基金之间的双向转换，具体可办理转换业务的销售机构详见本公司公告。

根据中国证监会[2009]32号《开放式证券投资基金销售费用管理规定》的相关规定，本公司从2010年4月23日起调整开放式基金转换业务规则。具体规则如下：

1、投资者进行基金转换时，转换费率将按照转出基金的赎回费用加上转出与转入基金申购费用补差的标准收取。当转出基金申购费率低于转入基金申购费率时，费用补差为按照转出基金金额计算的申购费用差额；当转出基金申购费率高于转入基金申购费率时，不收取费用补差。

2、转换份额的计算公式：

(1) 非货币基金之间转换

转出确认金额=转出份额×转出基金份额净值

赎回费=转出确认金额×赎回费率

补差费=(转出确认金额-赎回费)×补差费率÷(1+补差费率)

转入确认金额=转出确认金额-赎回费-补差费

转入确认份额=转入确认金额÷转入基金份额净值

(若转出基金申购费率高于转入基金申购费率时，补差费为零)

(2) 货币基金转至非货币基金

转出确认金额=转出份额×转出基金份额净值+转出份额对应的未结转收益

补差费=转出份额×转出基金份额净值×补差费率÷(1+补差费率)

转入确认金额=转出确认金额-补差费

转入确认份额=转入确认金额÷转入基金份额净值

(货币基金份额净值为1.00元，没有赎回费)

(3) 非货币基金转至货币基金

转出确认金额=转出份额×转出基金份额净值

赎回费=转出确认金额×赎回费率

转入确认金额=转出确认金额-赎回费

转入确认份额=转入确认金额÷货币基金份额净值

(货币基金份额净值为1.00元，补差费为零)

#### 十四、对招募说明书更新部分的说明

本招募说明书依据《中华人民共和国证券投资基金法》、《证券投资基金运作管理办法》、《证券投资基金销售管理办法》、《证券投资基金信息披露管理办法》及其它有关法律法规的要求，并结合本基金管理人对基金实施的投资经营活动，对本基金招募说明书进行了更新，主要更新的内容如下：

- 1、在“三、基金管理人”部分，更新了公司基金管理人主要人员情况；
- 2、在“四、基金托管人”部分，更新了基金托管人信息；
- 3、在“五、相关服务机构”部分的内容，更新了相关服务机构的信息；
- 4、在“六、基金的募集”部分，增加了基金募集的结果；
- 5、在“七、基金合同的生效”部分，增加了基金合同生效的信息；
- 6、增加了“十、基金投资组合报告”、“十一、基金的业绩”；
- 7、在“二十二、基金份额持有人服务”部分，更新了部分内容；
- 8、增加了“二十三、其它应披露的事项”。

长信基金管理有限责任公司

二〇一七年三月十一日