

长信先利半年定期开放混合型 证券投资基金 更新的招募说明书摘要 2017 年第【2】号

基金管理人：长信基金管理有限责任公司

基金托管人：招商银行股份有限公司

长信先利半年定期开放混合型证券投资基金（以下简称“本基金”）于 2016 年 7 月 13 日经中国证券监督管理委员会证监许可【2016】1575 号文注册募集。本基金合同于 2016 年 9 月 7 日正式生效。

重要提示

基金管理人保证本招募说明书的内容真实、准确、完整。本招募说明书经中国证监会注册，但中国证监会对本基金募集的注册，并不表明其对本基金的价值和收益作出实质性判断或保证，也不表明投资于本基金没有风险。

本基金投资于证券市场，基金净值会因为证券市场波动等因素产生波动，投资者根据所持有的基金份额享受基金收益，同时承担相应的投资风险。投资本基金可能遇到的风险包括：因整体政治、经济、社会等环境因素对证券市场价格产生影响而形成的系统性风险，个别证券特有的非系统性风险，利率风险，本基金持有的信用类固定收益品种违约带来的信用风险，债券投资出现亏损的风险；基金运作风险，包括由于基金投资人连续大量赎回基金产生的流动性风险，基金管理人在基金管理实施过程中产生的基金管理风险等。

本基金为混合型基金，属于中等风险、中等收益的基金品种，其预期风险和预期收益高于货币市场基金和债券型基金，低于股票型基金。本基金的投资范围为具有良好流动性的金融工具，包括国内依法发行上市的股票（包括中小板、创

业板和其他经中国证监会核准上市的股票）、债券（包括国债、央行票据、金融债券、企业债券、公司债券、中期票据、短期融资券、超短期融资券、公开发行的次级债券、地方政府债、可转换债券及其他经中国证监会允许投资的债券）、资产支持证券、债券回购、银行存款（包括协议存款、定期存款及其他银行存款）、货币市场工具、权证、国债期货以及法律法规或中国证监会允许基金投资的其他金融工具（但须符合中国证监会相关规定）。如法律法规或监管机构以后允许基金投资其他品种，基金管理人在履行适当程序后，可以将其纳入投资范围，其投资比例遵循届时有效法律法规或相关规定。

投资人应当认真阅读《基金合同》、《招募说明书》等基金法律文件，了解基金的风险收益特征，并根据自身的投资目的、投资期限、投资经验、资产状况等判断基金是否和投资人的风险承受能力相适应。

基金的过往业绩并不预示其未来表现。

基金管理人依照恪尽职守、诚实信用、谨慎勤勉的原则管理和运用基金财产，但不保证本基金一定盈利，也不保证最低收益。

本更新的招募说明书所载的内容截止日为 2017 年 9 月 7 日，有关财务数据和净值截止日为 2017 年 6 月 30 日（财务数据未经审计）。本基金托管人招商银行股份有限公司已经复核了本次更新的招募说明书。

一、基金管理人

（一）基金管理人概况

基金管理人概况	
名称	长信基金管理有限责任公司
注册地址	中国（上海）自由贸易试验区银城中路 68 号 9 楼
办公地址	上海市浦东新区银城中路 68 号 9 楼
邮政编码	200120
批准设立机关	中国证券监督管理委员会
批准设立文号	中国证监会证监基金字[2003]63 号
注册资本	壹亿陆仟伍佰万元人民币
设立日期	2003 年 5 月 9 日
组织形式	有限责任公司
法定代表人	成善栋
电话	021-61009999
传真	021-61009800

联系人	魏明东		
存续期间	持续经营		
经营范围	基金管理业务、发起设立基金、中国证监会批准的其他业务。【依法须经批准的项目，经相关部门批准后方可开展经营活动】		
股权结构	股东名称	出资额	出资比例
	长江证券股份有限公司	7350 万元	44.55%
	上海海欣集团股份有限公司	5149.5 万元	31.21%
	武汉钢铁股份有限公司	2500.5 万元	15.15%
	上海彤胜投资管理中心（有限合伙）	751 万元	4.55%
	上海彤骏投资管理中心（有限合伙）	749 万元	4.54%
	总计	16500 万元	100%

（二）主要人员情况

1、基金管理人的董事会成员情况

董事会成员			
姓名	职务	性别	简历
成善栋	董事长	男	中共党员，硕士研究生，IMBA，曾任职中国人民银行上海市分行静安区办事处办公室科员，中国人民银行上海市分行、工商银行上海市分行办公室科员、科长，上海巴黎国际银行信贷部总经理，工商银行上海市分行办公室副主任、管理信息部总经理、办公室主任、党委委员、副行长，并历任上海市金融学会副秘书长，上海城市金融学会副会长、秘书长。
刘元瑞	非独立董事	男	中共党员，硕士研究生，现任长江证券股份有限公司副总裁。历任长江证券股份有限公司钢铁行业研究分析师、研究部副主管，长江证券承销保荐有限公司总裁助理，长江证券股份有限公司研究部副总经理、研究所总经理。
陈谋亮	非独立董事	男	中共党员，法学硕士，工商管理博士，高级经济师，高级商务谈判师。曾任湖北省委组织部“第三梯队干部班”干部，中国第二汽车制造厂干部，湖北经济学院讲师、特聘教授，扬子石化化工厂保密办主任、集团总裁办、股改办、宣传部、企管处管理干部、集团法律顾问，中石化/扬子石化与德国巴斯夫合资特大型一体化石化项目中方谈判代表，交大南洋部门经理兼董事会证券事务代表，海欣集团董事会秘书处主任、战略投资部总监、总裁助理、副总裁、总裁。
何宇城	非独立董事	男	中共党员，硕士，MBA、EMPACC。现任武汉钢铁有限公司副总经理。曾任宝钢计划财务部助理会计师，宝钢资金管理处费用综合管理，宝钢成本管理处冷轧成本管理主办、主管，宝钢股份成本管理处综合主管，宝钢股份财务部预算室综合主管，宝钢股份财务部副部长，宝钢分公司炼钢厂副厂

			长，不锈钢分公司副总经理，宝钢股份钢管条钢事业部副总经理兼南通宝钢钢铁有限公司董事长、经营财务部部长。
覃波	非独立董事	男	中共党员，硕士，上海国家会计学院 EMBA 毕业，具有基金从业资格。现任长信基金管理有限责任公司总经理、投资决策委员会主任委员。曾任职于长江证券有限责任公司。2002 年加入长信基金管理有限责任公司，历任市场开发部区域经理、营销策划部副总监、市场开发部总监、专户理财部总监、总经理助理、副总经理。
吴稼祥	独立董事	男	经济学学士，研究员。现任中国生物多样性保护与绿色发展基金会副理事长、中国体制改革研究会公共政策研究部研究员。曾任职中共中央宣传部和中共中央书记处办公室、华能贵诚信托投资公司独立董事。
谢红兵	独立董事	男	中共党员，学士。曾任营教导员、军直属政治处主任，交通银行上海分行杨浦支行副行长、营业处处长兼房地产信贷部经理、静安支行行长、杨浦支行行长，交通银行基金托管部副总经理、总经理，交银施罗德基金管理有限公司董事长，中国交银保险(香港)副董事长。
徐志刚	独立董事	男	中共党员，经济学博士，曾任中国人民银行上海市徐汇区办事处办公室副主任、信贷科副科长、党委副书记，中国工商银行上海市分行办公室副主任、主任、金融调研室主任、浦东分行副行长，上海实业(集团)有限公司董事、副总裁，上海实业金融控股有限公司董事、总裁，上海实业财务有限公司董事长、总经理，德勤企业咨询(上海)有限公司华东区财务咨询主管合伙人、全球金融服务行业合伙人。
注：上述人员之间均不存在近亲属关系			

2、监事会成员

监事会成员			
姓名	职务	性别	简历
吴伟	监事会主席	男	中共党员，研究生学历。现任武汉钢铁股份有限公司经营财务部总经理。历任武钢计划财务部驻工业港财务科副科长、科长、资金管理处主任科员、预算统计处处长，武汉钢铁股份有限公司计划财务部副部长。
陈水元	监事	男	硕士研究生，会计师、经济师。现任长江证券股份有限公司执行副总裁、财务负责人。曾任湖北证券有限责任公司营业部财务主管、经纪事业部财务经理，长江证券有限责任公司经纪事业部总经理助理、经纪业务总部总经理助理、营业部总经理，长江证券股份有限公司营业部总经理、总裁特别助理。
杨爱民	监事	男	中共党员，在职研究生学历，会计师。现任上海海欣集团股份有限公司财务总监。曾任甘肃铝厂财务科副科长、科长，甘肃省铝业公司财务处副处长、

			处长，上海海欣集团审计室主任、财务副总监。
李毅	监事	女	中共党员，硕士。现任长信基金管理有限责任公司总经理助理兼零售服务部总监。曾任长信基金管理有限责任公司综合行政部副总监。
孙红辉	监事	男	中共党员，硕士。现任长信基金管理有限责任公司总经理助理、运营总监兼基金事务部总监。曾任职于上海机械研究所、上海家宝燃气具公司和长江证券有限责任公司。
魏明东	监事	男	中共党员，硕士。现任长信基金管理有限责任公司综合行政部总监兼人力资源总监。曾任职于上海市徐汇区政府、华夏证券股份有限公司和国泰基金管理有限公司。
注：上述人员之间均不存在近亲属关系			

3、经理层成员

经理层成员			
姓名	职务	性别	简历
覃波	总经理	男	简历同上。
周永刚	督察长	男	经济学硕士，EMBA。现任长信基金管理有限责任公司督察长。曾任湖北证券有限责任公司武汉自治街营业部总经理，长江证券有限责任公司北方总部总经理兼北京展览路证券营业部总经理，长江证券有限责任公司经纪业务总部副总经理兼上海代表处主任、上海汉口路证券营业部总经理。
邵彦明	副总经理	男	硕士，毕业于对外经济贸易大学，具有基金从业资格。现任长信基金管理有限责任公司副总经理兼北京分公司总经理。曾任职于北京市审计局、上海申银证券公司、大鹏证券公司、嘉实基金管理有限公司。2001年作为筹备组成员加入长信基金，历任公司北京代表处首席代表、公司总经理助理。
李小羽	副总经理	男	上海交通大学工学学士，华南理工大学工学硕士，具有基金从业资格，加拿大特许投资经理资格（CIM）。曾任职长城证券公司、加拿大 Investors Group Financial Services Co., Ltd。2002年加入本公司（筹备），先后任基金经理助理、交易管理部总监、固定收益部总监、长信中短债证券投资基金、长信纯债一年定期开放债券型证券投资基金和长信利发债券型证券投资基金的基金经理。现任长信基金管理有限责任公司副总经理、长信利丰债券型证券投资基金、长信利富债券型证券投资基金、长信可转债债券型证券投资基金、长信利广灵活配置混合型证券投资基金、长信利保债券型证券投资基金、长信金葵纯债一年定期开放债券型证券投资基金、长信利盈灵活配置混合型证券投资基金、长信利众债券型证券投资基金（LOF）、长信富安纯债一年定期开放债券型证券投资基金和长信纯债一年定期开放债券型证券投资基金的基金经理。

程燕春	副总经理	男	华中科技大学技术经济学士，具有基金从业资格，现任长信基金管理有限责任公司副总经理，曾任中国建设银行江西省分行南昌城东支行副行长，中国建设银行纪检监察部案件检查处监察员，中国建设银行基金托管部市场处、信息披露负责人，融通基金管理有限公司筹备组成员、总经理助理兼北京分公司总经理、上海分公司总经理、执行监事，金元惠理基金管理有限公司首席市场官，历任长信基金管理有限责任公司总经理销售助理、总经理助理。
注：上述人员之间均不存在近亲属关系			

4、基金经理

本基金基金经理情况			
姓名	职务	任职时间	简历
左金保	基金经理	自基金合同生效之日起至今	经济学硕士，武汉大学金融工程专业研究生毕业。2010年7月加入长信基金管理有限责任公司，从事量化投资研究和风险绩效分析工作。曾任公司数量分析研究员和风险与绩效评估研究员，现任量化投资部总监、长信量化多策略股票型证券投资基金、长信医疗保健行业灵活配置混合型证券投资基金（LOF）、长信量化先锋混合型证券投资基金、长信量化中小盘股票型证券投资基金、长信中证一带一路主题指数分级证券投资基金、长信利泰灵活配置混合型证券投资基金、长信先锐债券型证券投资基金、长信利发债券型证券投资基金、长信电子信息行业量化灵活配置混合型证券投资基金、长信先利半年定期开放混合型证券投资基金、长信国防军工量化灵活配置混合型证券投资基金和长信中证上海改革发展主题指数型证券投资基金（LOF）的基金经理。
姜锡峰	基金经理	自2016年9月30日起至今	管理学硕士，上海财经大学企业管理专业研究生毕业，曾任湘财证券股份有限公司担任债券研究员、浦银安盛基金管理有限公司债券研究员、基金经理助理，2016年5月加入长信基金管理有限责任公司，历任任基金经理助理、长信利发债券型证券投资基金、长信利泰灵活配置混合型证券投资基金和长信先锐债券型证券投资基金的基金经理。现任长信富泰纯债一年定期开放债券型证券投资基金、长信先利半年定期开放混合型证券投资基金、长信稳益纯债债券型证券投资基金、长信富全纯债一年定期开放债券型证券投资基金和长信富民纯债一年定期开放债券型证券投资基金的基金经理。
朱轶伦	基金经理	自2017年5月	金融硕士，英国格拉斯哥大学国际金融专业硕

		24 日起至今	士研究生毕业，上海财经大学计算机科学与技术本科，具有基金从业资格。曾在长信基金管理有限责任公司担任量化研究支持系统管理员、量化投资部研究员、量化专户投资部投资经理，现任职于混合策略部，担任长信利发债券型证券投资基金、长信利泰灵活配置混合型证券投资基金、长信先利半年定期开放混合型证券投资基金、长信先锐债券型证券投资基金的基金经理。
刘波	基金经理	自 2016 年 9 月 7 日起至 2016 年 12 月 22 日	曾任本基金的基金经理
注： 1、上述人员之间均不存在近亲属关系； 2、自 2017 年 9 月 28 日起，依据基金份额持有人大会决议，长信中证上海改革发展主题指数型证券投资基金（LOF）更名为长信量化优选混合型证券投资基金（LOF），邓虎先生和左金保先生继续担任该基金的基金经理。			

5、投资决策委员会成员

投资决策委员会成员	
姓名	职务
覃波	总经理、投资决策委员会主任委员
李小羽	副总经理、投资决策委员会执行委员、长信利丰债券型证券投资基金、长信可转债债券型证券投资基金、长信利富债券型证券投资基金、长信利保债券型证券投资基金、长信利广灵活配置混合型证券投资基金、长信金葵纯债一年定期开放债券型证券投资基金、长信利盈灵活配置混合型证券投资基金、长信利众债券型证券投资基金（LOF）、长信富安纯债一年定期开放债券型证券投资基金和长信纯债一年定期开放债券型证券投资基金的基金经理
常松	总经理助理兼混合策略部总监、投资决策委员会执行委员、长信量化多策略股票型证券投资基金、长信金利趋势混合型证券投资基金、长信先优债券型证券投资基金和长信中证 500 指数增强型证券投资基金的基金经理
安昀	总经理助理、投资决策委员会执行委员
杨帆	国际业务部副总监、投资决策委员会执行委员、长信海外收益一年定期开放债券型证券投资基金、长信美国标准普尔 100 等权重指数增强型证券投资基金和长信上证港股通指数型发起式证券投资基金的基金经理
高远	研究发展部总监、长信银利精选混合型证券投资基金的基金经理
易利红	股票交易部总监兼债券交易部总监
张文琍	固定收益部总监、长信纯债壹号债券型证券投资基金、长信利鑫债券型证券投资基金（LOF）、长信利息收益开放式证券投资基金、长信富平纯债一年定期开放债券型证券投资基金、长信稳益纯债债券型证券投资基金、长信富民纯债一年定期开放债券型证券投资基金、长信富海纯债一年定期开放债券型证券投资基金和长信稳势纯债债券型证券投资基金的基金经理
陆莹	长信利息收益开放式证券投资基金、长信纯债半年债券型证券投资基金和长

	信稳健纯债债券型证券投资基金的基金经理
邓虎	FOF 投资部总监、长信改革红利灵活配置混合型证券投资基金、长信新利灵活配置混合型证券投资基金、长信中证一带一路主题指数分级证券投资基金、长信中证能源互联网主题指数型证券投资基金（LOF）、长信睿进灵活配置混合型证券投资基金和长信中证上海改革发展主题指数型证券投资基金（LOF）的基金经理
叶松	权益投资部总监、长信增利动态策略混合型证券投资基金、长信恒利优势混合型证券投资基金、长信创新驱动股票型证券投资基金、长信内需成长混合型证券投资基金、长信双利优选灵活配置混合型证券投资基金和长信多利灵活配置混合型证券投资基金的基金经理
左金保	量化投资部总监、长信量化多策略股票型证券投资基金、长信医疗保健行业灵活配置混合型证券投资基金（LOF）、长信量化先锋混合型证券投资基金、长信量化中小盘股票型证券投资基金、长信中证一带一路主题指数分级证券投资基金、长信利泰灵活配置混合型证券投资基金、长信先锐债券型证券投资基金、长信利发债券型证券投资基金、长信电子信息行业量化灵活配置混合型证券投资基金、长信先利半年定期开放混合型证券投资基金、长信国防军工量化灵活配置混合型证券投资基金和长信中证上海改革发展主题指数型证券投资基金（LOF）的基金经理
张飒岚	固收专户投资部总监兼投资经理
姚奕帆	量化专户投资部投资经理
注： 1、上述人员之间均不存在近亲属关系； 2、自 2017 年 9 月 8 日起，陆莹女士开始担任长信长金货币基金基金经理； 3、自 2017 年 9 月 28 日起，依据基金份额持有人大会决议，长信中证上海改革发展主题指数型证券投资基金（LOF）更名为长信量化优选混合型证券投资基金（LOF），邓虎先生和左金保先生继续担任该基金的基金经理。	

二、基金托管人

（一）基金托管人概况

1、基本情况

名称：招商银行股份有限公司（以下简称“招商银行”）

设立日期：1987 年 4 月 8 日

注册地址：深圳市深南大道 7088 号招商银行大厦

办公地址：深圳市深南大道 7088 号招商银行大厦

注册资本：252.20 亿元

法定代表人：李建红

行长：田惠宇

资产托管业务批准文号：证监基金字[2002]83 号

电话：0755—83199084

传真：0755—83195201

资产托管部信息披露负责人：张燕

2、发展概况

招商银行成立于 1987 年 4 月 8 日，是我国第一家完全由企业法人持股的股份制商业银行，总行设在深圳。自成立以来，招商银行先后进行了三次增资扩股，并于 2002 年 3 月成功地发行了 15 亿 A 股，4 月 9 日在上交所挂牌（股票代码：600036），是国内第一家采用国际会计标准上市的公司。2006 年 9 月又成功发行了 22 亿 H 股，9 月 22 日在香港联交所挂牌交易（股票代码：3968），10 月 5 日行使 H 股超额配售，共发行了 24.2 亿 H 股。截至 2017 年 6 月 30 日，本集团总资产 61,996.90 亿元人民币，高级法下资本充足率 14.59%，权重法下资本充足率 11.85%。

2002 年 8 月，招商银行成立基金托管部；2005 年 8 月，经报中国证监会同意，更名为资产托管部，下设业务管理室、产品管理室、业务营运室、稽核监察室、基金外包业务室 5 个职能处室，现有员工 74 人。2002 年 11 月，经中国人民银行和中国证监会批准获得证券投资基金托管业务资格，成为国内第一家获得该项业务资格上市银行；2003 年 4 月，正式办理基金托管业务。招商银行作为托管业务资质最全的商业银行，拥有证券投资基金托管、受托投资管理托管、合格境外机构投资者托管（QFII）、全国社会保障基金托管、保险资金托管、企业年金基金托管等业务资格。

招商银行确立“因势而变、先您所想”的托管理念和“财富所托、信守承诺”的托管核心价值，独创“6S 托管银行”品牌体系，以“保护您的业务、保护您的财富”为历史使命，不断创新托管系统、服务和产品：在业内率先推出“网上托管银行系统”、托管业务综合系统和“6 心”托管服务标准，首家发布私募基金绩效分析报告，开办国内首个托管银行网站，成功托管国内第一只券商集合资产管理计划、第一只 FOF、第一只信托资金计划、第一只股权私募基金、第一家实现货币市场基金赎回资金 T+1 到账、第一只境外银行 QDII 基金、第一只红利 ETF 基金、第一只“1+N”基金专户理财、第一家大小非解禁资产、第一单 TOT 保管，实现从单一托管服务商向全面投资者服务机构的转变，得到了同业认可。

招商银行资产托管业务持续稳健发展，社会影响力不断提升，四度蝉联获《财资》“中国最佳托管专业银行”。2016年6月招商银行荣膺《财资》“中国最佳托管银行奖”，成为国内唯一获奖项国内托管银行；“托管通”获得国内《银行家》2016中国金融创新“十佳金融产品创新奖”；7月荣膺2016年中国资产管理【金贝奖】“最佳资产托管银行”；2017年6月再度荣膺《财资》“中国最佳托管银行奖”，“全功能网上托管银行2.0”荣获《银行家》2017中国金融创新“十佳金融产品创新奖”。

（二）主要人员情况

李建红先生，本行董事长、非执行董事，2014年7月起担任本行董事、董事长。英国东伦敦大学工商管理硕士、吉林大学经济管理专业硕士，高级经济师。招商局集团有限公司董事长，兼任招商局国际有限公司董事会主席、招商局能源运输股份有限公司董事长、中国国际海运集装箱（集团）股份有限公司董事长、招商局华建公路投资有限公司董事长和招商局资本投资有限责任公司董事长。曾任中国远洋运输（集团）总公司总裁助理、总经济师、副总裁，招商局集团有限公司董事、总裁。

田惠宇先生，本行行长、执行董事，2013年5月起担任本行行长、本行执行董事。美国哥伦比亚大学公共管理硕士学位，高级经济师。曾于2003年7月至2013年5月历任上海银行副行长、中国建设银行上海市分行副行长、深圳市分行行长、中国建设银行零售业务总监兼北京市分行行长。

王良先生，本行副行长，货币银行学硕士，高级经济师。1991年至1995年，在中国科技国际信托投资公司工作；1995年6月至2001年10月，历任招商银行北京分行展览路支行、东三环支行行长助理、副行长、行长、北京分行风险控制部总经理；2001年10月至2006年3月，历任北京分行行长助理、副行长；2006年3月至2008年6月，任北京分行党委书记、副行长（主持工作）；2008年6月至2012年6月，任北京分行行长、党委书记；2012年6月至2013年11月，任招商银行总行行长助理兼北京分行行长、党委书记；2013年11月至2014年12月，任招商银行总行行长助理；2015年1月起担任本行副行长；2016年11月起兼任本行董事会秘书。

姜然女士，招商银行资产托管部总经理，大学本科毕业，具有基金托管人高级管理人员任职资格。先后供职于中国农业银行黑龙江省分行，华商银行，中国农业银行深圳市分行，从事信贷管理、托管工作。2002年9月加盟招商银行至今，历任招商银行总行资产托管部经理、高级经理、总经理助理等职。是国内首家推出的网上托管银行的主要设计、开发者之一，具有20余年银行信贷及托管专业从业经验。在托管产品创新、服务流程优化、市场营销及客户关系管理等领域具有深入的研究和丰富的实务经验。

（三）基金托管业务经营情况

截至2017年6月30日，招商银行股份有限公司累计托管301只开放式基金。

（四）托管人的内部控制制度

内部控制目标

确保托管业务严格遵守国家有关法律法规和行业监管规则，自觉形成守法经营、规范运作的经营思想和经营理念；形成科学合理的决策机制、执行机制和监督机制，防范和化解经营风险，确保托管业务的稳健运行和托管资产的安全完整；建立有利于查错防弊、堵塞漏洞、消除隐患，保证业务稳健运行的风险控制制度，确保托管业务信息真实、准确、完整、及时；确保内控机制、体制的不断改进和各项业务制度、流程的不断完善。

内部控制组织结构

招商银行资产托管业务建立三级内控风险防范体系：

一级风险防范是在总行层面对风险进行预防和控制。

二级防范是总行资产托管部设立稽核监察室，负责部门内部风险预防和控制。稽核监察室在总经理室直接领导下，独立于部门内其他业务室和托管分部、分行资产托管业务主管部门，对各岗位、各业务室、各分部、各项业务中的风险控制情况实施监督，及时发现内部控制缺陷，提出整改方案，跟踪整改情况。

三级风险防范是总行资产托管部在专业岗位设置时，必须遵循内控制衡原则，监督制衡的形式和方式视业务的风险程度决定。

内部控制原则

(1) 全面性原则。内部控制应覆盖各项业务过程和操作环节、覆盖所有室和岗位，并由全部人员参与。

(2) 审慎性原则。内部控制的核心是有效防范各种风险，托管组织体系的构成、内部管理制度的建立都要以防范风险、审慎经营为出发点，应当体现“内控优先”的要求。

(3) 独立性原则。各室、各岗位职责应当保持相对独立，不同托管资产之间、托管资产和自有资产之间应当分离。内部控制的检查、评价部门应当独立于内部控制的建立和执行部门，稽核监察室应保持高度的独立性和权威性，负责对部门内部控制工作进行评价和检查。

(4) 有效性原则。内部控制应当具有高度的权威性，任何人不得拥有不受内部控制约束的权利，内部控制存在的问题应当能够得到及时的反馈和纠正。

(5) 适应性原则。内部控制应适应我行托管业务风险管理的需要，并能随着托管业务经营战略、经营方针、经营理念等内部环境的变化和国家法律、法规、政策制度等外部环境的改变及时进行修订和完善。内部控制应随着托管业务经营战略、经营方针、经营理念等内部环境的变化和国家法律、法规、政策制度等外部环境的改变及时进行相应的修订和完善。

(6) 防火墙原则。业务营运、稽核监察等相关室，应当在制度上和人员上适当分离，办公网和业务网分离，部门业务网和全行业务网分离，以达到风险防范的目的。

(7) 重要性原则。内部控制应当在全面控制的基础上，关注重要托管业务事项和高风险领域。

(8) 制衡性原则。内部控制应当在托管组织体系、机构设置及权责分配、业务流程等方面形成相互制约、相互监督，同时兼顾运营效率。

(9) 成本效益原则。内部控制应当权衡托管业务的实施成本与预期效益，以适当的成本实现有效控制。

内部控制措施

(1) 完善的制度建设。招商银行资产托管部制定了《招商银行证券投资基金托管业务管理办法》、《招商银行资产托管业务内控管理办法》、《招商银行基金托管业务操作规程》和等一系列规章制度，从资产托管业务操作流程、会计核算、

岗位管理、档案管理、保密管理和信息管理等方面，保证资产托管业务科学化、制度化、规范化运作。为保障托管资产安全和托管业务正常运作，切实维护托管业务各当事人的利益，避免托管业务危机事件发生或确保危机事件发生后能够及时、准确、有效地处理，招商银行还制定了《招商银行托管业务危机事件应急处理办法》，并建立了灾难备份中心，各种业务数据能及时在灾难备份中心进行备份，确保灾难发生时，托管业务能迅速恢复和不间断运行。

(2) 经营风险控制。招商银行资产托管部托管项目审批、资金清算与会计核算双人双岗、大额资金专人跟踪、凭证管理、差错处理等一系列完整的操作规程，有效地控制业务运作过程中的风险。

(3) 业务信息风险控制。招商银行资产托管部采用加密方式传输数据。数据执行异地同步灾备，同时，每日实时对托管业务数据库进行备份，托管业务数据每日进行备份，所有的业务信息须经过严格的授权才能进行访问。

(4) 客户资料风险控制。招商银行资产托管部对业务办理过程中形成的客户资料，视同会计资料保管。客户资料不得泄露，有关人员如需调用，须经总经理室成员审批，并做好调用登记。

(5) 信息技术系统风险控制。招商银行对信息技术系统管理实行双人双岗双责、机房 24 小时值班并设置门禁管理、电脑密码设置及权限管理、业务网和办公网、与全行业务网双分离制度，与外部业务机构实行防火墙保护等，保证信息技术系统的安全。

(6) 人力资源控制。招商银行资产托管部通过建立良好的企业文化和员工培训、激励机制、加强人力资源管理及建立人才梯队队伍及人才储备机制，有效的进行人力资源控制。

(五) 基金托管人对基金管理人运作基金进行监督的方法和程序

根据《中华人民共和国证券投资基金法》、《公开募集证券投资基金运作管理办法》等有关证券法律法规的规定及基金合同的约定，对基金投资范围、投资对象、基金投融资比例、基金投资禁止行为、基金管理人参与银行间债券市场、基金管理人选择存款银行、基金资产净值计算、基金份额净值计算、基金费用开支及收入确定、基金收益分配、相关信息披露、基金宣传推介材料中登载基金业绩表现数据等的合法性、合规性进行监督和核查。

基金托管人对上述事项的监督与核查中发现基金管理人的实际投资运作违反《基金法》、《运作办法》、基金合同、托管协议、上述监督内容的约定和其他有关法律法规的规定，应及时以书面形式通知基金管理人进行整改，整改的时限应符合法规允许的投资比例调整期限。基金管理人收到通知后应及时核对确认并以书面形式向基金托管人发出回函并改正。在规定时间内，基金托管人有权随时对通知事项进行复查，督促基金管理人改正。基金管理人未能在限期内纠正的，基金托管人应报告中国证监会。

基金托管人发现基金管理人的投资指令违反《基金法》、《运作办法》、基金合同和有关法律法规规定，应当拒绝执行，立即通知基金管理人限期改正，如基金管理人未能在通知期限内纠正的，基金托管人应向中国证监会报告。

基金管理人应积极配合和协助基金托管人依照法律法规基金合同和托管协议对基金业务执行核查。对基金托管人发出的书面提示，基金管理人应在规定时间内答复并改正，或就基金托管人的疑义进行解释或举证；对基金托管人按照法律法规、基金合同和托管协议的要求需向中国证监会报送基金监督报告的事项，基金管理人应积极配合提供相关数据资料和制度等。

基金托管人发现基金管理人存在重大违规行为，应及时报告中国证监会，同时通知基金管理人限期纠正，并将纠正结果报告中国证监会。基金管理人无正当理由，拒绝、阻挠对方根据托管协议规定行使监督权，或采取拖延、欺诈等手段妨碍对方进行有效监督，情节严重或经基金托管人提出警告仍不改正的，基金托管人应报告中国证监会。

三、相关服务机构

（一）基金份额销售机构

1、直销中心：长信基金管理有限责任公司	
注册地址：中国（上海）自由贸易试验区银城中路68号9楼	
办公地址：上海市浦东新区银城中路68号时代金融中心9楼	
法定代表人：成善栋	联系人：王瑞英
电话：021-61009916	传真：021-61009917
客户服务电话：400-700-5566	公司网站：www.cxfund.com.cn
2、场外代销机构	
（1）中国工商银行股份有限公司	



注册地址：中国北京复兴门内大街 55 号	
办公地址：中国北京复兴门内大街 55 号	
法定代表人：易会满	联系人：李鸿岩
电话：010-66105662	
客户服务电话：95588	网址：www.icbc.com.cn
(2) 交通银行股份有限公司	
注册地址：上海市银城中路 188 号	
办公地址：上海市银城中路 188 号	
法定代表人：牛锡明	联系人：张宏革
电话：021-58781234	传真：021-58408483
客户服务电话：95559	网址：www.bankcomm.com
(3) 招商银行股份有限公司	
注册地址：深圳市深南大道 7088 号招商银行大厦	
办公地址：深圳市深南大道 7088 号招商银行大厦	
法定代表人：李建红	联系人：邓炯鹏
电话：0755-83198888	传真：0755-83195109
客户服务电话：95555	网址：www.cmbchina.com
(4) 平安银行股份有限公司	
注册地址：深圳市深南中路 1099 号平安银行大厦	
办公地址：深圳市深南中路 1099 号平安银行大厦	
法定代表人：孙建一	联系人：张莉
电话：0755-22166118	传真：0755-25841098
客户服务电话：95511-3	网址：bank.pingan.com
(5) 长江证券股份有限公司	
注册地址：武汉市新华路特 8 号长江证券大厦	
办公地址：武汉市新华路特 8 号长江证券大厦	
法定代表人：尤习贵	联系人：李良
电话：027-65799999	传真：027-85481900
客户服务电话：95579 或 4008-888-999	网址：www.95579.com
(6) 光大证券股份有限公司	
注册地址：上海市静安区新闻路 1508 号	
办公地址：上海市静安区新闻路 1508 号	
法定代表人：薛峰	联系人：刘晨
电话：021-22169999	传真：021-22169134
客户服务电话：95525	网址：www.ebscn.com
(7) 国都证券股份有限公司	
注册地址：北京市东城区东直门南大街 3 号国华投资大厦 9 层 10 层	



办公地址：北京市东城区东直门南大街3号国华投资大厦9层10层	
法定代表人：王少华	联系人：李弢
电话：010-84183389	传真：010-84183311-3389
客户服务电话：400-818-8118	网址：www.guodu.com
(8) 平安证券股份有限公司	
注册地址：深圳市福田区金田路大中华国际交易广场8楼	
办公地址：深圳市福田区金田路大中华国际交易广场8楼(518048)	
法定代表人：杨宇翔	联系人：周一涵
电话：0755-22626391	传真：0755-82400862
客户服务电话：95511-8	网址：www.stock.pingan.com
(9) 申万宏源证券有限公司	
注册地址：上海市徐汇区长乐路989号45层	
办公地址：上海市徐汇区长乐路989号40层	
法定代表人：李梅	联系人：黄莹
电话：021-33389888	传真：021-33388224
客户服务电话：95523 或 4008895523	网址：www.swhysc.com
(10) 兴业证券股份有限公司	
注册地址：福州市湖东路268号	
办公地址：浦东新区民生路1199弄证大·五道口广场1号楼21层	
法定代表人：兰荣	联系人：夏中芬
电话：021-38565785	
客户服务电话：400-8888-123	网址：www.xyzq.com.cn
(11) 中国银河证券股份有限公司	
注册地址：北京市西城区金融大街35号2-6层	
办公地址：北京市西城区金融大街35号国际企业大厦C座	
法定代表人：陈共炎	联系人：邓颜
电话：010-66568292	传真：010-66568990
客户服务电话：4008-888-888	网址：www.chinastock.com.cn
(12) 上海长量基金销售投资顾问有限公司	
注册地址：上海市浦东新区高翔路526号2幢220室	
办公地址：上海市浦东新区东方路1267号11层	
法定代表人：张跃伟	联系人：马良婷
电话：021-20691832	传真：021-20691861
客户服务电话：400-820-2899	网址：www.erichfund.com
(13) 诺亚正行(上海)基金销售投资顾问有限公司	
注册地址：上海市金山区廊下镇漕廊公路7650号205室	
办公地址：上海市浦东新区陆家嘴银城中路68号时代金融中心8楼801	



法定代表人：汪静波	联系人：徐诚
电话：021-38602377	传真：021-38509777
客户服务电话：400-821-5399	网址：www.noah-fund.com
(14) 上海好买基金销售有限公司	
注册地址：上海市虹口区场中路 685 弄 37 号 4 号楼 449 室	
办公地址：上海市浦东新区浦东南路 1118 号鄂尔多斯国际大厦 903-906 室	
法定代表人：杨文斌	联系人：苗汀
电话：021-58870011	传真：021-68596916
客户服务电话：4007009665	网址：www.ehowbuy.com
(15) 上海天天基金销售有限公司	
注册地址：上海市徐汇区龙田路 190 号 2 号楼 2 层	
办公地址：上海市徐汇区龙田路 195 号 3C 座 7 楼	
法定代表人：其实	联系人：朱钰
电话：021-54509998	传真：021-64385308
客户服务电话：400-1818-188	网址：fund.eastmoney.com
(16) 上海汇付金融服务有限公司	
注册地址：上海市中山南路 100 号金外滩国际广场 19 楼	
办公地址：上海市中山南路 100 号金外滩国际广场 19 楼	
法定代表人：冯修敏	联系人：陈云卉
电话：021-33323999-5611	传真：021-33323830
客户服务电话：4008202819	网址：www.chinapnr.com
(17) 上海陆金所资产管理有限公司	
注册地址：上海市浦东新区陆家嘴环路 1333 号 14 楼 09 单元	
办公地址：上海市浦东新区陆家嘴环路 1333 号 14 楼	
法定代表人：郭坚	联系人：宁博宇
电话：021-20665952	传真：021-22066653
客户服务电话：4008219031	网址：www.lufunds.com
(18) 上海联泰资产管理有限公司	
注册地址：中国（上海）自由贸易试验区富特北路 277 号 3 层 310 室	
办公地址：上海长宁区福泉北路 518 号 8 座 3 楼	
法定代表人：燕斌	联系人：陈东
电话：021-52822063	传真：021-52975270
客户服务电话：400-046-6788	网址：www.66zichan.com
(19) 上海利得基金销售有限公司	
注册地址：上海市宝山区蕴川路 5475 号 1033 室	
办公地址：上海浦东新区峨山路 91 弄 61 号 10 号楼 12 楼	
法定代表人：李兴春	联系人：徐鹏



电话：86-021-50583533	传真：86-021-50583633
客户服务电话：400-921-7755	网站： http://a.leadfund.com.cn/
(20) 北京汇成基金销售有限公司	
注册地址：北京市海淀区中关村大街11号11层1108	
办公地址：北京市海淀区中关村大街11号11层1108	
法定代表人：王伟刚	联系人：丁向坤
电话：010-56282140	传真：010-62680827
客户服务电话：400-619-9059	网站： www.hcjjin.com
(21) 上海华夏财富投资管理有限公司	
注册地址：上海市虹口区东大名路687号1幢2楼268室	
办公地址：北京市西城区金融大街33号通泰大厦B座8层	
法定代表人：李一梅	联系人：仲秋玥
电话：010-88066632	传真：010-88066552
客户服务电话：4008175666	网站： www.amcfortune.com
(22) 一路财富（北京）信息科技股份有限公司	
注册地址：北京市西城区阜成门大街2号万通新世界广场A座2208	
办公地址：北京市西城区阜成门大街2号万通新世界广场A座2208	
法定代表人：吴雪秀	联系人：徐越
电话：010-88312877-8032	传真：010-88312099
客户服务电话：400-001-1566	网站： www.yilucaifu.com

基金管理人可根据有关法律法规的要求，选择其他符合要求的机构代理销售本基金，并及时公告。

(二) 其他相关机构

信息类型	登记机构	律师事务所	会计师事务所
名称	长信基金管理有限责任公司	上海源泰律师事务所	毕马威华振会计师事务所（特殊普通合伙）
注册地址	中国（上海）自由贸易试验区银城中路68号9楼	上海市浦东南路256号华夏银行大厦1405室	北京市东城区东长安街1号东方广场东2座办公楼8层
办公地址	上海市浦东新区银城中路68号9楼	上海市浦东南路256号华夏银行大厦1405室	上海南京西路1266号恒隆广场50楼
法定代表人	成善栋	廖海（负责人）	邹俊（执行事务合伙人）
联系电话	021-61009999	021-51150298	021-22122888
传真	021-61009800	021-51150398	021-62881889
联系人	孙红辉	廖海、刘佳	王国蓓（王国蓓、薛晨俊为经办注册会计师）

四、基金的名称

长信先利半年定期开放混合型证券投资基金

五、基金的类型

契约型开放式

六、基金的投资目标

本基金通过积极主动的资产管理，在严格控制投资组合风险的前提下，追求资产净值的长期稳健增值

七、基金的投资范围

本基金的投资范围为具有良好流动性的金融工具，包括国内依法发行上市的股票（包括中小板、创业板和其他经中国证监会核准上市的股票）、债券（包括国债、央行票据、金融债券、企业债券、公司债券、中期票据、短期融资券、超短期融资券、公开发行的次级债券、地方政府债、可转换债券及其他经中国证监会允许投资的债券）、资产支持证券、债券回购、银行存款（包括协议存款、定期存款及其他银行存款）、货币市场工具、权证、国债期货以及法律法规或中国证监会允许基金投资的其他金融工具（但须符合中国证监会相关规定）。

如法律法规或监管机构以后允许基金投资其他品种，基金管理人在履行适当程序后，可以将其纳入投资范围。

基金的投资组合比例为：股票资产占基金资产净值的比例为 0%-30%。本基金持有全部权证的市值不超过基金资产净值的 3%。在开放期内，本基金每个交易日日终在扣除国债期货合约需缴纳的交易保证金后，应当保持不低于基金资产净值 5%的现金或者到期日在一年以内的政府债券。在封闭期内，本基金每个交易日日终在扣除国债期货合约需缴纳的交易保证金后，应当保持不低于交易保证金一倍的现金。国债期货及其他金融工具的投资比例依照法律法规或监管机构的规定执行。

八、基金的投资策略

本基金在封闭期与开放期采取不同的投资策略。

1、封闭期投资策略

(1) 资产配置策略

本基金将利用全球信息平台、外部研究平台、行业信息平台以及自身的研究平台等信息资源，基于本基金的投资目标和投资理念，从宏观和微观两个角度进行研究，开展战略资产配置，之后通过战术资产配置再平衡基金资产组合，实现组合内各类别资产的优化配置，并追求稳健的绝对收益。

(2) 债券投资策略

本基金主要采用积极管理型的投资策略，自上而下分为战略性策略和战术性策略两个层面，结合对各市场上不同投资品种的具体分析，共同构成本基金的投资策略结构。

1) 利率预期策略

基于对宏观经济、货币政策、财政政策等利率影响因素的分析判断，合理确定投资组合的目标久期，提高投资组合的盈利潜力。如果预测利率趋于上升，则适当降低投资组合的修正久期；如果预测利率趋于下降，则适当增加投资组合的修正久期。

2) 收益率曲线策略

债券市场的收益率曲线随时间变化而变化，本基金将根据收益率曲线的变化，和对利率走势变化情况的判断，在长期、中期和短期债券间进行配置，并从相对变化中获利。适时采用哑铃型、梯型或子弹型投资策略，以最大限度地规避利率变动对投资组合的影响。

3) 优化配置策略

根据基金的投资目标和管理风格，分析符合投资标准的债券的各种量化指标，包括预期收益指标、预期风险指标、流动性指标等，利用量化模型确定投资组合配置比例，实现既定条件下投资收益的最优化。

4) 久期控制策略

久期作为衡量债券利率风险的指标，反映了债券价格对收益率变动的敏感度。本基金通过建立量化模型，把握久期与债券价格波动之间的关系，根据未来利率变化预期，以久期和收益率变化评估为核心，严格控制组合的目标久期。根据对市场利率水平的预期，在预期利率下降时，增加组合久期，以较多地获得债

券价格上升带来的收益；在预期利率上升时，减小组合久期，以规避债券价格下降的风险。通过久期控制，合理配置债券类别和品种。

5) 风险可控策略

根据公司的投资管理流程和基金合同，结合对市场环境的判断，设定基金投资的各项比例控制，确保基金投资满足合规性要求；同时借助有效的数量分析工具，对基金投资进行风险预算，使基金投资更好地完成投资目标，规避潜在风险。

6) 现金流管理策略

统计和预测市场交易数据和基金未来现金流，并在投资组合配置中考虑这些因素，使投资组合具有充分的流动性，满足未来基金运作的要求。本基金的流动性管理主要体现在申购赎回资金管理、交易金额控制和修正久期控制三个方面。

7) 对冲性策略

利用金融市场的非有效性和趋势特征，采用息差交易、价差交易等方式，在不占用过多资金的情况下获得息差收益和价差收益，改善基金资产的风险收益属性，获取更高的潜在收益。息差交易通过判断不同期限债券间收益率差扩大或缩小的趋势，在未来某一时点将这两只债券进行置换，从而获取利息差额；买入较低价格的资产，卖出较高价格的资产，赚取中间的价差收益。

(3) 股票投资策略

本基金采用“自下而上”的数量化选股策略，在纪律化模型约束下，紧密跟踪策略，严格控制运作风险，并根据市场变化趋势，定期对模型进行调整，以改进模型的有效性，从而取得较高的收益。

本基金基于国内外证券市场运行特征的长期研究以及大量历史数据的实证检验构建的量化模型将超额收益的来源归纳为成长因子、估值因子、基本面因子和流动性因子。

1) 成长因子

本基金考察的成长因子可以参考以下指标：PEG、营业收入增长率、过去三年的每年净利润增长率、净资产增长率、可持续增长率（留存收益率*净资产收益率）等；

2) 估值因子

本基金考察的估值因子可以参考以下指标：市盈率（PE）、市净率（PB）、市

现率（PCF）、市销率（PS）等；

3) 基本面因子

本基金考察的基本面因子可以参考以下指标：总资产收益率（ROA）、净资产收益率（ROE）、销售毛利率、主营业务收入、资产负债率、每股收益、每股现金流等；

4) 流动性因子

本基金考察的流动性因子可以参考以下指标：成交量、换手率、流通市值等。

本基金将依据经济周期、行业周期、市场状态以及投资者情绪等多个层面，定期检验各类因子的有效性以及因子之间的关联度，采用定量的模式挑选最稳定有效的因子集合作为选股模型的判别因子，并依据投资目标，权衡风险与收益特征，构建定量选股模型。模型的使用以及因子的判定方法同样需要随着市场的变化根据不同的测试环境以及不同的测试结果进行动态的更新。

本基金利用量化模型选取最具投资价值的个股进入本基金的股票投资组合。

（4）其他类型资产投资策略

在法律法规或监管机构允许的情况下，本基金将在严格控制投资风险的基础上适当参与权证、资产支持证券等金融工具的投资。

1) 权证投资策略

本基金对权证的投资是在严格控制投资组合风险，有利于实现资产保值和锁定收益的前提下进行的。

本基金将通过对权证标的股票基本面的研究，并结合期权定价模型，评估权证的合理投资价值，在有效控制风险的前提下进行权证投资；

本基金将通过权证与证券的组合投资，达到改善组合风险收益特征的目的，包括但不限于卖空保护性的认购权证策略、买入保护性的认沽权证策略，杠杆交易策略等，利用权证进行对冲和套利等。

2) 资产支持证券投资策略

本基金将在严格控制风险的前提下，根据本基金资产管理的需要运用个券选择策略、交易策略等进行投资。

本基金通过对资产支持证券的发放机构、担保情况、资产池信用状况、违约率、历史违约记录和损失比例、证券信用风险等级、利差补偿程度等方面的分析，

形成对资产证券的风险和收益进行综合评估，同时依据资产支持证券的定价模型，确定合适的投资对象。在资产支持证券的管理上，本基金通过建立违约波动模型、测评可能的违约损失概率，对资产支持证券进行跟踪和测评，从而形成有效的风险评估和控制。

3) 国债期货的投资策略

本基金通过对基本面和资金面的分析，对国债市场走势做出判断，以作为确定国债期货的头寸方向和额度的依据。当中长期经济高速增长，通货膨胀压力浮现，央行政策趋于紧缩时，本基金建立国债期货空单进行套期保值，以规避利率风险，减少利率上升带来的亏损；反之，在经济增长趋于回落，通货膨胀率下降，甚至通货紧缩出现时，本基金通过建立国债期货多单，以获取更高的收益。

2、开放期投资策略

开放期内，本基金为保持较高的组合流动性，方便投资人安排投资，在遵守本基金有关投资限制与投资比例的前提下，将主要投资于高流动性的投资品种，减小基金净值的波动。

九、基金的业绩比较基准

本基金的业绩比较基准： $\text{中证综合债指数收益率} \times 80\% + \text{中证 500 指数收益率} \times 20\%$

中证综合债指数是中证指数公司编制的综合反映银行间和交易所市场国债、金融债、企业债、央行票据及短融整体走势的跨市场债券指数，其选样是在中证全债指数样本的基础上，增加了央行票据、短期融资券以及一年期以下的国债、金融债和企业债。该指数全面地反映我国债券市场的整体价格变动趋势，为债券投资者提供更切合的市场基准。

中证 500 指数是从上海和深圳证券交易所中选取 500 只 A 股作为样本编制而成的成份股指数，综合反映沪深证券市场内小市值公司的整体状况，具有良好的投资价值。该指数由中证指数公司在引进国际指数编制和管理经验的基础上编制和维护，编制方法的透明度高，具有独立性。

根据本基金的投资范围和投资比例，选用上述业绩比较基准能够客观、合理地反映本基金的风险收益特征。

如果上述基准指数停止计算编制或更改名称，或者今后法律法规发生变化，或者有更权威的、更能为市场普遍接受的业绩比较基准推出，或者是市场上出现更加适合用于本基金的业绩比较基准时，本基金管理人在与基金托管人协商一致，并履行适当程序后调整或变更业绩比较基准并及时公告，而无须召开基金份额持有人大会。

十、基金的风险收益特征

本基金为混合型基金，属于中等风险、中等收益的基金品种，其预期风险和预期收益高于货币市场基金和债券型基金，低于股票型基金。

十一、基金投资组合报告

基金管理人的董事会及董事保证本报告所载资料不存在虚假记载、误导性陈述或重大遗漏，并对其内容的真实性、准确性和完整性承担个别及连带责任。

基金托管人招商银行股份有限公司根据本基金合同规定，于 2017 年 9 月复核了本报告中的财务指标、净值表现和投资组合报告等内容，保证复核内容不存在虚假记载、误导性陈述或者重大遗漏。

本投资组合报告所载数据截至 2017 年 6 月 30 日（摘自本基金 2017 年半年报），本报告中所列财务数据未经审计。

（一）报告期末基金资产组合情况

序号	项目	金额（元）	占基金总资产的比例（%）
1	权益投资	65,026,890.67	5.92
	其中：股票	65,026,890.67	5.92
2	固定收益投资	779,719,030.00	70.93
	其中：债券	779,719,030.00	70.93
	资产支持证券	-	-
3	贵金属投资	-	-
4	金融衍生品投资	-	-
5	买入返售金融资产	199,960,654.94	18.19
	其中：买断式回购的买入返售金融资产	-	-
6	银行存款和结算备付金合计	37,069,284.04	3.37
7	其他资产	17,505,231.85	1.59

8	合计	1,099,281,091.50	100.00
---	----	------------------	--------

注：本基金本报告期末通过港股通交易机制投资港股。

（二）报告期末按行业分类的股票投资组合

1、报告期末按行业分类的境内股票投资组合

代码	行业类别	公允价值（元）	占基金资产净值比例（%）
A	农、林、牧、渔业	1,229,376.20	0.12
B	采矿业	1,406,555.40	0.14
C	制造业	47,030,956.10	4.72
D	电力、热力、燃气及水生产和供应业	2,036,121.60	0.20
E	建筑业	1,305,691.60	0.13
F	批发和零售业	3,456,355.02	0.35
G	交通运输、仓储和邮政业	1,178,011.94	0.12
H	住宿和餐饮业	-	-
I	信息传输、软件和信息技术服务业	3,472,457.59	0.35
J	金融业	352.10	0.00
K	房地产业	1,352,502.00	0.14
L	租赁和商务服务业	253,842.12	0.03
M	科学研究和技术服务业	1,060,950.00	0.11
N	水利、环境和公共设施管理业	-	-
O	居民服务、修理和其他服务业	-	-
P	教育	-	-
Q	卫生和社会工作	-	-
R	文化、体育和娱乐业	1,243,719.00	0.12
S	综合	-	-
	合计	65,026,890.67	6.53

2、报告期末按行业分类的港股通投资股票投资组合

本基金本报告期末通过港股通交易机制投资港股。

（三）报告期末按公允价值占基金资产净值比例大小排序的所有股票投资明细

金额单位：人民币元

序号	股票代码	股票名称	数量（股）	公允价值	占基金资产净值比例（%）
1	000407	胜利股份	144,400	1,386,240.00	0.14
2	300013	新宁物流	70,709	1,178,011.94	0.12

3	002361	神剑股份	152,900	1,155,924.00	0.12
4	000666	经纬纺机	48,100	1,093,794.00	0.11
5	002398	建研集团	82,500	1,060,950.00	0.11
6	300138	晨光生物	80,780	1,059,833.60	0.11
7	300192	科斯伍德	69,100	1,055,848.00	0.11
8	000702	正虹科技	81,800	1,047,040.00	0.11
9	000708	大冶特钢	88,200	1,023,120.00	0.10
10	002187	广百股份	81,500	1,016,305.00	0.10
11	002240	威华股份	84,900	997,575.00	0.10
12	002115	三维通信	94,900	979,368.00	0.10
13	002066	瑞泰科技	66,200	930,110.00	0.09
14	300312	邦讯技术	71,800	908,988.00	0.09
15	300154	瑞凌股份	107,100	908,208.00	0.09
16	002615	哈尔斯	79,950	903,435.00	0.09
17	002107	沃华医药	71,900	898,750.00	0.09
18	002334	英威腾	123,700	896,825.00	0.09
19	000590	启迪古汉	55,030	893,136.90	0.09
20	300214	日科化学	132,500	889,075.00	0.09
21	002295	精艺股份	63,300	878,604.00	0.09
22	002119	康强电子	51,000	876,180.00	0.09
23	000514	渝开发	116,000	873,480.00	0.09
24	002666	德联集团	133,600	845,688.00	0.08
25	000159	国际实业	124,100	845,121.00	0.08
26	002026	山东威达	93,000	843,510.00	0.08
27	000673	当代东方	60,700	821,271.00	0.08
28	002381	双箭股份	92,101	804,962.74	0.08
29	300313	天山生物	61,446	804,942.60	0.08
30	002020	京新药业	67,500	799,875.00	0.08
31	002403	爱仕达	60,669	799,617.42	0.08
32	000880	潍柴重机	64,700	794,516.00	0.08
33	300290	荣科科技	74,930	792,759.40	0.08
34	300305	裕兴股份	86,900	778,624.00	0.08
35	300328	宜安科技	68,900	764,790.00	0.08
36	002214	大立科技	87,900	761,214.00	0.08
37	000782	美达股份	80,000	753,600.00	0.08
38	300045	华力创通	73,600	750,720.00	0.08
39	002702	海欣食品	89,250	738,097.50	0.07
40	300329	海伦钢琴	61,400	722,678.00	0.07
41	002388	新亚制程	65,300	701,322.00	0.07
42	300103	达刚路机	36,700	700,970.00	0.07

43	002139	拓邦股份	64,200	691,434.00	0.07
44	002363	隆基机械	72,548	685,578.60	0.07
45	002661	克明面业	41,700	676,791.00	0.07
46	300289	利德曼	40,039	666,248.96	0.07
47	002487	大金重工	105,600	662,112.00	0.07
48	300314	戴维医疗	41,400	654,948.00	0.07
49	000908	景峰医药	76,700	647,348.00	0.07
50	000628	高新发展	66,700	639,653.00	0.06
51	002134	*ST 普	68,000	615,400.00	0.06
52	002395	双象股份	37,300	608,363.00	0.06
53	002231	奥维通信	54,900	589,626.00	0.06
54	300298	三诺生物	36,000	585,720.00	0.06
55	300162	雷曼股份	55,602	585,489.06	0.06
56	002164	宁波东力	54,400	557,056.00	0.06
57	002607	亚夏汽车	120,600	551,142.00	0.06
58	300150	世纪瑞尔	71,800	544,244.00	0.05
59	300220	金运激光	28,500	530,385.00	0.05
60	002452	长高集团	76,500	525,555.00	0.05
61	300169	天晟新材	66,300	520,455.00	0.05
62	002420	毅昌股份	61,100	513,851.00	0.05
63	300268	佳沃股份	14,300	504,790.00	0.05
64	300248	新开普	31,000	501,270.00	0.05
65	300235	方直科技	28,800	474,912.00	0.05
66	300164	通源石油	64,800	443,880.00	0.04
67	002338	奥普光电	10,300	353,496.00	0.04
68	000716	黑芝麻	41,900	337,714.00	0.03
69	000655	金岭矿业	44,900	331,362.00	0.03
70	600479	千金药业	20,280	293,451.60	0.03
71	300233	金城医药	12,200	256,078.00	0.03
72	300030	阳普医疗	20,900	242,858.00	0.02
73	000993	闽东电力	25,300	230,483.00	0.02
74	002315	焦点科技	8,800	219,472.00	0.02
75	601058	赛轮金宇	64,000	218,880.00	0.02
76	002714	牧原股份	7,900	215,038.00	0.02
77	000761	本钢板材	40,900	213,907.00	0.02
78	601899	紫金矿业	62,000	212,660.00	0.02
79	002527	新时达	20,000	212,600.00	0.02
80	600271	航天信息	10,300	212,592.00	0.02
81	002367	康力电梯	18,200	212,576.00	0.02
82	000739	普洛药业	28,900	212,126.00	0.02

83	002440	闰土股份	13,900	212,114.00	0.02
84	000415	渤海金控	31,500	211,995.00	0.02
85	600229	城市传媒	22,600	211,762.00	0.02
86	002454	松芝股份	16,800	211,680.00	0.02
86	002662	京威股份	29,400	211,680.00	0.02
87	600597	光明乳业	16,600	211,650.00	0.02
88	000586	汇源通信	10,800	211,464.00	0.02
89	002595	豪迈科技	9,500	211,185.00	0.02
90	600073	上海梅林	22,100	211,055.00	0.02
91	600690	青岛海尔	14,000	210,700.00	0.02
92	000719	大地传媒	20,200	210,686.00	0.02
93	002554	惠博普	35,700	210,630.00	0.02
94	601567	三星医疗	20,200	210,484.00	0.02
95	000417	合肥百货	25,500	210,375.00	0.02
96	600261	阳光照明	32,000	210,240.00	0.02
97	300184	力源信息	16,900	210,236.00	0.02
98	601339	百隆东方	35,300	210,035.00	0.02
99	002133	广宇集团	37,900	209,966.00	0.02
100	002002	鸿达兴业	26,800	209,844.00	0.02
101	002496	辉丰股份	42,300	209,808.00	0.02
102	600122	宏图高科	18,900	209,790.00	0.02
103	002293	罗莱生活	18,300	209,718.00	0.02
104	002479	富春环保	17,600	209,440.00	0.02
105	600580	卧龙电气	30,700	209,374.00	0.02
106	600585	海螺水泥	9,200	209,116.00	0.02
107	601668	中国建筑	21,600	209,088.00	0.02
108	600323	瀚蓝环境	14,400	208,944.00	0.02
109	600499	科达洁能	26,300	208,822.00	0.02
110	002775	文科园林	10,300	208,678.00	0.02
111	300498	温氏股份	8,900	208,616.00	0.02
112	600081	东风科技	16,745	208,475.25	0.02
113	002713	东易日盛	10,200	207,774.00	0.02
114	601677	明泰铝业	15,200	207,328.00	0.02
115	600348	阳泉煤业	30,500	206,790.00	0.02
116	600180	瑞茂通	14,700	206,388.00	0.02
117	600761	安徽合力	15,745	206,259.50	0.02
118	002534	杭锅股份	21,800	206,228.00	0.02
119	000418	小天鹅A	4,400	205,876.00	0.02
120	600335	国机汽车	17,200	205,712.00	0.02
121	000922	*ST 佳	27,200	203,184.00	0.02

122	601238	广汽集团	7,700	200,662.00	0.02
123	002016	世荣兆业	19,500	184,470.00	0.02
124	002152	广电运通	19,650	163,291.50	0.02
125	600067	冠城大通	12,200	83,814.00	0.01
126	002880	卫光生物	998	75,548.60	0.01
127	300666	江丰电子	2,276	43,448.84	0.00
128	300662	科锐国际	1,656	41,847.12	0.00
129	002856	美芝股份	1,230	39,187.80	0.00
130	300582	英飞特	2,038	38,558.96	0.00
131	300663	科蓝软件	1,293	30,812.19	0.00
132	002879	长缆科技	1,313	23,660.26	0.00
133	002838	道恩股份	423	15,143.40	0.00
134	300669	沪宁股份	841	14,650.22	0.00
135	600202	哈空调	100	1,383.00	0.00
136	600766	园城黄金	80	1,000.00	0.00
137	600616	金枫酒业	80	855.20	0.00
138	600203	福日电子	80	671.20	0.00
139	600326	西藏天路	60	662.40	0.00
140	600463	空港股份	40	648.40	0.00
141	600501	航天晨光	40	598.00	0.00
142	600371	万向德农	40	479.20	0.00
143	600156	华升股份	60	452.40	0.00
144	600665	天地源	80	399.20	0.00
145	600727	鲁北化工	40	395.60	0.00
146	600101	明星电力	40	394.00	0.00
147	600982	宁波热电	80	387.20	0.00
148	600223	鲁商置业	80	372.80	0.00
149	603688	石英股份	31	357.43	0.00
150	601375	中原证券	35	352.10	0.00
151	600778	友好集团	40	309.20	0.00
152	600858	银座股份	37	305.62	0.00
153	600359	新农开发	40	300.40	0.00
154	603399	新华龙	20	253.80	0.00
155	600396	金山股份	60	233.40	0.00
155	600508	上海能源	20	233.40	0.00
156	603002	宏昌电子	40	212.00	0.00
157	600573	惠泉啤酒	20	202.80	0.00
158	600117	西宁特钢	40	201.60	0.00
159	600218	全柴动力	20	179.80	0.00
160	600792	云煤能源	20	92.20	0.00

161	600405	动力源	6	48.36	0.00
-----	--------	-----	---	-------	------

(四) 报告期内股票投资组合的重大变动

1、累计买入金额超出期初基金资产净值 2%或前 20 名的股票明细

金额单位：人民币元

序号	股票代码	股票名称	本期累计买入金额	占期初基金资产净值比例 (%)
1	601058	赛轮金宇	213,821.00	0.02
2	002714	牧原股份	212,722.00	0.02
3	000761	本钢板材	212,464.00	0.02
4	000739	普洛药业	212,157.00	0.02
5	600271	航天信息	212,151.00	0.02
6	002527	新时达	211,843.00	0.02
7	002367	康力电梯	211,659.00	0.02
8	600261	阳光照明	211,337.00	0.02
9	000415	渤海金控	211,035.00	0.02
10	601899	紫金矿业	210,948.00	0.02
11	002440	闰土股份	210,904.00	0.02
12	600229	城市传媒	210,668.00	0.02
13	601339	百隆东方	210,646.00	0.02
14	002595	豪迈科技	210,519.00	0.02
15	601567	三星医疗	210,515.84	0.02
16	002133	广宇集团	210,247.00	0.02
17	002662	京威股份	210,238.00	0.02
18	002293	罗莱生活	210,227.00	0.02
19	600597	光明乳业	210,226.00	0.02
20	002454	松芝股份	210,184.00	0.02

注：本项“买入金额”均按买卖成交金额（成交单价乘以成交数量）填列，不考虑其它交易费用。

2、累计卖出金额超出期初基金资产净值 2%或前 20 名的股票明细

金额单位：人民币元

序号	股票代码	股票名称	本期累计卖出金额	占期初基金资产净值比例 (%)
1	002457	青龙管业	2,185,501.00	0.20
2	600326	西藏天路	1,364,660.00	0.12
3	600508	上海能源	1,206,513.00	0.11

4	600279	重庆港九	1,060,355.00	0.10
5	600665	天地源	1,030,115.20	0.09
6	600405	动力源	1,013,236.59	0.09
7	600117	西宁特钢	979,454.60	0.09
8	600858	银座股份	978,693.00	0.09
9	600463	空港股份	952,935.60	0.09
10	600727	鲁北化工	936,254.20	0.08
11	600616	金枫酒业	899,353.20	0.08
12	600792	云煤能源	894,239.69	0.08
13	603002	宏昌电子	890,433.85	0.08
14	600223	鲁商置业	855,330.60	0.08
15	600359	新农开发	847,210.60	0.08
16	600766	园城黄金	768,586.39	0.07
17	600218	全柴动力	756,504.40	0.07
18	600203	福日电子	738,995.20	0.07
19	600778	友好集团	728,594.80	0.07
20	600371	万向德农	722,299.40	0.06

注：本项“卖出金额”均按买卖成交金额（成交单价乘以成交数量）填列，不考虑其它交易费用。

3、买入股票的成本总额及卖出股票的收入总额

单位：人民币元

买入股票成本（成交）总额	11,785,472.06
卖出股票收入（成交）总额	31,813,013.21

注：本项“买入股票的成本（成交）总额”和“卖出股票的收入（成交）总额”均按买卖成交金额（成交单价乘以成交数量）填列，不考虑相关交易费用。

（五）期末按债券品种分类的债券投资组合

金额单位：人民币元

序号	债券品种	公允价值（元）	占基金资产净值比例（%）
1	国家债券	-	-
2	央行票据	-	-
3	金融债券	158,000,000.00	15.87
	其中：政策性金融债	158,000,000.00	15.87
4	企业债券	356,086,530.00	35.77
5	企业短期融资券	265,632,500.00	26.68
6	中期票据	-	-
7	可转债（可交换债）	-	-

8	同业存单	-	-
9	其他	-	-
10	合计	779,719,030.00	78.32

(六) 报告期末按公允价值占基金资产净值比例大小排序的前五名债券投资明细

序号	债券代码	债券名称	数量(张)	公允价值(元)	占基金资产净值比例(%)
1	170210	17 国开 10	1,600,000	158,000,000.00	15.87
2	011757001	17 平安租赁 SCP003	500,000	50,135,000.00	5.04
3	011755019	17 瘦西湖 SCP001	500,000	50,050,000.00	5.03
4	1180136	11 株高科债	420,000	30,353,400.00	3.05
5	041678003	16 南通高新 CP001	300,000	30,129,000.00	3.03

(七) 报告期末按公允价值占基金资产净值比例大小排序的所有资产支持证券投资明细

本基金本报告期末未持有资产支持证券。

(八) 报告期末按公允价值占基金资产净值比例大小排序的前五名贵金属投资明细

本基金本报告期末未持有贵金属。

(九) 报告期末按公允价值占基金资产净值比例大小排序的前五名权证投资明细

本基金本报告期末未持有权证。

(十) 报告期末本基金投资的股指期货交易情况说明

1、报告期末本基金投资的股指期货持仓和损益明细

本基金本报告期末未投资股指期货。

2、本基金投资股指期货的投资政策

本基金本报告期末未投资股指期货。

(十一) 报告期末本基金投资的国债期货交易情况说明

1、本期国债期货投资政策

本基金本报告期末未投资国债期货。

2、报告期末本基金投资的国债期货持仓和损益明细

本基金本报告期末未投资国债期货。

3、本期国债期货投资评价

本基金本报告期末未投资国债期货。

(十二) 投资组合报告附注

1、报告期内本基金投资的前十名证券中，新宁物流（300013）的发行主体于2016年12月8日收到深圳证券交易所下发的《关于对江苏新宁现代物流股份有限公司及相关当事人给予通报批评处分的决定》。通报批评原因为新宁物流披露的2015年度业绩预告、业绩快报与年度报告相比，归属于上市公司股东的净利润存在重大差异且盈亏性质发生变化。违反了深交所《创业板股票上市规则（2014年修订）》第1.4条、第2.1条、第11.3.4条、第11.3.8条规定，新宁物流董事长王雅军、副董事长曾卓、董事兼总经理谭平江、副总经理吴宏、财务总监马汝柯未能恪尽职守、履行诚信勤勉义务，违反了本所《创业板股票上市规则（2014年修订）》第2.2条、第3.1.5条的规定。

对如上股票投资决策程序的说明：研究发展部按照内部研究工作规范对该股票进行分析后将其列入基金投资对象备选库并跟踪研究。在此基础上本基金的基金经理根据具体市场情况独立作出投资决策。该事件发生后，本基金管理人对该股票的发行主体进行了进一步了解与分析，认为此事件未对该股票投资价值判断产生重大的实质性影响。本基金投资于该股票的投资决策过程符合制度规定的投资权限范围与投资决策程序。

报告期内本基金投资的前十名证券中其余九名的发行主体未出现被监管部门立案调查或在报告编制日前一年内受到公开谴责、处罚的情形。

2、报告期内本基金投资的前十名股票中，不存在超出基金合同规定备选股票库的情形。

3、其他资产构成

序号	名称	金额（元）
1	存出保证金	32,382.98
2	应收证券清算款	3,955,654.42
3	应收股利	-

4	应收利息	13,517,194.45
5	应收申购款	-
6	其他应收款	-
7	待摊费用	-
8	其他	-
9	合计	17,505,231.85

4、报告期末持有的处于转股期的可转换债券明细

报告期末本基金未持有处于转股期的可转换债券。

5、报告期末前十名股票中存在流通受限情况的说明

金额单位：人民币元

序号	股票代码	股票名称	流通受限部分的公允价值	占基金资产净值比例 (%)	流通受限情况说明
1	300192	科斯伍德	1,055,848.00	0.11	重大事项停牌

6、投资组合报告附注的其他文字描述部分

由于四舍五入的原因，分项之和与合计项可能存在尾差。

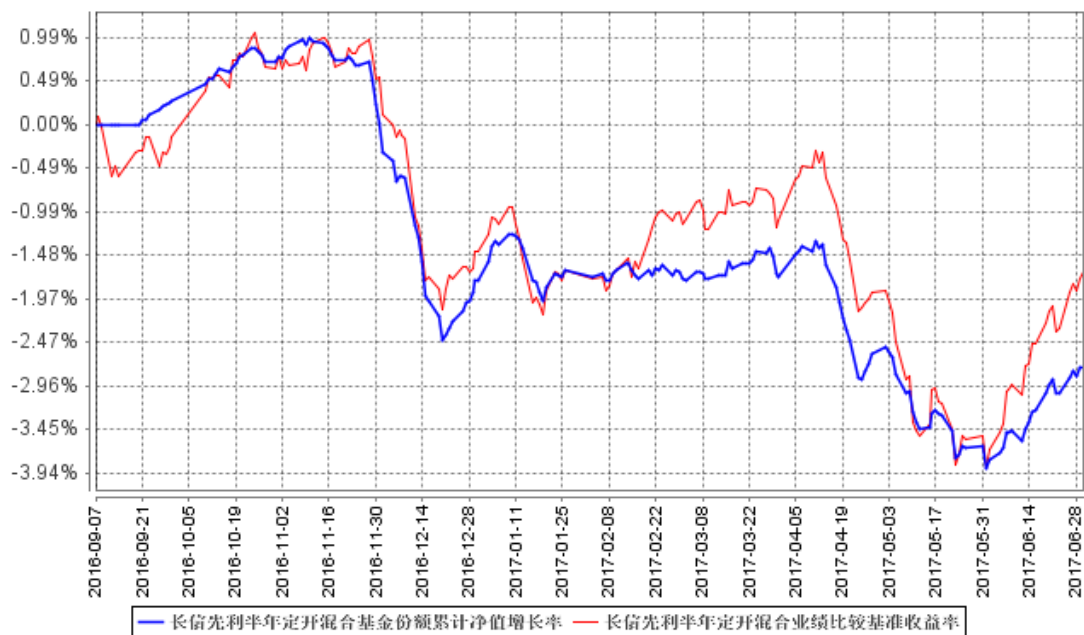
十二、基金的业绩

基金管理人依照恪尽职守、诚实信用、谨慎勤勉的原则管理和运用基金财产，但不保证基金一定盈利，也不保证最低收益。基金的过往业绩并不代表其未来表现。投资有风险，投资者在做出投资决策前应仔细阅读本基金的招募说明书。

2017 年上半年及各历史期间基金份额净值增长率与同期业绩比较基准收益率比较：

阶段	份额净值增长率①	份额净值增长率标准差②	业绩比较基准收益率③	业绩比较基准收益率标准差④	①-③	②-④
2016年9月7日至2016年12月31日	-1.76%	0.12%	-1.44%	0.20%	-0.32%	-0.08%
2017年1月1日至2017年6月30日	-1.01%	0.12%	-0.23%	0.20%	-0.78%	-0.08%

自基金合同生效以来基金累计净值增长率变动及其与同期业绩比较基准收益率变动的比较



注：1、本基金基金合同生效日为2016年9月7日，基金合同生效日至本报告期末，本基金运作时间未满一年。图示日期为2016年9月7日至2017年6月30日。

2、按基金合同规定，本基金自基金合同生效日起6个月内为建仓期。报告期末已完成建仓但报告期末距建仓结束不满一年；建仓期结束时，本基金的各项投资比例已符合基金合同的约定。

十三、费用概况

（一）基金费用的种类

- 1、基金管理人的管理费；
- 2、基金托管人的托管费；
- 3、《基金合同》生效后与基金相关的信息披露费用；
- 4、《基金合同》生效后与基金相关的会计师费、律师费、诉讼费和仲裁费；
- 5、基金份额持有人大会费用；
- 6、基金的证券、期货交易费用；
- 7、基金的银行汇划费用；
- 8、证券/期货账户开户费用、账户维护费用；
- 9、按照国家有关规定和《基金合同》约定，可以在基金财产中列支的其他

费用。

（二）基金费用计提方法、计提标准和支付方式

1、基金管理人的管理费

本基金的管理费按前一日基金资产净值的 1.2%年费率计提。管理费的计算方法如下：

$$H=E \times 1.2\% \div \text{当年天数}$$

H 为每日应计提的基金管理费

E 为前一日的基金资产净值

基金管理费每日计算，逐日累计至每月月末，按月支付，经基金管理人与基金托管人双方核对无误后，基金托管人按照与基金管理人协商一致的方式于次月前 5 个工作日内从基金财产中一次性支付给基金管理人。若遇法定节假日、公休假等，支付日期顺延。

2、基金托管人的托管费

本基金的托管费按前一日基金资产净值的 0.2%的年费率计提。托管费的计算方法如下：

$$H=E \times 0.2\% \div \text{当年天数}$$

H 为每日应计提的基金托管费

E 为前一日的基金资产净值

基金托管费每日计算，逐日累计至每月月末，按月支付，经基金管理人与基金托管人双方核对无误后，基金托管人按照与基金管理人协商一致的方式于次月前 5 个工作日内从基金财产中一次性支取。若遇法定节假日、公休假等，支付日期顺延。

上述“（一）基金费用的种类”中第 3—9 项费用，根据有关法规及相应协议规定，按费用实际支出金额列入当期费用，由基金托管人从基金财产中支付。

3、证券账户开户费用：证券账户开户费经基金管理人与基金托管人核对无误后，自本基金成立一个月内由基金托管人从基金财产中划付，如基金财产余额不足支付该开户费用，由基金管理人于本基金成立一个月后的 5 个工作日内进行垫付，基金托管人不承担垫付开户费用义务。

（三）不列入基金费用的项目

下列费用不列入基金费用：

- 1、基金管理人和基金托管人因未履行或未完全履行义务导致的费用支出或基金财产的损失；
- 2、基金管理人和基金托管人处理与基金运作无关的事项发生的费用；
- 3、《基金合同》生效前所发生的信息披露费、律师费和会计师费以及其他相关费用；
- 4、其他根据相关法律法规及中国证监会的有关规定不得列入基金费用的项目。

（四）基金税收

本基金运作过程中涉及的各纳税主体，其纳税义务按国家税收法律、法规执行。

（五）费用调整

基金管理人和基金托管人协商一致并履行适当程序后，可根据基金发展情况调整基金管理费率、基金托管费率等相关费率。

基金管理人必须依照有关规定最迟于新的费率实施日前在指定媒介上刊登公告。

（六）申购费率

1、申购费用

投资者申购本基金时交纳申购费用，申购费用按申购金额采用比例费率。投资者在一天之内如果有多笔申购，适用费率按单笔分别计算。具体费率如下：

申购金额（M，含申购费）	申购费率
M < 1000 万	1.2%
M ≥ 1000 万	每笔 1000 元

注：M 为申购金额

投资者选择红利自动再投资所转成的份额不收取申购费用。

2、赎回费用

本基金的赎回费用在投资者赎回本基金份额时收取，赎回费率随持有时间的增加而递减，赎回具体费率如下：

持有期限 (N)	费率
$N < 12$ 个月	1.5%
$12 \text{ 个月} \leq N < 18$ 个月	0.5%
$18 \text{ 个月} \leq N < 24$ 个月	0.1%
$N \geq 24$ 个月	0

注：N 为持有期限

对于持有期少于 6 个月的基金份额所收取的赎回费，全额计入基金财产；对于持有期长于 6 个月的基金份额所收取的赎回费，其 25% 计入基金财产。未计入基金财产部分用于支付登记费和必要的手续费。

十四、对招募说明书更新部分的说明

本招募说明书依据《中华人民共和国证券投资基金法》、《证券投资基金运作管理办法》、《证券投资基金销售管理办法》、《证券投资基金信息披露管理办法》及其它有关法律法规的要求，并结合本基金管理人对基金实施的投资经营活动，对本基金招募说明书进行了更新，主要更新的内容如下：

- 1、在“三、基金管理人”部分，更新了基金管理人主要人员情况信息；
- 2、在“四、基金托管人”部分，更新了基金托管人信息；
- 3、在“五、相关服务机构”部分的内容，更新了相关服务机构的信息以及会计事务所信息；
- 4、在“十、基金投资组合报告”、“十一、基金的业绩”部分，更新了相应内容；
- 5、在“二十四、其它应披露的事项”部分，更新了相应内容。

长信基金管理有限责任公司

二〇一七年十月二十一日